



Studiewijzer

Pedagogisch Didactisch Getuigschrift

Februari 2025

*'Iemand de kneepjes van jouw vak bijbrengen,
dat is een vak op zich'*

Academie Educatie

Inhoud

Welkom.....	3
1 Visie - van de opleiding	4
2 Opleiding - in het kort	7
3 Mbo-docent - beroepsbeeld en taken	8
5 Opbouw van de opleiding - leerlijnen en leeruitkomsten	10
Drie leerlijnen	10
6 Feedback, begeleiden, beslissen - tijdens het leertraject.....	12
7 Kwaliteit van de opleiding - op orde.....	15
8 Overzicht - begrippen PDG	15
9 Literatuurlijst voor de cursist	17
10 Praktische info - altijd handig	19
Jaarplanning	19
Contactgegevens	20
Bijlage 1 - Leeruitkomsten.....	21
Bijlage 2 - Competentieformulier PDG	28
Bijlage 3 - Raamwerk PDG-opleiding Leeruitkomsten en competenties	32
Bijlage 4 - Begeleidingslijn gedurende de PDG-opleiding	33
Bijlage 5 - Informatie werkvelddeskundige assessmentgesprek (PB2)	37

Welkom

Van harte welkom bij de opleiding voor het Pedagogisch Didactisch Getuigschrift. De opleiding voor zij-instromende docenten in het mbo. Jij bent een professional in jouw vak en je hebt ervoor gekozen om ook anderen dat vak bij te brengen. Mooi en belangrijk werk! Wij bieden jou een flexibel deeltijd opleidingstraject van 60 European Credits (ec's) met bachelor eindniveau. Het getuigschrift PDG geeft vrijstellingen indien je besluit hierna een tweedegraads lesbevoegdheid te halen voor een vak aan een lerarenopleiding.

Deze studiewijzer geeft je informatie over de opleiding. We starten met een beschrijving van de visie van de opleiding en gaan vervolgens in op de inhoud van het beroep mbo-docent en de daarbij horende leeruitkomsten, de opbouw van de opleiding en de wijze van beoordelen, beslissen en begeleiden. Ten slotte wordt uitleg gegeven over de belangrijkste organisatorische zaken. Je kunt hierover uiteraard altijd vragen stellen aan de opleiders en coördinator van de opleiding.

We wensen je veel succes en studieplezier!

1 Visie- van de opleiding

Na het behalen van de PDG-opleiding ben je start bekwaam mbo-docent. Dat houdt in dat je over de kennis en vaardigheden beschikt die een mbo-docent nodig heeft om zijn taken te vervullen. Het beroep van mbo-docent heeft veel ontwikkelmogelijkheden en dat maakt dat jij je verder kunt ontwikkelen. Het kwalificatiedossier mbo-docent (2015) beschrijft de taken en deeltaken van een beginnend beroepsbeoefenaar. Het beroepsbeeld van de mbo-docent (2019) laat zien hoe een mbo-docent zich binnen het beroep van mbo-docent verder kan ontwikkelen.

De PDG-opleiding biedt een beroepsgericht, ontwikkelingsgericht, betekenisvol en flexibel onderwijsprogramma dat voortbouwt op eerder verworven competenties. Het daagt jou uit om je te ontwikkelen binnen de taken en deeltaken van een start bekwame mbo-docent via eigen leervragen uit jouw dagelijkse praktijk.

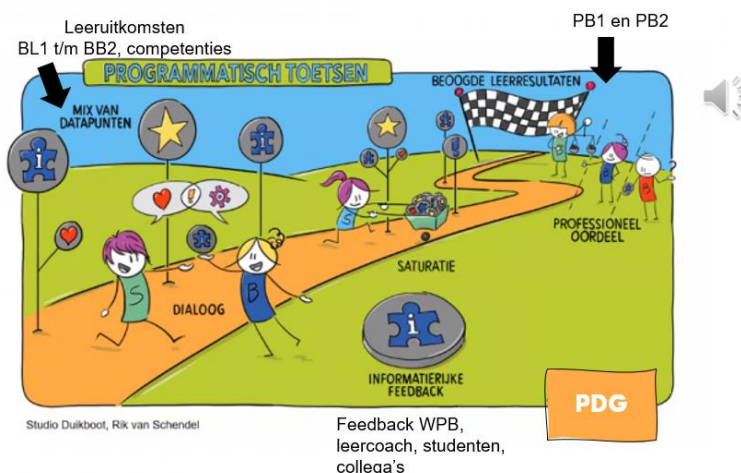
Bij het ontwikkelen van deze opleiding hebben we een aantal uitgangspunten gehanteerd. Deze worden hieronder kort toegelicht.

Constructive alignment

Constructive alignment van Biggs & Tang (2011) is een principe dat we gebruiken om het onderwijs vorm te geven. Constructive alignment gaat om het doelbewust op elkaar laten aansluiten van leerdoelen, leeractiviteiten en toetsing. De bedoeling van deze driehoeksrelatie is zorgen dat alle onderdelen van het onderwijs jou uitdagen en motiveren om toe te werken naar hetzelfde doel; functioneren als start bekwame mbo-docent.

Flexibel en gericht op beroepstaken

In de PDG-opleiding richten we ons op de zes beroepstaken uit het kwalificatiedossier van de mbo-docent. De beroepstaken verwijzen logischerwijs naar beroepsproducten die we als opleiding vertaald hebben naar leeruitkomsten. Bij leeruitkomsten gaat het om een bepaald resultaat, gebaseerd op meestal een grotere en complexe authentieke beroepssituatie. De manier waarop deze wordt bereikt is aan de cursist (samen met werkplekbegeleider en leercoach). Met andere woorden: er wordt van de cursist gevraagd om kennis, inzicht, attitude of vaardigheden aan te tonen, waarbij de manier waarop hij daar komt aan hem is (Peeters, 2018). Deze leeruitkomsten toon je tijdens de opleiding aan en vragen om een bepaalde startbekwaamheid. We volgen de uitgangspunten van programmatisch toetsen (zie afbeelding hieronder), waarbij je inzicht krijgt in jouw ontwikkeling door feedback te ontvangen op de leeruitkomsten en te kijken naar je gehele professionele ontwikkeling.



In beroepsonderwijs draait het niet zozeer om kennisoverdracht en reproductie ervan in toetsen, maar vooral om het handelen in beroepssituaties, om reflectie op het eigen handelen, en om het ontwikkelen van zelfregie op de eigen ontwikkeling (Hoeve et al., 2022, p.15). Ons onderwijs is flexibel ingericht. Je bepaalt zelf in welk tempo en in welke volgorde jij de leeruitkomsten aantoont. Om zo goed mogelijk op de praktijk aan te sluiten is er een mix van contactonderwijs en leren op de werkplek.

Samen opleiden

Met deze opleiding draag je door het ontwikkelen van beroepsproducten en werken aan leeruitkomsten direct bij aan de kwaliteit van het onderwijs op je werkplek. We volgen de principes van 'samen opleiden'. 'Samen opleiden' betekent dat de lerarenopleiding en de mbo-instelling samen verantwoordelijk zijn voor de inhoud en kwaliteit van de scholing en de begeleiding. Zo stemmen wij met elkaar af wat wij verwachten van een startbekwame mbo-docent en gebruiken we dit gedeelde beroepsbeeld als uitgangspunt in onze opleiding. In de praktijk word je begeleid door een leercoach van de HAN en een werkplekbegeleider van jouw ROC. Ook bij het eindassessment van de PDG zijn zowel een werkvelddeskundige (werkzaam in het mbo) en een (onafhankelijke) opleider van de HAN betrokken.

Samen opleiden

De totale opleiding is 60 studiepunten 'waard'. Elk studiepunt staat voor 28 klokuren. De totale opleiding bestaat uit 1680 klokuren.

Dit is als volgt verdeeld:

840 uur werkplek met
werkplekbegeleiders

160 uur onderwijs met opleiders

680 uur zelfstudie met leercoach

Eigen regie

Binnen de PDG-opleiding ben jij de eigenaar van je leerproces. Je start het traject met het opstellen van een eigen ontwikkelplan. Hierin staan de vragen centraal: "Wat heb ik nog te ontwikkelen om een startbekwame mbo-docent te worden? Wat heb ik al ontwikkeld en kan ik inzetten als (onderdeel van) een leeruitkomst?" Het tempo waarmee je het leertraject doorloopt is afhankelijk van de mate waarin je de beroepstaken al beheerst en kunt aantonen aan de hand van de leeruitkomsten.

"De PDG-opleiding helpt je om bewust bekwaam te worden. Daarnaast leer je dat het onderwijs een samenhangend geheel is en dat jij hier met de juiste theorieën zelf vorm aan kan geven. Daarnaast werk je aan het vormen van een eigen visie op onderwijs. Mijn leervragen vertalen we samen naar de leeruitkomsten die aangeboden worden en hierdoor is hetgeen wat ik leer afgestemd op de praktijk waarin ik werk. Bij de start heb ik moeten investeren in het "leren studeren". Doordat alle leeruitkomsten en theorieën beschikbaar zijn kon ik hierna zelfstandig verder werken met ondersteuning van mijn leercoach, bijeenkomsten of trainingen, literatuur en mijn peergroup. Binnen de bijeenkomsten is er tijd ingeruimd om zelfstandig te werken. Hierdoor kan je in gesprek gaan met medestudenten, intervisies houden en leren van elkaar. Samen kijken naar de leeruitkomsten heeft mij geholpen om stappen verder te maken in mijn studie en werk. Er is ruimte om gebruik te maken van elkaars expertise."

Nina, PDG-deelnemer 2022-2023

Maatwerk en versnellen

De opleiding is ontwikkelingsgericht vormgegeven. Tijdens het werken aan leeruitkomsten is het mogelijk om eerder verworven kwaliteiten/competenties in te zetten en is versnellen een optie. Het ontwikkelplan vormt het uitgangspunt van jouw leren en de wijze waarop je door de werkplekbegeleider en leercoach van de PDG-opleiding begeleid wordt in het werken aan de leeruitkomsten.

2 Opleiding- in het kort

De opleiding duurt maximaal twee jaar. Binnen deze periode ontwikkel jij je tot start bekwame mbo-docent. Je brengt daarvoor de meeste tijd door op je eigen mbo-instelling waar je al werkend leert het beroep van mbo-docent je verder eigen te maken. Daarnaast heb je 20 onderwijsbijeenkomsten verspreid over 1,5 jaar op de HAN waar je samen met medecursisten o.a. leert om je professioneel handelen vanuit een theoretisch kader te kunnen onderbouwen en (peer)feedback wordt ingezet om jou informatie over jouw ontwikkeling te geven.

De lesdag start om 9:15 uur (met een inloop vanaf 9:00 uur) tot uiterlijk 17:00 uur. Tijdens de lesdagen wordt er dieper ingegaan op een specifiek thema door het behandelen van theorie, het aanbieden van keuze workshops, reflecteren op ervaringen en leren van elkaar. Daarnaast is er tijd voor coachgesprekken met je leercoach. De inhoudelijke planning van de opleidingsdagen met voorbereidingsopdrachten staat in het Teams kanaal waar je aan wordt gekoppeld op bijeenkomst 1. Zo kun je zien welke thema's er op welke opleidingsdag aan bod komen.

Je kunt in **september** (locatie Arnhem) en in **februari** (locatie Nijmegen) starten met de opleiding.

Om te kunnen starten moet je voldoen aan de volgende criteria:

Je hebt

- een hbo-bachelorsdiploma
- of*
- een assessment waarin je hbo werk- en denkniveau aantoont en minimaal drie jaar werkervaring in je vakgebied;
- een aanstelling van minimaal 0,4 fte op een ROC, of een stageplek voor de duur van de opleiding.

De leerwerkovereenkomst

De basis onder je opleiding is een contract tussen je werkgever, de HAN en jou zelf. Daarin maken we afspraken over wat we van elkaar mogen verwachten.

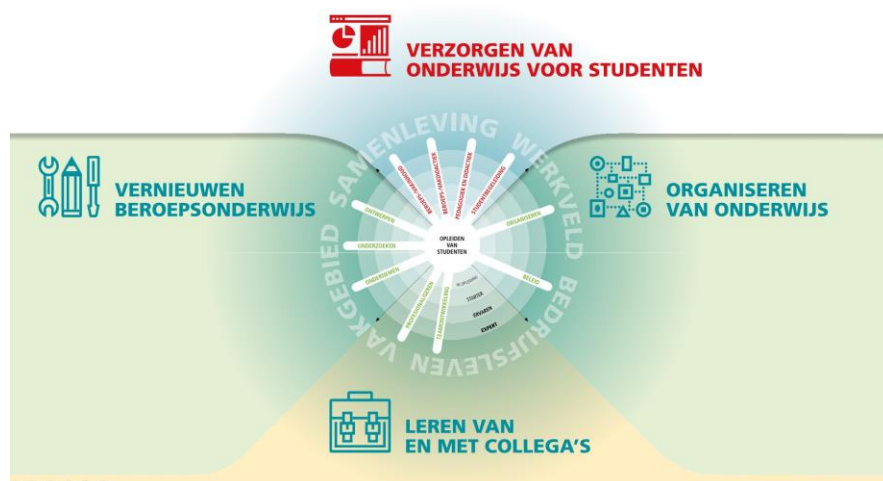
3 Mbo-docent- beroepsbeeld en taken

Je hebt gekozen voor een opleiding waarmee je docent wordt in het mbo. Een veelzijdig en breed beroep waarin je naast lesgeven en begeleiden ook allerlei andere taken hebt. Als mbo-docent kun je in het middelbaar beroepsonderwijs op niveau 1 (entree), 2, 3 en 4 onderwijs verzorgen. Het middelbaar beroepsonderwijs leidt studenten op voor een specifiek beroep: van automonteur tot managementassistent, van zelfstandig werkend kok tot hovenier. Elk ROC en AOC¹ heeft een enorme variëteit aan opleidingen. Wat de ROC's en AOC's gemeenschappelijk hebben is het beroepsbeeld van de mbo docent (BVMBO, 2019).

Blijven groeien...

De BVMBO (de beroepsvereniging voor opleiders in het mbo) heeft [een beroepsbeeld](#) beschreven dat als handvat dient voor de professionele ontwikkeling van docenten in het mbo. Hierin staat de professionele ontwikkeling van starter tot expert in 4 domeinen met bijhorende beroepstaken beschreven (BVMBO, 2019).

Door de taken die je uitvoert en de rollen die je vervult, maak je een brede ontwikkeling door. Analyseren, ontwerpen, pedagogisch en didactisch wendbaar worden, reflecteren en samenwerken zijn voorbeelden van competenties die je ook kunt inzetten binnen andere functies naast het verzorgen van onderwijs. Als mbo-docent kun je zo doorgroeien naar andere functies in het onderwijs, bijvoorbeeld onderzoeker, ontwikkelaar of coach. Andere doorgroei mogelijkheden zijn richting het management, bijvoorbeeld op het gebied van onderwijsorganisatie en onderwijsvernieuwing.



Figuur 3: Beroepsbeeld mbo-docent (BVMBO, 2019).

... naar het hbo?

Je kunt er ook voor kiezen om na je PDG-opleiding, verkort, een tweedegraads lerarenopleiding te volgen. Met een tweedegraads bevoegdheid ben je ook inzetbaar in het vmbo en de onderbouw van havo en vwo. De Hogeschool van Arnhem en Nijmegen biedt deze lerarenopleidingen aan. Kortom, met een baan in het onderwijs kun je jezelf blijven verbreden en verdiepen.

“Je wordt niet alleen startbekwaam, maar ook ‘doorgroei’ bekwaam. Dat betekent dat je na deze opleiding voor altijd wilt blijven leren.”

¹ Regionaal Opleidingscentrum (ROC) en Agrarisch Opleidingscentrum (AOC)

Beroepstaken

In [het kwalificatiedossier van de mbo docent](#) (MBO raad, 2015) staan de beroepstaken en deeltaken van de docent in het mbo beschreven. Dit dossier vormt samen met de bekwaamheidseisen en het beroepsbeeld mbo-docent de ruggengraat van de PDG. De leeruitkomsten van de opleiding zijn direct afgeleid van deze beroepstaken en deeltaken uit het kwalificatiedossier. In het kwalificatiedossier worden zes beroepstaken onderscheiden:

1. Je ontwikkelt een onderwijsprogramma.
2. Je voert een onderwijsprogramma uit.
3. Je construeert, hanteert en evalueert beoordelingsinstrumenten.
4. Je begeleidt studenten tijdens de leerbaan.
5. Je bent actief betrokken bij de beroepspraktijk.
6. Je bent en blijft professional.



Figuur 2: [Kwalificatiedossier mbo-docent](#)



Voor het beroep van leraar zijn landelijk zogenaamde [bekwaamheidseisen](#) (2017) vastgelegd. Ze beschrijven wat leraren minimaal moeten weten en kunnen. Die eisen gelden voor alle lerarenopleidingen en dienen als ijkpunten voor opleidings- en bekwaamheidsonderhoud van leraren. Ze zijn in dit figuur 3 weergegeven.

Figuur 3: Landelijke bekwaamheidseisen leraar (2017)

5 Opbouw van de opleiding- leerlijnen en leeruitkomsten

De opleiding bestaat uit drie leerlijnen, verdeeld over zeven leeruitkomsten en aansluitend het ontwikkelportfolio en assessment. Om de beroepstaken die in de leeruitkomsten staan uit te voeren worden competenties gevraagd die zijn afgeleid uit het kwalificatiedossier van de mbo-docent, het landelijk pdg-raamwerk en de Dublin descriptoren. De leeruitkomsten zijn op start bekwaamniveau beschreven. De single point rubric geeft het gevraagde start bekwame niveau aan. Daarnaast is er ruimte voor feedback. Over deze ontvangen feedback ga je in gesprek met jouw leercoach. Je krijgt zo een goed beeld van dat wat je nog moet ontwikkelen en dat waar je al op of boven het start bekwame niveau functioneert. Zo bepaal jij in samenspraak met jouw leercoach en werkplekbegeleider in welke richting jij je als mbo-docent verder wilt ontwikkelen.

De competenties vind je ook in [het competentieformulier](#) in bijlage 2. Door het werken aan leeruitkomsten ontwikkel je deze competenties.

De zes beroepstaken van de mbo-docent zijn duidelijk herkenbaar in de leeruitkomsten. Elke leeruitkomst levert een of meerdere beroepsproducten op die aan bepaalde kwaliteitseisen moeten voldoen. Met deze beroepsproducten lever je bewijsstukken die jouw competentie ontwikkeling als mbo-docent zichtbaar maken.

Drie leerlijnen

De opleiding is opgebouwd uit drie leerlijnen;

1. Beroepsgerichte leeromgeving (BL)

Deze leerlijn daagt jou uit om beroepsonderwijs te onderwijs ontwerpen, te geven en te beslissen en te beoordelen.

2. Beroepsgericht begeleiden (BB)

Hier draait het om het begeleiden en coachen van de student in de BPV en tijdens LOB. Hier staan coaching vaardigheden centraal.

3. Professioneel bekwaam (PB)

Dit is jouw persoonlijke leerlijn waarin je jouw onderzoekende en reflectieve vaardigheden als mbo docent gedurende de gehele opleiding ontwikkelt, vastlegt in een ontwikkelportfolio en aantoont in een assessmentgesprek.

Op de volgende pagina is te zien hoe dit er schematisch uitziet: de leerlijnen, bijbehorende leeruitkomsten en beroepsproducten.

Inhoud PDG-opleiding

Leerlijn	Leeruitkomst BL1 t/m BB2	Beroeps- producten en prestaties
Beroepsgerichte leeromgeving (BL)	BL1 Ontwikkelen van een beroepsgericht onderwijsprogramma BL2 Ontwikkelen van een beoordelingsinstrument BL3 Ontwikkelen van de eigen beoordelaarsbekwaamheid BL4 Faciliteren en begeleiden van leren in groepen BL5 Ontwikkelen van de rollen van de docent	Ontwerp Ontwerp Reflectie Handeling en reflectie Reflectie
Beroepsgericht begeleiden (BB)	BB1 Begeleiden in en naar de BPV BB2 Coachen tijdens de leerloopbaan	Analyse Analyse, handeling en reflectie
Professioneel bekwaam (PB)	PB1 <i>Professionele ontwikkeling in de praktijk</i> PB2 <i>Professioneel leiderschap</i>	<i>Ontwikkelportfolio</i> <i>Assessmentgesprek</i>

Begeleiding door opleiding en werkveld gedurende de gehele PDG-opleiding



6 Feedback, begeleiden, beslissen- tijdens het leertraject

Bij de start van de opleiding maak je een ontwikkelplan. Dit vormt de basis voor de leerroute die jij gaat volgen. De vorm van de leerroute komt tot stand in een gesprek samen met een opleider van de HAN (leercoach), de werkplekbegeleider en de teamleider. Je bepaalt zelf hoe je leerroute eruitziet en, in afstemming met jouw team, wanneer je aan welke leeruitkomsten gaat werken. Toetsing beschouwen we bij de PDG als een integraal onderdeel van het onderwijs. Dat betekent dat je gedurende de opleiding jouw ontwikkeling als mbo-docent vastlegt in een ontwikkeldossier en de opleiding afrondt met een ontwikkelportfolio (PB1) en assessmentgesprek (PB2).

Leeruitkomsten en criteria

Voor elke leeruitkomst ([bijlage 1](#)) zijn specifieke feedbackcriteria geformuleerd die gebruikt worden bij de begeleiding van die leeruitkomst. Deze criteria dienen als hulpmiddel bij de feed up (waar ga ik heen?), feedback (hoe doe ik het nu?) en feed forward (welke stappen moet ik nog nemen?). Je gaat hiervoor in gesprek met je leercoach en werkplekbegeleider. Deze specifieke criteria hangen samen met de meer generieke competenties, waarover je als mbo-docent moet beschikken.

Leeruitkomsten

Leeruitkomsten worden ontwikkeld m.b.v. authentieke beroepsproducten, waarbij een grote vormvrijheid mogelijk is. Je kunt daarbij denken aan opgenomen gesprekken, interviews, lesopnames, een (ingesproken) PowerPoint, podcast, leermagazine, vlog, blog of werken met beelden en muziek. Per leeruitkomst zijn er een beknopt aantal criteria, die dienen als hulpmiddel voor feed-up, feedback en feed-forward. Leeruitkomsten en ontvangen feedback worden verzameld in het ontwikkeldossier. Film en geluidsopnames voeg je toe via [Video's HAN](#).

Competenties

Competenties zijn generiek en overstijgen de diverse leeruitkomsten. In het werk als mbo- docent wordt op deze competenties voortdurend een beroep op gedaan. In het raamwerk ([bijlage 3](#)) is in beeld gebracht aan welke competenties de deelnemer bij elke leeruitkomst werkt. In de driehoek van 'cursist-werkbegeleider-leercoach' wordt de ontwikkeling in deze competenties gevolgd en (bij)gestuurd. De cursist gebruikt de feedback op de leeruitkomsten en de tussentijdse evaluaties van de competenties om zich te bekwamen tot mbo-docent.

Het competentieformulier ([bijlage 2](#)) dient als hulpmiddel om je competentieontwikkeling *gedurende het gehele leertraject* te volgen en te sturen. Met dit instrument kan jouw ontwikkeling en groei zichtbaar gemaakt worden. Het competentieformulier wordt bij evaluatiemomenten met je leercoach gebruikt om de competentieontwikkeling inzichtelijk te maken. Op basis daarvan worden afspraken gemaakt over je vervolgstappen: is het zinvol om de competentie in het beroepsproduct nog verder te verbeteren of aan te vullen? Of kun je jouw ontwikkelpunten beter meenemen naar een volgend beroepsproduct? En hoe ga je dat dan aanpakken? Niet alle competenties uit het competentieformulier zijn bij *elk* beroepsproduct van toepassing. In dat geval wordt de betreffende competentie(s) dan ook niet gescoord (zie [bijlage 3](#)).

Feedbackmomenten

Je bouwt gedurende de opleiding een ontwikkelportfolio. Het doel van dit portfolio is om zicht te krijgen op waar je in jouw ontwikkeling staat en om hen door middel van feedback verder te komen. In dit type portfolio vind je producten die groei of ontwikkeling laten zien. Dit bestaat uit een variëteit aan leeruitkomsten en verzamelde feedback waarmee je jouw ontwikkeling zichtbaar maakt.

Taal- en vormeisen

Uitgangspunt van de PDG is dat je minimaal het taalniveau B2 niveau beheerst bij de start van de opleiding. Bij tekortkomingen dien je door zelfstudie (en eventueel extra cursussen) dit niveau te behalen. Dit kan via [HAN Talencentrum](#). Bij het uitwerken van de leeruitkomsten maak je gebruik van de bronvermelding volgens de [APA-richtlijnen](#) en communiceer je op niveau 2 (Dublin-Descriptor). Dit houdt in dat je in staat bent om informatie, ideeën en oplossingen over te brengen op publiek bestaande uit specialisten of niet specialisten.

Beslismomenten

Wanneer je op alle leeruitkomsten (BL1 t/m BB2) feedback hebt ontvangen stel je een ontwikkelportfolio (PB1) samen. Dit portfolio bevat naast zelfgekozen materiaal, de feedbackformulieren van de leercoach en de werkplekbegeleider behorende bij de leeruitkomsten. Samen met een assessmentgesprek (PB2) is dit de basis voor de toekenning van het pedagogisch-didactisch getuigschrift. We volgen hiermee de uitgangspunten van programmatisch toetsen, waarbij we niet afzonderlijke toetsen 'afvinken', maar kijken naar je gehele professionele ontwikkeling.

Uitgangspunten

- De criteria geven richting aan hoe je de leeruitkomst kunt aantonen.
- Competenties geven richting aan je ontwikkeling als mbo-docent en maken duidelijk waar je staat (feedback), waar je naartoe moet (feed-up) en je bespreekt met je leercoach en werkplekbegeleider wat een eerste stap zou kunnen zijn (feedforward) om daar te komen.

Overzicht begeleidingslijn in relatie tot beoordelen en beslissen

In het gehele begeleidingsproces zal door de leercoach en werkplekbegeleider zoveel mogelijk worden uitgegaan van de uitgangspunten van didactisch coachen (Voerman & Faber, 2018), namelijk feedback, feedup en feedforward geven, denkstimulerende vragen stellen, (beperkte) aanwijzingen geven met als onderlegger een veilige onderlinge professionele relatie.

Daarnaast wordt er gewerkt volgens de principes van programmatisch toetsen om de cursist ontwikkelingsgericht te ondersteunen tijdens het leerproces. De nadruk ligt dus niet op toetsing maar op het ondersteunen van de ontwikkeling van de cursist door aandacht te schenken aan zijn leerproces. Bijvoorbeeld door te observeren, bevragen (vragen stellen), benoemen (feedback geven), beweren (aanwijzingen) en checken (hoe komt mijn vraag, feedback of aanwijzing over?).

Door het voeren van ontwikkelgesprekken kijkt de cursist bewust terug op opgedane ervaringen en doet hij nieuwe inzichten op. Een hulpmiddel voor het leren van (betekenisvolle) ervaringen is [de KL\(IK!\) methodiek](#) (Berendsen, 2018). In dit model doorloop je een aantal stappen; 1. Jouw betekenisvolle (leer) ervaring 2. Je kijkt terug op de ervaring 3. Je wilt moeite doen om inzicht te krijgen in jezelf of verdiepende kennis/vaardigheden 4. Je maakt een plan en kijkt vooruit 5. Je maakt een keuze of gaat over tot actie 6. Je bespreekt jouw ontwikkeling om aan te tonen wat je hebt bereikt.

Door het leerproces te evalueren krijgt de cursist inzicht in zijn eigen leerproces en kan het onderwijs op maat worden geboden. De uitgewerkte begeleidingslijn is te vinden in [\(bijlage 4\)](#). Daar staat ook de invulling van de rol van de werkplekbegeleider beschreven. In het onderstaande overzicht wordt de begeleiding in de vorm van formatieve evaluatie in relatie tot de beoordeling weergegeven.

Leer- uitkomsten	Formatieve evaluatie		Beslismoment
	Werkplekbegeleider	Leercoach	Onafhankelijke assessoren (werkvelddeskundige en opleider PDG)
BL 1	De werkplekbegeleider geeft ontwikkelingsgerichte *	De leercoach geeft ontwikkelingsgerichte feedback met behulp	Assessoren geven hun beoordeling op PB2. Voorwaardelijk om deel te nemen aan PB2 (assessmentgesprek) is het

BL 2	feedback met behulp van het feedbackformulier (per leeruitkomst) op de volgende onderdelen: <ul style="list-style-type: none"> - Proces: totstandkoming en samenwerking - Product: passend binnen de mbo-context - Ontwikkeling: Welke competentie ontwikkeling is zichtbaar? - Ontwikkeling: Welke ontwikkelpunten heeft de deelnemer? * Feedback (Hoe doe ik het nu?), feed-up (Waar ga ik heen?), feed-forward (Welke stappen moet ik nog nemen?)	van het feedbackformulier (per leeruitkomst): <ul style="list-style-type: none"> - scoring - feedback - feedforward - afspraken en leervoornemens 	inleveren van het ontwikkelportfolio PB1 met daarin o.a. de ingevulde feedbackformulieren door de werkplekbegeleider en leercoach van alle leeruitkomsten.
BL 3			
BL 4			
BL 5			
BB 1			
BB 2			
PB 1 (ontwikkelportfolio)			
	Cursist verwerkt feedback per leeruitkomst op het competentie-formulier en maakt zijn competentieontwikkeling inzichtelijk voor zichzelf, leercoach en werkplekbegeleider.		
PB 1 en 2			Ontwikkelportfolio (voorwaardelijk) en daarna een (online) assessmentgesprek
Beslissen en afronden PDG	<p>Na het inleveren van het ontwikkelportfolio in Handin wordt er een (online) assessmentgesprek ingepland.</p> <p>Met een werkvelddeskundige en een assessor van de PDG voer je een dialoog over jouw professionele ontwikkeling gedurende de opleiding. Na het assessmentgesprek krijg je direct te horen of je PB2 (het assessment) behaald hebt. De feedback wordt binnen een week in Handin zichtbaar. Er zijn twee uitkomsten mogelijk: (1) certificering of (2) aanvulling/nieuw assessmentgesprek. Indien het assessment niet wordt behaald dan wordt een tweede assessment ingepland. Na het behalen van PB2 wordt het getuigschrift aangevraagd. De cursist ontvangt een e-mail met daarin het verzoek de gegevens te controleren die op het getuigschrift komen te staan en een datumvoorstel voor het ophalen van het getuigschrift. Na ondertekening door de examencommissie kan de cursist het getuigschrift op de HAN ondertekenen en ophalen. Of de cursist kiest ervoor het getuigschrift aangetekend te laten opsturen.</p>		

7 Kwaliteit van de opleiding- op orde

Om onze kwaliteit op orde te houden maken wij gebruik van kwaliteitszorgsystemen van de HAN. Met cursisten, vertegenwoordigers uit het werkveld en de opleiders houden wij de kwaliteit van de opleiding hoog. Dit doen we door het afnemen van enquêtes en het voeren van structureel geplande kwaliteitsgesprekken. De opbrengst nemen wij mee in de doorontwikkeling van het onderwijsprogramma van de PDG.

Het inleverprogramma van de HAN Handin maakt gebruik van Ouriginal. Dit wordt gebruikt om inzicht te krijgen of er mogelijk plagiaat is gepleegd door een cursist. Het systeem geeft de eventuele overeenkomsten tussen het ingeleverde werk van een student en de bronnen weer. De beoordelaar beoordeelt de rapportage van Ouriginal en onderneemt waar nodig actie.

Daarnaast is de examencommissie van de Academie Educatie van de HAN eindverantwoordelijk voor de examinering.

Wanneer je een klacht hebt over de opleiding probeer je dit natuurlijk eerst met de betrokkenen op te lossen. Mocht dat niet lukken dan verwijzen we je naar de coördinator van de opleiding.

8 Overzicht- begrippen PDG

Assessment	Het assessment bestaat uit twee delen: (1) het aangeleverde ontwikkelportfolio met daarin alle ingevulde formatieve beoordelingen en (2) een assessmentgesprek met twee onafhankelijke assessoren.
Beroepsproduct	Zijn goederen of diensten (gerealiseerde performance) die een beroepsbeoefenaar in een functie levert aan een interne of externe afnemer, die voldoen aan vooraf vastgestelde kwaliteitseisen m.b.t. het product en of het proces en die direct of indirect toegevoegde waarde creëren. Elke beroepstaak levert een of meerdere beroepsproducten c.q. resultaten op.
Beroepstaak	Een betekenisvolle hele taak, uitgedrukt in werkwoorden, die in alle complexiteit in de werkelijkheid door de mbo-docent wordt uitgevoerd. Het zijn de bouwstenen van het curriculum en hebben betrekking op meerdere competenties.
Beslismoment	Moment dat het besluit wordt genomen of de PDG is afgerond na het ontwikkelportfolio en assessmentgesprek.
Competentie	Is een combinatie van kennis, vaardigheden, verantwoordelijkheden en attitudes die een persoon wel of niet beheerst.
Competentie-formulier	Dient als hulpmiddel om de competentieontwikkeling van een deelnemer <i>gedurende het gehele leertraject</i> te volgen en te sturen. Met dit instrument kan de ontwikkeling en groei zichtbaar gemaakt worden.
Driehoeksgesprek	Tijdens het eerste gesprek wordt het ontwikkelplan van de deelnemer besproken. Tijdens de daaropvolgende gesprekken wordt de studievoortgang en competentieontwikkeling (competentieformulier) van de deelnemer besproken.
Dublin-Descriptoren	De Dublin-descriptoren beschrijven de eindtermen voor de studies aan universiteiten en hogescholen in Europa.

Ontwikkelfolio	Uitwerking van PB1 met de ondertekende feedbackformulieren van werkplekbegeleider en leercoach op de 7 leeruitkomsten (BL1 t/m BB2).
Evaluatiemoment	Nadat je feedback hebt ontvangen van je leercoach en werkplekbegeleider op een leeruitkomst bespreek je de feedback en jouw competentie ontwikkeling met de leercoach.
Feedback	Hoe sta ik er op dit moment voor?
Feed-forward	Wat wordt de volgende stap om het doel te bereiken?
Feedbackmoment	Op de leeruitkomsten middels feedbackformulieren en met behulp van competentieformulier.
Feed-up	Waar ga ik heen en welk doel wil ik bereiken?
Formatief evalueren	Ontwikkelingsgerichte beoordeling om vast te stellen waar iemand zich bevindt uitmondend in feedback, feed-forward en feed-up.
Handin	Met Handin leveren studenten hun summatieve toetsproducten (PB2) digitaal in.
Leercoach	De opleider van uit de HAN die de deelnemer begeleidt gedurende het traject.
Leeruitkomsten	Leeruitkomsten bestaan uit een competentie of set van competenties en zijn gebaseerd op de beroepstaken van de mbo-docent (MBO raad, 2015).
Ontwikkeldossier	Verzameldocument waarin de deelnemer middels beroepsproducten met verzamelde feedback inzicht geeft in zijn/ haar ontwikkeling.
Ontwikkelpunten	Plan waarin de deelnemer beschrijft op welke manier hij aan de leeruitkomsten gaat werken en daarbij een globale tijdsplanning weergeeft.
Werkplekbegeleider	De opleider van uit het ROC die de deelnemer begeleidt gedurende het traject.

9 Literatuurlijst voor de cursist

Verplichte boeken (schaf bij voorkeur de meest recente versie aan)

Geerts, W., & Van Kralingen, R. (2020). *Handboek voor leraren*. Bussum: Coutinho.

Slooter, M. (2020). *De zes rollen van de leraar. Handboek voor effectief lesgeven*. Huizen: Pica.

Teitler, P. (2020). *Lessen in orde in het MBO*. Bussum: Coutinho.

Aanbevolen boeken

Alten, J., & Grotendorst, A. (2017). Ontwerpen door de bril van functioneren en leren. *Onderwijs en Gezondheidszorg*, 17-19.

Berendsen, S., Leren van verhalen. Een methodiek voor reflectieve ontwikkelgesprekken die er écht toe doen (2022). Graafschap College [www.lerenvanverhalen](http://www.lerenvanverhalen.nl) [DOWNLOADLINK boek: 'Leren van verhalen'](#).

Bijkerk, L., & Van der Heide, W. (2012). *Activerend opleiden! Didactiek voor resultaatgericht beroepsonderwijs*. Houten: Bohn Stafleu Van Lochem.

Deen, E., & Rondeel, M. (2017). *Opleidingskunde. Leren in het werk, rond het werk, voor het werk*. Alphen aan de Rijn: Vakmedianet.

Dochy, F., Berghmans, I., Koenen, A.-K., & Segers, M. (2015). *Bouwstenen voor High Impact Learning. Het leren van de toekomst in onderwijs en organisaties*. Amsterdam: Uitgevers Amsterdam.

Ebbens, S., & Ettekoven, S. (2015). *Effectief leren*. Houten: Noordhoff.

Ebbens, S., & Ettekoven, S. (2016). *Samenwerkend leren; praktijkboek*. Houten: Noordhoff.

Geenen, M.-J. (2017). *Reflecteren: leren van je eigen ervaringen als sociale professional*. Bussum: Coutinho.

Geerts, W., & Van Kralingen, R. (2015). *Docent! Didactiek en praktijk in het hoger onderwijs*. Bussum: Coutinho.

Hoeve, A., Vlokhoven, H., Nieuwenhuis, L., Boer, P. (2021). *Handboek beroepsgerichte didactiek. Effectief opleiden in het mbo en hbo*. Huizen: Pica.

Korthagen, F., & Lagerwerf, B. (2011). *Leren van binnenuit. Kwaliteit en inspiratie in het onderwijs*. Den Haag: Boom Lemma.

Korthagen, F., & Lagerwerf, B. (2014). *Een leraar van klasse. Een goede docent worden en blijven*. Den Haag: Boom Lemma.

Korthagen, F., & Nuijten, E. (2015). *Krachtgericht coachen. Een aanpak voor diepgaand leren en effectief functioneren*. Den Haag: Boom Lemma.

Losse, M. (2019). *Onderzoekend vermogen ontwikkelen bij studenten*. Amsterdam: 2019.

MBO Raad. (2015, april 28). *Kwalificatiedossier van de docent MBO*. Geraadpleegd op 2 oktober 2023, van https://www.mboraad.nl/sites/default/files/publications/kwalificatiedossier_docent_mbo_def.pdf.

Ros, A., Castelijns, J., Van Loon, A.-M., & Verbeeck, K. (2014). *Gemotiveerd leren en lesgeven. De kracht van intrinsieke motivatie*. Bussum: Coutinho.

- Slooter, M. (2020). *De zes rollen van de leraar. Handboek voor effectief lesgeven*. Huizen: Pica.
- Tieleman, M. (2015). *Levensfasen. De psychologische ontwikkelingen van de mens*. Den Haag: Boom Lemma.
- Van den Akker, J., & Thijs, A. (2009). *Leerplan in Ontwikkeling*. Enschede: SLO. Geraadpleegd op 2 oktober 2023, van <https://www.slo.nl/publish/pages/2874/leerplan-in-ontwikkeling.pdf>.
- Van Dijk, K. & Ettekoven, S. (2023). *Praktijkboek lesgeven in het mbo*. Bussum: Coutinho.
- Vereniging hogescholen. (2017). *Generieke kennisbasis*. Geraadpleegd op 18 maart 2023, van <https://kennisbases.10voordeleraar.nl/pdf/kennisbasis-bachelor-generiek.pdf>
- Voerman, L., & Faber, F. (2018). *Didactisch coachen*. Baarn: De Weijer.

10 Praktische info- altijd handig

Jaarplanning

De maandag voor de septembergroep (locatie Arnhem) en de vrijdag voor de februariegroep (locatie Nijmegen) zijn de vaste dagen voor de PDG-opleiding. De lesdagen vinden plaats tussen 09.00 en 16.30 uur. Op de eerste en laatste lesdag (20) wordt er een vegetarische lunch geserveerd. Tijdens elke lesdag wordt er koffie, thee en fruitwater aangeboden tijdens de inloop en pauze. Dag 21 en 22 in de planning zijn gereserveerd voor het afnemen van assessments en voor de begeleiding van cursisten die nog aan leeruitkomsten werken.

PDG februari 2025 start groep: A1D locatie: Nijmegen lokalen regulier: 2 jaarkalender 2024-2025

periode 3										periode 4																			
februari '25					maart '25					april '25					mei '25					juni '25					juli '25				
wk	6	7	8	9	10	11	12	13	14	15	16	17	18	19	20	21	22	23	24	25	26	27	28	29					
lesweek	1	2	3	4	5	6	7	8	9	10	11	12	13	14	15	16	17	18	19	20	21	22	23	24	25	26	27	28	29
ma	3	10	17	24	3	10	17	24	31	7	14	21	28	5	12	19	26	2	9	16	23	30	7	14					
di	4	11	18	25	4	11	18	25	1	8	15	22	29	6	13	20	27	3	10	17	24	1	8	15					
wo	5	12	19	26	5	12	19	26	2	9	16	23	30	7	14	21	28	4	11	18	25	2	9	16					
do	6	13	20	27	6	13	20	27	3	10	17	24	1	8	15	22	29	5	12	19	26	3	10	17					
vr	7	14	21	28	7	14	21	28	4	11	18	25	2	9	16	23	30	6	13	20	27	4	11	18					
za	8	15	22	1	8	15	22	29	5	12	19	26	3	10	17	24	31	7	14	21	28	5	12	19					
zo	9	16	23	2	9	16	23	30	6	13	20	27	4	11	18	25	1	8	15	22	29	6	13	20					

periode 1										periode 2																						
augustus '25					september '25					oktober '25					november '25					december '25					januari '26							
wk	34	35	36	37	38	39	40	41	42	43	44	45	46	47	48	49	50	51	52	1	2	3	4	5								
lesweek	opstart	start 1	2	3	4	5	6	7	8	9	10	11	12	13	14	15	16	17	18	19	20	21	22	23	24	25	26	27	28	29	30	31
ma	18	25	1	8	15	22	29	6	13	20	27	3	10	17	24	1	8	15	22	29	5	12	19	26								
di	19	26	2	9	16	23	30	7	14	21	28	4	11	18	25	2	9	16	23	30	6	13	20	27								
wo	20	27	3	10	17	24	1	8	15	22	29	5	12	19	26	3	10	17	24	31	7	14	21	28								
do	21	28	4	11	18	25	2	9	16	23	30	6	13	20	27	4	11	18	25	1	8	15	22	29								
vr	22	29	5	12	19	26	3	10	17	24	31	7	14	21	28	5	12	19	26	2	9	16	23	30								
za	23	30	6	13	20	27	4	11	18	25	1	8	15	22	29	6	13	20	27	3	10	17	24	31								
zo	24	31	7	14	21	28	5	12	19	26	2	9	16	23	30	7	14	21	28	4	11	18	25	1								

periode 3										periode 4																			
februari '26					maart '26					april '26					mei '26					juni '26					juli '26				
wk	6	7	8	9	10	11	12	13	14	15	16	17	18	19	20	21	22	23	24	25	26	27	28	29					
lesweek	1	2	3	4	5	6	7	8	9	10	11	12	13	14	15	16	17	18	19	20	21	22	23	24	25	26	27	28	29
ma	2	9	16	23	2	9	16	23	30	6	13	20	27	4	11	18	25	1	8	15	22	29	6	13					
di	3	10	17	24	3	10	17	24	31	7	14	21	28	5	12	19	26	2	9	16	23	30	7	14					
wo	4	11	18	25	4	11	18	25	1	8	15	22	29	6	13	20	27	3	10	17	24	1	8	15					
do	5	12	19	26	5	12	19	26	2	9	16	23	30	7	14	21	28	4	11	18	25	2	9	16					
vr	6	13	20	27	6	13	20	27	3	10	17	24	1	8	15	22	29	5	12	19	26	3	10	17					
za	7	14	21	28	7	14	21	28	4	11	18	25	2	9	16	23	30	6	13	20	27	4	11	18					
zo	8	15	22	1	8	15	22	29	5	12	19	26	3	10	17	24	31	7	14	21	28	5	12	19					

periode 1										periode 2																						
augustus '26					september '26					oktober '26					november '26					december '26					januari '27							
wk	34	35	36	37	38	39	40	41	42	43	44	45	46	47	48	49	50	51	52	1	2	3	4	5								
lesweek	opstart	start 1	2	3	4	5	6	7	8	9	10	11	12	13	14	15	16	17	18	19	20	21	22	23	24	25	26	27	28	29	30	31
ma	17	24	31	7	14	21	28	5	12	19	26	2	9	16	23	30	7	14	21	28	4	11	18	25								
di	18	25	1	8	15	22	29	6	13	20	27	3	10	17	24	1	8	15	22	29	5	12	19	26								
wo	19	26	2	9	16	23	30	7	14	21	28	4	11	18	25	2	9	16	23	30	6	13	20	27								
do	20	27	3	10	17	24	1	8	15	22	29	5	12	19	26	3	10	17	24	31	7	14	21	28								
vr	21	28	4	11	18	25	2	9	16	23	30	6	13	20	27	4	11	18	25	1	8	15	22	29								
za	22	29	5	12	19	26	3	10	17	24	21	7	14	21	28	5	12	19	26	2	9	16	23	30								
zo	23	30	6	13	20	27	4	11	18	25	1	8	15	22	29	6	13	20	27	3	10	17	24	31								

 PDG lesdag
 vakantie (regio Z)
 vakantie (regio M/N)
 lesvrije week
 terugkom-/assessmentdag

Leercoaches: Rick van den Berg en Kim van Zeeland

Contactgegevens

Bezoekadres Nijmegen:

Hogeschool van Arnhem en Nijmegen

Kapittelweg 35

6525 EN Nijmegen

Postadres:

Postbus 6960

6503 GL Nijmegen

Email: Educatie.Pro@han.nl

Tel: 06-18432044

Bezoekadres Arnhem:

Ruitenberglaan 27

6826 CC Arnhem

Coördinator PDG:

Carlijn van Diepen

Carlijn.vandiepen@han.nl

Secretariaat PDG:

Jifke Mulderij

Jifke.MulderijVisser@han.nl

Bijlage 1 – leeruitkomsten

Leerlijn 1: Beroepsgerichte leeromgeving	
Leeruitkomst BL1	Ontwikkelen van een beroepsgericht onderwijsprogramma
Beroepstaken	A. Ontwikkelen van een onderwijsprogramma F. Professional zijn en blijven
Bekwaamheidseis	Vakdidactisch Pedagogisch Vakinhoudelijk
Competenties	Analyseren, Onderwijskundig ontwerpen, Onderbouwd handelen, Reflecteren & zelfsturing, Samenwerken & netwerken
Toelichting op de leeruitkomst	
<p>Je ontwerpt vanuit de beroepscontext van de mbo student een betekenisvol onderwijsprogramma. Daarvoor onderzoek je de beroepskwalificaties en de pedagogisch didactische visie van je organisatie. Je verdiept je in de kenmerken van jouw doelgroep en hebt zicht op wat hen motiveert tot leren. Je hebt duidelijk voor ogen welke leerdoelen jouw doelgroep moet halen en sluit hier met je ontwerp (leerinhouden, leeractiviteiten en leermiddelen) bij aan. Je bereidt je onderwijsprogramma goed voor, en maakt gebruik van een (les)voorbereidingsmodel.</p>	
Beroepsproduct	
<p>Je ontwerpt een beroepsgericht onderwijsprogramma, gericht op één of meerdere werkprocessen uit het kwalificatiedossier. Het ontwerp biedt een overzicht van de leerdoelen op blok- of moduleniveau en bevat minstens één uitwerking op lesniveau. Het ontwerp bevat een variatie aan activerende werkvormen en een effectieve inzet van leermiddelen en ICT. Het ontwerp is afgestemd op de kenmerken van de doelgroep en wat hen motiveert. De gemaakte ontwerpkeuzes verantwoord je op basis van relevante literatuur en feedback van je team. Je reflecteert op je leerproces en formuleert op basis hiervan ontwikkelpunten voor je verdere professionele ontwikkeling.</p>	

Leeruitkomst BL2	Beslissen en beoordelen: Ontwikkelen van een beoordelingsinstrument
Beroepstaken	C. Construeren, hanteren en evalueren van beoordelingsinstrumenten F. Professional zijn en blijven
Bekwaamheidseis	Vakdidactisch Pedagogisch Vakinhoudelijk Brede professionele basis
Competenties	Analyseren, Onderwijskundig ontwerpen, Onderbouwd handelen, Reflecteren & zelfsturing, Samenwerken & netwerken

Toelichting op de leeruitkomst
Je ontwerpt samen met collega's beroepsgerichte toetsen, waarmee je kunt vaststellen of studenten hun leerdoel bereikt hebben. Je gebruikt daarbij een toetsmatrijs. Zo bereid je studenten voor op examinering en op het functioneren in het beroep. De toetsen voldoen aan de principes van constructieve alignment. Je zorgt dat de toetsen voldoen aan de gangbare kwaliteitseisen en aan het toetsbeleid van jouw organisatie. Je waarborgt dat de (ontwikkelingsgerichte) toets of het examen kan worden uitgevoerd vanuit de juiste afnamecondities: de student weet wat je kan verwachten, de beoordeling is correct en leidt tot verdere ontwikkeling of vormt een valide en betrouwbaar (examen)resultaat.
Beroepsproduct
Je (her)ontwerpt met behulp van een toetsmatrijs een beroepsgerichte toets, inclusief bijbehorend beoordelingsinstrument en een toetsinstructie voor zowel studenten als docenten. Het (her)ontwerp betreft een bestaande toets óf een nieuwe toets voor minimaal een werkproces uit het kwalificatiedossier. De toets is in samenspraak met het team gekozen. Met behulp van de kwaliteitseisen voor toetsing verantwoord je de keuzes die je maakt. Ook onderbouw je de toets vanuit het toetsbeleid van jouw organisatie en jouw eigen visie op toetsing. Je reflecteert op je leerproces en formuleert op basis hiervan ontwikkelpunten voor je verdere professionele ontwikkeling.

Leeruitkomst BL3	Beslissen en beoordelen: Ontwikkelen van de eigen beoordelaarsbekwaamheid
Beroepstaken	C. Construeren, hanteren en evalueren van beoordelingsinstrumenten F. Professional zijn en blijven
Bekwaamheidseis	Vakdidactisch Pedagogisch Vakinhoudelijk Brede professionele basis
Competenties	Didactisch & pedagogisch wendbaar, Onderbouwd handelen, Reflecteren & zelfsturing

Toelichting op de leeruitkomst
Je vervult een actieve rol in diverse toets- en beoordelingssituaties binnen de mbo-context. Je neemt toetsen af, beoordeelt de toetsresultaten en koppelt beoordeling en feedback terug naar de studenten. Je reflecteert hierbij steeds op je eigen beoordelaarsbekwaamheid en bent je bewust van het risico op beoordelaarseffecten. Op basis van eigen leervragen en ontwikkelpunten zoek je kansen en mogelijkheden in jouw praktijk om je beoordelaarsbekwaamheid te verbreden en versterken.
Beroepsproduct
In een reflectie geef je weer hoe jij jezelf georiënteerd hebt op de verschillende beoordelaarsrollen in jouw mbo-context en hoe jij je ontwikkeld hebt in die diverse rollen. Je legt uit welke ervaringen je hebt opgedaan in verschillende toets- en beoordelingssituaties en wat je daarvan geleerd hebt. Je reflecteert op je aanpak en je ervaringen en maakt daarbij gebruik van theoretische inzichten over o.a. beoordelaarseffecten en principes als feedback en feedforward en feedback van anderen. Je laat zien dat je goed zicht hebt op je eigen bekwaamheden en je valkuilen en formuleert op basis hiervan én feedback van anderen ontwikkeldoelen voor de toekomst.

Leeruitkomst BL4	Faciliteren en begeleiden van leren in de groepen
Beroepstaken	B. Uitvoeren van het onderwijsprogramma D. Begeleiden van studenten tijdens de leerloopbaan F. Professional zijn en blijven
Bekwaamheidseis	Vakdidactisch Pedagogisch Vakinhoudelijk Brede professionele basis
Competenties	Didactisch & pedagogisch wendbaar, Reflecteren & zelfsturing
Toelichting op de leeruitkomst	
<p>Je faciliteert en begeleidt leersituaties in groepen, waarbij je de studenten activeert tot leren en een veilig leerklimaat waarborgt. Dit doe je door te investeren in het contact met de studenten, door met de leeractiviteiten, werkvormen en ICT aan te sluiten bij hun beginsituatie en belevingswereld, door duidelijk doel, uitleg en instructies te geven en door een adequaat klassenmanagement te hanteren. Je maakt de lesstof betekenisvol door gebruik te maken van je eigen beroepspraktijkervaring, die je verbindt aan de beroepskennis, -vaardigheden en -attitudes die de studenten zich moeten eigen maken. Je houdt hierbij rekening met verschillen tussen studenten. Je begeleidt de studenten op basis van team- en instellingsafspraken.</p>	
Beroepsproduct	
<p>Je toont door middel van minimaal 1 opname van maximaal 45 minuten aan hoe je studenten activeert en een veilig leerklimaat creëert tijdens een of meerdere beroepsgerichte lessituatie(s). Je maakt zichtbaar hoe je de interactie met en tussen studenten stimuleert, hoe je activerende werkvormen inzet en hoe je gebruik maakt van ICT. Jij bent als docent duidelijk zichtbaar en verstaanbaar. Jouw studenten (of een deel van hen) zijn zichtbaar op de momenten waarop zij zelf actief aan het werk zijn met een opdracht of werkvorm. Je vraagt feedback op de les(sen) door een lesobservatieformulier te laten invullen door een professional uit het werkveld en een opleider van het instituut. Je reflecteert op jouw eigen handelen en gedrag als docent voor de groep en formuleert ontwikkeldoelen voor de toekomst.</p>	

Leeruitkomst BL5	Ontwikkelen van de eigen mbo-docentbekwaamheden
Beroepstaken	B. Uitvoeren van het onderwijsprogramma D. Begeleiden van studenten tijdens de leerloopbaan F. Professional zijn en blijven
Bekwaamheidseis	Vakdidactisch Pedagogisch Vakinhoudelijk Brede professionele basis
Competenties	Didactisch & pedagogisch wendbaar, Onderbouwd handelen, Reflecteren & zelfsturing

Toelichting op de leeruitkomst
Bij de uitvoering van onderwijs binnen de mbo-context vervul je de zes rollen van de leraar (Slooter, 2020). Je geeft bewust uitvoering aan deze leraarsrollen (dat kan ook al de rol van coach zijn), reflecteert op jouw handelen en verzamelt hier feedback op. Je hebt goed zicht op de kwaliteiten, overtuigingen en drijfveren die van invloed zijn op jouw professioneel handelen. Je bent je bewust van je valkuilen en ontwikkelpunten en ontwikkelt jezelf hier doelgericht in door op meerdere momenten feedback te vragen en te reflecteren.
Beroepsproduct
Je toont deze leeruitkomst aan door op meerdere momenten feedback te verzamelen en te reflecteren op je ervaringen met de leraarsrollen in het verzorgen van beroepsgerichte didactiek. Je maakt inzichtelijk hoe jij uitvoering geeft aan beroepsonderwijs en welke rollen jou goed liggen en welke rollen minder. Je onderzoekt welke kwaliteiten, overtuigingen en drijfveren hieraan ten grondslag liggen. Je illustreert je reflectie(s) met duidelijke praktijkvoorbeelden en verzamelde feedback. Je formuleert concrete leervooremens voor de toekomst.

Leerlijn 2: Beroepsgericht begeleiden	
Leeruitkomst BB1	Begeleiden in en naar de BPV
Beroepstaken	E. Actief betrokken zijn bij de beroepspraktijkvorming D. Begeleiden van studenten tijdens de leerloopbaan F. Professional zijn en blijven
Bekwaamheidseis	Vakdidactisch Pedagogisch Brede professionele basis
Competenties	Analyseren, Onderbouwd handelen, Reflecteren & zelfsturing, Samenwerken & netwerken
Toelichting op de leeruitkomst	
Een belangrijk onderdeel van een mbo-opleiding is de beroepspraktijkvorming (BPV). Je hebt inzicht in hoe de BPV bij jouw opleiding georganiseerd wordt en hoe de begeleiding daarvan wordt vormgegeven. Je zorgt dat je je blijft ontwikkelen in het begeleiden van mbo-studenten bij hun beroepsontwikkeling en bij het leren in de beroepspraktijk. Je hebt oog voor ontwikkelingen in het werkveld die relevant zijn voor het leren en begeleiden van de studenten. Je deelt inzichten met collega's en levert zo een bijdrage aan kwaliteitsbewustzijn en kwaliteitsverbetering in het team met betrekking tot BPV.	
Beroepsproduct	
Je toont deze leeruitkomst aan door in beeld te brengen hoe de BPV in jouw opleiding georganiseerd is en a.d.h.v. relevante bronnen en ontwikkelingen te analyseren wat daarvan de sterke en minder sterke kanten zijn. Je brengt ook in beeld welke rol jij daarbij vervult (bijvoorbeeld door het geven van voorlichting over BPV, het voeren van begeleidingsgesprekken en het samenwerken (samen opleiden) met het werkveld) en reflecteert hierop. Je kunt hierin eigen kwaliteiten en ontwikkelpunten benoemen. Je laat daarbij ook zien oog te hebben voor ontwikkelingen in het werkveld, die relevant zijn voor het leren en begeleiden van studenten. Je vraagt om feedback en deelt inzichten m.b.t. tot de kwaliteit en de kwaliteitsverbetering van de BPV met collega's.	

Leeruitkomst BB2	Coachen tijdens de leerloopbaan
Beroepstaken	D. Begeleiden van studenten tijdens de leerloopbaan F. Professional zijn en blijven
Bekwaamheidseis	Vakdidactisch Pedagogisch Brede professionele basis
Competenties	Analyseren, Didactisch & pedagogisch wendbaar, Reflecteren & zelfsturing
Toelichting op de leeruitkomst	
<p>Studenten ontwikkelen tijdens de mbo-opleiding hun loopbaancompetenties*. Zij verdiepen en verbreden hun kwaliteiten, motieven en netwerk en zij geven verdere sturing aan hun loopbaan. Als docent in het mbo vervul je hierbij een belangrijke begeleidende en coachende rol. Je bent goed bekend met wat LOB betekent en wat de vijf pijlers van LOB inhouden. Je kunt anderen uitleggen welke plek Loopbaan Oriëntatie en Begeleiding (LOB) inneemt in jouw opleiding en hoe dit wordt ingevuld. Je neemt hier zelf ook een actieve rol in, o.a. door je studenten te begeleiden en te coachen bij de ontwikkeling van hun loopbaancompetenties. Je stelt jezelf hierbij open en lerend op en gebruikt feedback en reflectie om jezelf hierin te blijven ontwikkelen.</p> <p>(*kwaliteitenreflectie, motievenreflectie, werkexploratie, loopbaansturing en netwerken).</p>	
Beroepsproduct	
<p>Je onderzoekt welke plek Loopbaan Oriëntatie en Begeleiding (LOB) inneemt in jouw opleiding en hoe dit gestalte krijgt. Je gaat actief op zoek naar mogelijkheden om LOB-gesprekken te voeren met een of meerdere studenten, laat jezelf observeren en vraagt actief feedback.</p> <p>Je toont met een video-opname van maximaal 45 minuten aan hoe je tijdens een individueel loopbaangesprek met een student contact maakt en oprechte betrokkenheid toont (o.a. door je grondhouding en je omgang met emoties). Je past adequate gespreksvaardigheden toe (o.a. structureren van het gesprek, luisteren, samenvatten en doorvragen, feedback geven, stimuleren tot nadenken en zelfsturing). Je zet de loopbaancompetenties in om de student te laten reflecteren op ervaringen met stage en werken. Je maakt gebruik van de loopbaandialoog.</p> <p>Je reflecteert op je ervaringen met het voeren van de LOB-gesprekken en verzamelt feedback. Je gebruikt de reflecties en feedback om jezelf gericht te ontwikkelen in het coachen bij de leerloopbaan. Je kunt je eigen kwaliteiten en ontwikkelpunten benoemen.</p>	

Feedbackformulier leerlijn 3: Professioneel bekwaam	
Leeruitkomst PB1	Professionele ontwikkeling in de praktijk
Beroepstaken	F. Professional zijn en blijven
Bekwaamheidseisen	Brede professionele basis
Competenties	Analyseren, Onderbouwd handelen, Reflecteren & zelfsturing, Samenwerken en netwerken
Inhoudelijke eis	Aan PB1 zijn de ondertekende feedbackformulieren door leercoach en werkplekbegeleider van de 7 leeruitkomsten BL 1 t/m 5, BB1 en BB2 toegevoegd De feedback op PB1 wordt in samenspraak tussen werkplekbegeleider en leercoach vastgesteld en beiden ondertekenen dit feedbackformulier.
Toelichting op het ontwikkelportfolio	
<p>Als docent werk je in een team en draag je er zorg voor dat je professional bent en blijft. Je werkt planmatig aan jouw eigen professionele beroepsontwikkeling en bent goed op de hoogte van de visie van jouw organisatie, actuele trends en ontwikkelingen in het beroepsonderwijs en kan hier betekenis aangeven voor je eigen beroepspraktijk. Je hebt een beeld van jouw kennis en kunde gebaseerd op de zes beroepstaken in het kwalificatiedossier van de mbo-docent en de competenties van de PDG. Je toont aan hoe jij je verder wilt professionaliseren, en kan eigen leervragen formuleren. Je bent je bewust van jouw kwaliteiten en valkuilen, bekwaamheden en toekomstperspectief. Je hanteert actuele, relevante en betrouwbare instrumenten, methodieken en bronnen om te leren van je eigen ervaringen, jouw handelen te onderbouwen en praktijksituaties te onderzoeken.</p>	
Beroepsproduct	
<p>Je toont op kritische reflectieve wijze je professionele ontwikkeling in de praktijk als mbo-docent én als lid van een onderwijsteam in een ontwikkelportfolio (PB1) aan door terug te kijken op eigen ervaringen. Je onderbouwt jouw kennis en kunde gebaseerd op de zes beroepstaken in het kwalificatiedossier van de mbo-docent en de competenties van de PDG. De visie van de eigen organisatie en jouw eigen visie op beroepsgericht leren en opleiden is een onderdeel van deze onderbouwing. Je toont aan hoe gesprekken, feedback, onderwijskundige theoretische bronnen en observaties actief een rol hebben gespeeld in jouw professionele beroepsontwikkeling en weet hoe jij je verder wil professionaliseren en kan daarbij eigen leervragen formuleren. Dit onderbouw je met verschillende bewijsstukken die je hebt verzameld gedurende het PDG-traject, zoals (delen van) leeruitkomsten en feedback van anderen.</p>	

Beslismoment leerlijn 3: Professioneel bekwaam	
Leeruitkomst PB2	Professioneel leiderschap
Beroepstaken	F. Professional zijn en blijven
Bekwaamheidseisen	Brede professionele basis
Competenties	Analyseren, Onderbouwd handelen, Reflecteren & zelfsturing
Voorwaardelijke eis 1	Aan het eindportfolio (PB1) zijn de ondertekende feedbackformulieren van de leercoach en de werkplekbegeleider op de 8 7 leeruitkomsten toegevoegd. PB 1 is via HandIn geüpload.
Toelichting op de leeruitkomst	
<p>Je werkt planmatig aan jouw eigen professionele beroepsontwikkeling als mbo-docent in een team waarin je onder andere een bijdrage levert aan de kwaliteit van het onderwijs. Je hebt een beeld van jouw kennis en kunde gebaseerd op de zes beroepstaken in het kwalificatiedossier van de mbo-docent en de competenties van de PDG. Je bent je bewust van jouw zelfbeeld, bekwaamheden en toekomstperspectief en kijkt van daaruit kritisch naar jouw handelen als mbo-docent. Je hanteert actuele, relevante en betrouwbare instrumenten, methodieken en bronnen om te leren van je eigen ervaringen, jouw handelen te onderbouwen en praktijksituaties te onderzoeken. Je bent op de hoogte van actuele trends en ontwikkelingen in het beroepsonderwijs en kan hier betekenis aan geven voor je eigen beroepspraktijk. Je hebt een persoonlijke visie op het werken als mbo-docent binnen jouw eigen vakgebied. Je kan met collega's uit het mbo een dialoog voeren over jouw ontwikkeling als mbo-docent.</p>	
Beroepsproduct	
<p>In een dialoog toon jij je professionele ontwikkeling in de praktijk als mbo-docent aan door op reflectieve wijze terug te kijken op jouw ontwikkeling binnen de zes beroepstaken in het kwalificatiedossier van de mbo- docent, de ontvangen feedback en ontwikkelde competenties tijdens de PDG-opleiding. Je verwoordt helder waar je staat in jouw ontwikkeling en kan dit onderbouwen, je blikt vooruit en formuleert leervooremens voor jouw verdere professionalisering als mbo-docent.</p>	

Bijlage 2 - Competentieformulier PDG 2024-2025

Vul na het afronden van een leeruitkomst het competentie overzicht in.

Competenties en bijbehorende leeruitkomsten		Sterke punten en ontwikkelpunten
Analyseren Toont tijdens het werken aan beroepsproducten een: Systematische aanpak <ul style="list-style-type: none">• Gebruik te maken van relevante bronnen• Deze bronnen Betekenisvol toe te passen	BL1	
	BL2	
	BB1	
	BB2	
	PB1	

Onderwijskundig ontwerpen De onderwijskundige ontwerpen zijn: <ul style="list-style-type: none"> • Relevant en actueel • Helder en consistent • Bruikbaar en effectief • Eigentijds en innovatief 	BL1	
	BL2	
Didactische en Pedagogische wendbaarheid Tijdens het begeleiden van studenten toont de cursist aan: <ul style="list-style-type: none"> • Aan te spreken vanuit het beroep • Activerende didactiek toe te passen • Pedagogisch tactvol te zijn • Leraarsrollen te vervullen • Coachvaardig te zijn • Feedback te geven • Het leerproces te stimuleren • Om te gaan met weerstand 	BL3	
	BL4	
	BL5	
	BB2	

Onderbouwd handelen In de beroepsproducten laat de cursist het volgende zien: <ul style="list-style-type: none"> • Heldere onderbouwing • Gebruik te maken van relevante bronnen • Gebruik te maken van feedback • Vanuit (eigen) visie te werken 	BL1	
	BL2	
	BL3	
	BL5	
	BB1	
	PB1	
Reflecteren en zelfsturing De cursist toont aan te werken middels: <ul style="list-style-type: none"> • Methodische aanpak • Zelfinzicht • Gebruikmakend van feedback • Lerend vermogen 	BL1	
	BL2	
	BL3	
	BL4	

	BL5	
	BB1	
	BB2	
	PB1	
Samenwerken en netwerken De cursist toont aan: <ul style="list-style-type: none"> • Kennis en ervaring te delen • Actief bij te dragen • Af te stemmen op anderen • Feedback te vragen en geven 	BL1	
	BL2	
	BL4	
	BB1	
	PB1	

Bijlage 3- Raamwerk PDG-opleiding leeruitkomsten en competenties

De witte vlakken onder de competenties ter hoogte van de leeruitkomsten hoeven bij deze leeruitkomsten niet aangetoond te worden.

Compe- tenties → Leer- uitkomsten	Analyseren	Onderwijs- kundig ontwerpen	Didactisch en pedagogisch wendbaar	Onderbouwd handelen	Reflecteren zelfsturing	Samenwerken en netwerken
BL1	X	X		X	X	X
BL2	X	X		X	X	X
BL3			X	X	X	
BL4			X		X	X
BL5			X	X	X	
BB1	X			X	X	X
BB2	X		X		X	
<i>PB1</i> <i>ontwikkelportfolio</i>	X			X	X	
<i>PB2</i> <i>assessment</i>				X	X	X

Bijlage 4- Begeleidingslijn gedurende de PDG-opleiding

Tijdens de PDG-opleiding word je als cursist steeds vanuit de driehoek, cursist, werkveld en opleiding, begeleid. Dat betekent dat jouw begeleiding zowel vanuit de opleiding wordt ingericht middels een leercoach en vanuit het werkveld door een werkplekbegeleider. Daarnaast kent het begeleidingstraject een aantal momenten waarbij de teamleider en/ of schoolopleider betrokken is. Deze gesprekken zijn vooral bedoeld om bewust stil te staan bij waar jij je als cursist op dat moment in de opleiding begeeft. Wat gaat goed en wat heb je nog nodig om je verder te kunnen ontwikkelen als mbo-docent.

Intake/startgesprek

Vooraanvang van de opleiding vindt er een startgesprek plaats waarbij de cursist, werkplekbegeleider, opleider en teamleider betrokken zijn. De betreffende aanwezige opleider zal tevens jouw leercoach worden die jou gedurende de gehele PDG-opleiding zal begeleiden.

Tijdens het startgesprek wordt enerzijds gekeken of aan alle criteria om deel te nemen aan de opleiding is voldaan. Anderzijds wordt besproken wat je nodig hebt om op zowel de werkplek als het instituut gedurende de opleiding naast het werk ook te leren. Deze afspraken worden vastgelegd en gebruikt als startpunt voor het ontwikkelen van het ontwikkeldossier waaraan je gedurende de opleiding werkt. Ook worden in het intakegesprek de wederzijdse verwachtingen, de zwaarte van de opleiding en de inhoud van de opleiding besproken. Dit alles om ervoor te zorgen dat je voorbereid kunt beginnen aan de opleiding.

Leercoach

Je krijgt gedurende de opleiding één leercoach toegewezen die jou als cursist begeleidt. Coachen blijkt een van de belangrijkste instrumenten te zijn om leerprocessen te stimuleren (Korthagen & Nuijten, 2020).

Samen met de leercoach maak je afspraken over de begeleiding. Deze zal voornamelijk gericht zijn op jouw opleidingsroute en voortgang binnen de opleiding. Omdat de leercoach meestal meerdere cursisten begeleidt, kan de begeleiding soms ook in een groepje cursisten plaatsvinden, om zo het leren van en met elkaar te stimuleren. De leercoach geeft bv. feedback, feed-forward, feed-up op basis van de leeruitkomsten waaraan je werkt gedurende de opleiding, hij komt indien wenselijk op lesbezoek en hij heeft regelmatig contact met jouw werkplekbegeleider. Daarnaast is er ruimte om persoonlijke ontwikkelpunten met hem te bespreken. Kortom; de leercoach monitort de studievoortgang en is jouw eerste aanspreekpunt binnen de opleiding. Tijdens iedere opleidingsdag zal er ruimte worden ingepland om in gesprek te kunnen met je leercoach.

Feedback, feed forward en feed up

De afzonderlijke leeruitkomsten worden niet beoordeeld, maar voorzien van feedback, feed-forward en feed-up. Deze informatie onder andere gegeven door de leercoach geeft jouw inzicht in jouw ontwikkeling als mbo docent en geeft een beeld van jouw sterke- en ontwikkelpunten. Deze punten neem je mee bij het werken aan de volgende leeruitkomst(en) en zo werk je gericht aan je eigen ontwikkeling als mbo-docent, waardoor je groei inzichtelijk wordt. Deze groei laat je zien in het ontwikkelportfolio PB1. Uiteindelijk toon je aan dat je startbekwaam bent, bij het assessment [PB 2 Professioneel leiderschap](#) waarbij alle feedback, feed-forward en feed-up die je gekregen hebt gedurende de gehele opleiding bekeken wordt. Mede op basis hiervan wordt beoordeeld of jij de opleiding hebt behaald. Dit is het beslismoment van de opleiding.

Werkplekbegeleider

Naast de leercoach heb je ook op je werk een werkplekbegeleider die jou tijdens de opleiding coacht. Hij zal de opleiding binnen de organisatie faciliteren en samen met jou ervoor zorgen dat jij de mogelijkheid krijgt om aan de leeruitkomsten te werken. Hij kan jou bv. helpen bij het vinden van de juiste informatie, dient als sparringpartner en komt regelmatig op lesbezoek om jouw ontwikkeling als docent te volgen.

Daarnaast geeft de werkplekbegeleider, net zoals de leercoach feedback, feed-forward, feed-up op basis van de competenties en leeruitkomsten waaraan je gedurende de opleiding werkt. Deze feedbackformulieren van de werkplekbegeleider op de leeruitkomsten worden ook meegenomen bij de eindbeoordeling.

Uitgangspunten leer coaching

In het gehele begeleidingsproces zal zoveel mogelijk worden uitgegaan van de uitgangspunten van Didactisch Coachen (Voerman & Faber, 2018), namelijk Feedback geven, vragen stellen, (beperkte) aanwijzingen geven en het opbouwen van een relatie.

Daarnaast wordt Formatief evalueren ingezet om ontwikkelingsgericht te ondersteunen tijdens het leerproces. De nadruk ligt dus niet op toetsing maar op het ondersteunen van de ontwikkeling door aandacht te schenken aan jouw leerproces bv. door te observeren, diagnose stellen, bevragen (vragen stellen), benoemen (feedback geven), beweren (aanwijzingen) (didactisch Coachen) checken, bv. hoe komt mijn vraag, feedback of aanwijzing over?

De taken van de werkplekbegeleider in het kort:

1. Faciliteert een veilige leeromgeving voor het werken aan de leeruitkomsten
2. Ondersteunt de cursist bij het analyseren van de praktijk
3. Deelt kennis, ervaring en ideeën en stelt vragen aan de cursist over de leeruitkomsten en zijn leerproces
4. Komt regelmatig op lesbezoek
5. Geeft feedback (Hoe doe je het nu?), feed-up (Waar ga je heen?), feed-forward (Welke stappen moet je nog nemen?) op basis van de leeruitkomst en de competenties (zie competentieformulier [bijlage 2](#))
6. Is aanwezig bij de driehoek gesprekken tijdens het PDG-traject
7. Moedigt het zelfstandig leren en zoeken naar oplossingen aan
8. Evalueert regelmatig met de cursist het leerproces.

Door het leerproces regelmatig te evalueren krijg je inzicht in jouw eigen leerproces en kan het onderwijs op maat worden geboden.

Hieronder een overzicht aan van de verschillende begeleidingsmomenten tijdens de PDG-opleiding. Uitgangspunt bij deze gesprekken zal steeds de driehoek cursist, werkveld en opleiding zijn.

Begeleiding PDG-cursist vanuit de driehoek			
Tijd	Doel	Inhoud	Aanwezig zijn
September of februari, voorafgaand aan de eerste opleidingsdag.	Startgesprek in de driehoek (online).	Afstemmen begeleiding, bewustwording zwaarte opleiding en bespreken van mogelijke opdrachten vanuit het team.	Cursist Werkplekbegeleider/ Schoolopleider Teamleider Leercoach
Voorlichtingsbijeenkomst werkplekbegeleiders.	Samen opleiden vormgeven en informeren over begeleiding (online)	Uitleg opzet PDG-opleiding en begeleiding van werkplekbegeleiders.	Leercoaches Werkplekbegeleiders Evt. schoolopleiders
Na contactdag 2.	Afstemmingsgesprek (online)	Doel gesprek is afstemming vanuit de driehoek over de begeleiding op basis van ontwikkelplan van de cursist.	Cursist Leercoach Werkplekbegeleider
Iedere 3 ^e week verdeeld over 3 semesters.	Opleidingsdagen	Opleidingsdagen zijn verdeeld over 3 semesters 20 in totaal. Flexibel te volgen.	Cursist Leercoach
Duur van de opleiding variërend tussen 3 en 24 maanden.	Begeleiding cursist vanuit de opleiding en het werkveld. In overleg vanuit de driehoek.	Feedback en feedforward op de beroepsproducten. Leercoach gesprekken over de ontwikkeling van de cursist gericht op het leren van het beroep tot mbo- docent. Lesbezoeken.	Cursist Leercoach Werkplekbegeleider
8 ^e maand na aanvang opleiding = mei of juni.	1 ^e ontwikkelgesprek (online)	Ontwikkeling cursist bespreken vanuit de opleiding en de werkplek.	Cursist Werkplekbegeleider Leercoach Teamleider en/of schoolopleider
15 ^e maand na aanvang opleiding.	2 ^e ontwikkelgesprek (online)	Ontwikkeling cursist bespreken vanuit de opleiding en de werkplek. Gericht op het behalen van de opleiding binnen de wettelijke 2 jaar die voor de PDG staat.	Cursist Werkplekbegeleider Leercoach Teamleider en/of schoolopleider
20 ^e maand na aanvang opleiding.	3 ^e adviesgesprek over de voortgang in de driehoek (online).	Voortgang cursist bespreken vanuit de opleiding en de werkplek wanneer het de cursist niet gaat lukken om de opleiding binnen de	Cursist Werkplekbegeleider Schoolopleider Leercoach Teamleider en/of schoolopleider.

		gestelde termijn van 2 jaar af gaat ronden. Wat heeft hij of zij nog extra nodig of welke andere mogelijkheden zijn er voor de cursist om het beroep van mbo- docent al dan niet zich eigen te maken.	Indien nodig HR-functionaris.
--	--	--	-------------------------------

Bijlage 5- Informatie werkvelddeskundige assessmentgesprek (PB2)

Een van de uitgangspunten van de PDG-opleiding is dat de opleiding wordt vormgegeven volgens de principes van 'samen opleiden'. Dit houdt in dat de PDG-opleiding en de MBO-instelling samen verantwoordelijk zijn voor de inhoud en kwaliteit van de opleiding; het opleidingsinstituut is eindverantwoordelijk (MBO Raad, 2013).

In het [Landelijk raamwerk PDG](#) worden vijf items aangehaald over de PDG-beoordeling. Een daarvan gaat over de uitvoering van de beoordeling; De beoordeling van de kandidaat is onafhankelijk en intersubjectief *en wordt uitgevoerd door de lerarenopleiding en de MBO-instelling samen*. De lerarenopleiding en de MBO-instellingen maken over de wijze van beoordelen nadere afspraken (Vereniging Hogescholen en MBO Raad, 2020).

Tijdens het beslismoment van de PDG-opleiding, het assessmentgesprek (PB2) gaan een opleider van de HAN (assessor) en een werkvelddeskundige in gesprek met de PDG-cursist over zijn ontwikkeling als mbo-docent.

Procedure assessment gesprek (PB2) voor werkvelddeskundige

1. Jifke Mulderij vraag via de mail of de werkvelddeskundige beschikbaar is voor een assessmentgesprek.
2. De opleider/assessor van de HAN stemt zelf af de werkvelddeskundige en maakt zelf een afspraak in Teams met de cursist en werkvelddeskundige voor een assessment gesprek.
3. Voorafgaand aan het assessmentgesprek hebben de assessor en werkvelddeskundige contact over de aanpak en mogelijke gesprekspunten die voortvloeien uit het PB1 ontwikkelportfolio.
4. De opleider/assessor van de HAN is eindverantwoordelijk voor het invoeren van de beoordeling en legt zijn bevindingen aan de werkvelddeskundige voor.

Werkwijze assessmentgesprek

- Kort kennismaken.
- Korte uitleg over de procedure van het gesprek.
- Cursist gaat in gesprek om zijn ontwikkeling als mbo-docent zichtbaar te maken op basis van de criteria op het beoordelingsformulier.
- Na 45 minuten wordt het gesprek afgerond en wordt de cursist gevraagd om de digitale ruimte te verlaten en gaan de assessoren met elkaar in gesprek om tot een uitspraak over het assessment te komen.
- Na 10 minuten komt iedereen weer samen en wordt aan de cursist de uitslag gegeven en onderbouwd hoe tot de uitslag is gekomen.
- Vervolgens wordt het beoordelingsformulier door de HAN assessor ingevuld en aan de werkvelddeskundige voorgelegd.
- Deze feedback en bijbehorende beoordeling wordt vastgelegd door de HAN assessor in zowel Handin als Osiris.

Profiel werkvelddeskundige

De werkvelddeskundige is een ervaren mbo-docent en bij voorkeur een assessorentraining gevolgd. Hij is op de hoogte van de inhoud van het kwalificatiedossier van de mbo-docent, het landelijk raamwerk van de PDG en de inhoud van de studiegids van de PDG. Hij is geen directe collega van de kandidaat, maar kan wel op hetzelfde ROC in een ander team werkzaam zijn.