



OP WEG NAAR EEN DUURZAME HAN_

*KADERS EN AMBITIES VOOR ONDERWIJS,
ONDERZOEK EN BEDRIJFSVOERING*



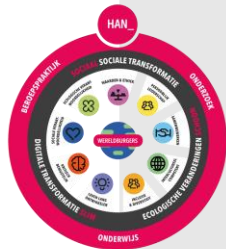
HAN_ UNIVERSITY
OF APPLIED SCIENCES

SAMENVATTING

In 'Op weg naar een duurzame HAN' stellen we kaders en ambities vast op het gebied van duurzame ontwikkeling binnen de HAN.

Voor **onderwijs en onderzoek** vatten we ambities samen die in het Koersbeeld, het meerjarenplan Slim, Schoon, Sociaal en de HAN-agenda al vastgesteld zijn. We geven duurzame ontwikkeling in onderwijs en onderzoek daarbij een impuls, doordat we meer afstemming en samenwerking gaan organiseren.

Voor **bedrijfsvoering** worden nieuwe ambities gepresenteerd, die voorwaardelijk worden voor de gehele bedrijfsvoering van de HAN. In toekomstige plannen zullen de ambities daarom altijd meegenomen worden.



Ambities onderwijs en onderzoek

Studenten ontwikkelen zich tot reflectieve en maatschappelijk betrokken wereldburgers.

Iedere student en medewerker maakt in 2027 het verschil op maatschappelijke vraagstukken en levert daarmee een betekenisvolle bijdrage aan een slimme, schone en sociale wereld van vandaag en morgen.

Elke medewerker en student heeft een integrale kijk op duurzaamheid.

Studenten weten hoe ze:

- Kunnen bijdragen aan minder CO₂
- Gezondheidsverschillen kunnen verkleinen
- Grenzen kunnen verleggen met digitale technologie

Ambities bedrijfsvoering



We worden klimaatneutraal
We houden rekening met het nieuwe klimaat



We worden circulair



We bevorderen biodiversiteit



We zijn een inclusieve hogeschool waarin ruimte is voor persoonlijke ontwikkeling en groei, waar studenten gezien, gehoord en gekend worden en sprake is van een gezonde leer- en werkomgeving.



We zetten ons in om de volledige keten te verduurzamen



VOORWOORD

Het is duidelijk dat onze huidige manier van leven niet langer houdbaar is en dat we moeten overstappen op duurzamere methoden om onze planeet te beschermen en te behouden voor toekomstige generaties. Duurzame ontwikkeling is daarom een essentieel onderdeel van het moderne overheidsbeleid.

De HAN zet hier ook al flink op in. In ons Koersbeeld, onze zwaartepunten en de HAN-agenda is daarom belangrijke aandacht voor duurzame ontwikkeling. Ook in onze bedrijfsvoering is duurzaamheid steeds meer zichtbaar. Zo gebruiken we geen wegwerpbekers meer, is de banqueting standaard vegetarisch, kunnen alle medewerkers kiezen voor gratis OV en zijn we in Arnhem aangesloten op het warmtenet. Bovendien was Kapittelweg 35 het meest duurzame onderwijsgebouw van Nederland. Op han.nl/duurzaam valt er meer over te lezen.

Een kapstok waarbij ambities voor onderwijs, onderzoek en bedrijfsvoering gekoppeld worden was er echter nog niet. Dat geldt ook voor overkoepelende ambities binnen bedrijfsvoering. Met 'Op weg naar een duurzame HAN' presenteren we een integrale aanpak op duurzame ontwikkeling voor de gehele HAN. Hiermee maken we keuzes: we laten zien waar we op inzetten, maar ook waar de grenzen van onze inzet liggen.

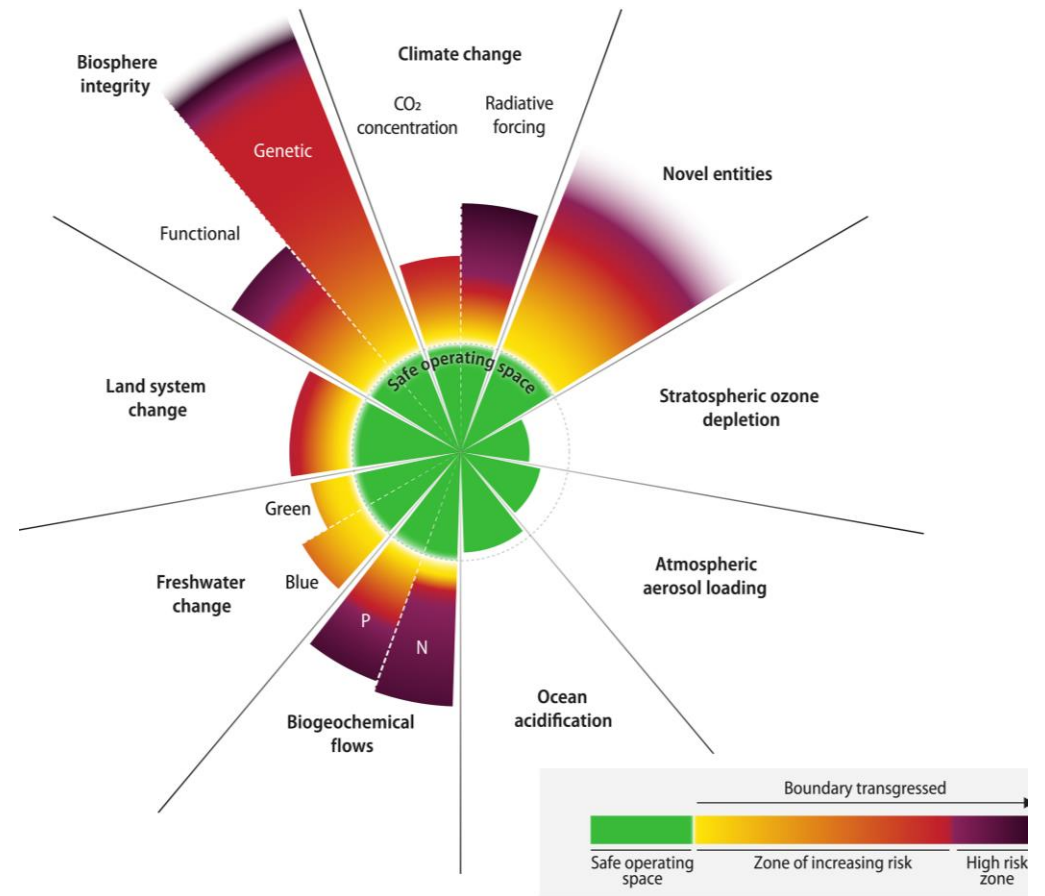
Namens het CvB,

*Rob Verhofstad, Bridget Kievits en Yvonne de Haan.
juni 2024*

INLEIDING

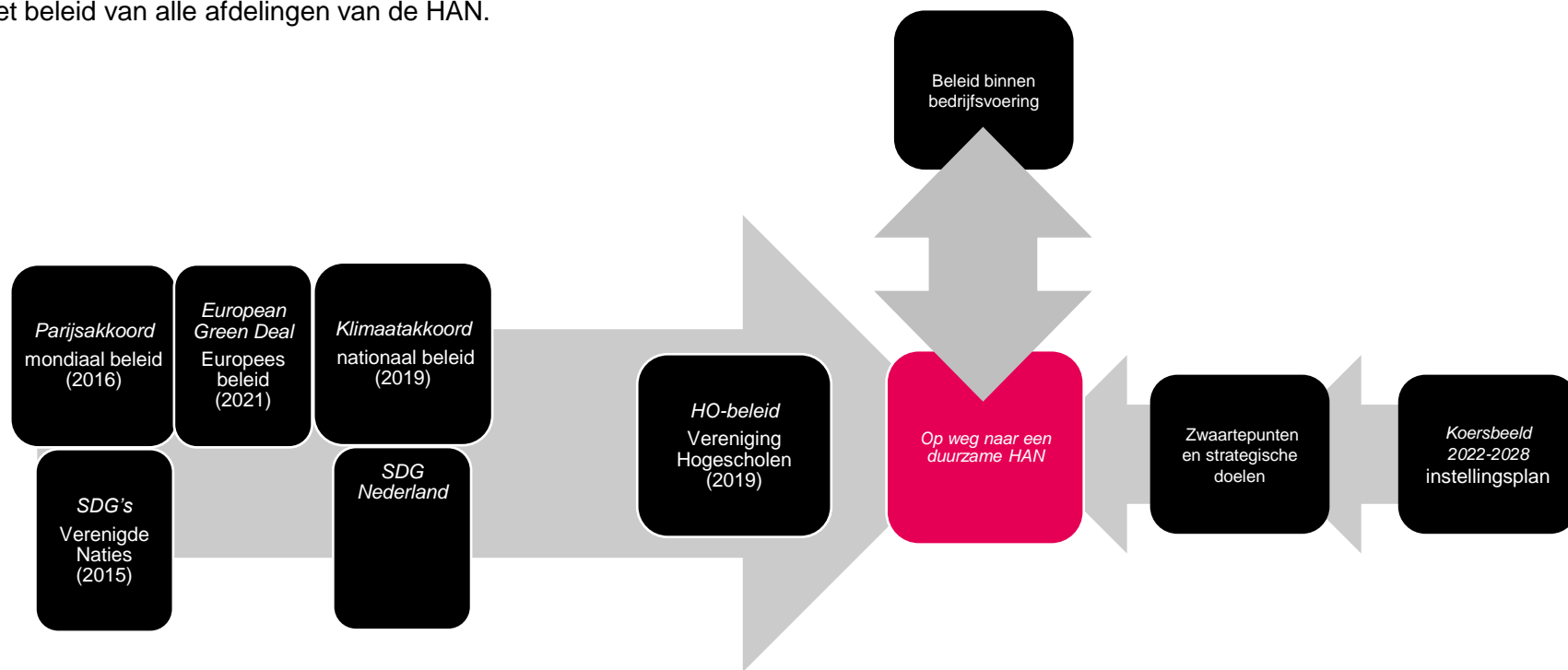
Die blauwe bol, met een flinterdun bescherm laagje er omheen. Op die aarde bevindt zich onze gehele leefwereld. Met miljarden wezens maken we dankbaar gebruik van haar grondstoffen. Voor velen van ons lijkt het alsof het een oneindige bron van middelen is. We bouwen, reizen en telen erop los. Astronauten zien het met eigen ogen en zeggen: “De aarde is een ruimteschip met beperkte voorraden”. Ze zien door toedoen van onze activiteiten gletsjers verdwijnen en woestijnen ontstaan. Vrijwel elke astronaut keert daarom terug als klimaatactivist. De observaties van astronauten worden gesteund door de wetenschap, die het probleem inmiddels overzichtelijk in beeld brengt via het model ‘Planetaire grenzen’. Het bevestigt dat we voorzichtig met onze bronnen om moeten gaan en gevolgen van keuzes uit het verleden moeten herstellen.

De HAN University of Applied Sciences erkent de klimaat- en ecologische crisis. Als hogeschool hebben wij de maatschappelijke verantwoordelijkheid om actief bij te dragen aan een oplossing. Onze kennis, middelen en gedrag zetten we daarom in om duurzame ontwikkeling integraal op te nemen in al onze activiteiten. Daarmee zijn we niet alleen een goede rentmeester van de planeet, maar ook van de toekomst van onze studenten.



Planetaire grenzen, ScienceAdvances, Rockström, vol 9., no37, sept 2023

In 'Op weg naar een duurzame HAN' beschrijven we onze kaders en ambities op het gebied van duurzame ontwikkeling. Het geeft enerzijds invulling aan de afspraken die er mondiaal, regionaal en lokaal gemaakt zijn en anderzijds vat het de HAN-afspraken over onderwijs en onderzoek (uit het Koersbeeld en de HAN-agenda, waarin we onze zwaartepunten formuleren) samen. Voor bedrijfsvoering zijn nieuwe algemene ambities geformuleerd. Het document vormt daarmee een paraplu voor het beleid van alle afdelingen van de HAN.



'Op weg naar een duurzame HAN' in relatie tot ander beleid

VISIE

De HAN University of Applied Sciences slaat samen met studenten, medewerkers en het werkveld de handen ineen om continu te werken aan duurzame ontwikkeling.

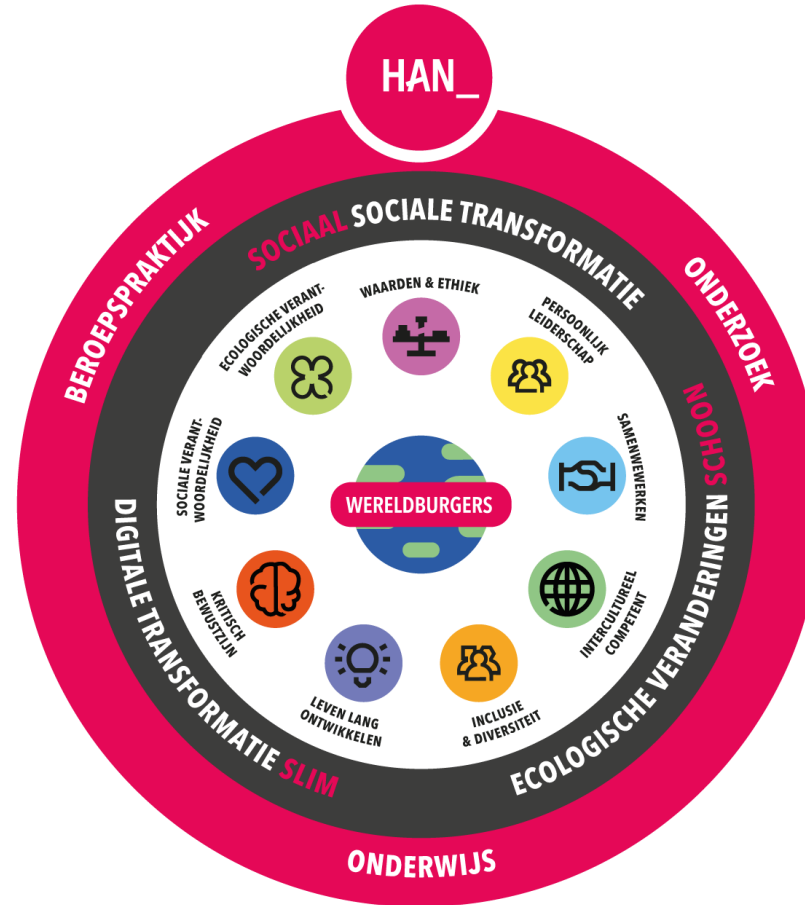
Als HAN zijn we een kennisinstelling waarin vakgebieden gelijkwaardig samenwerken, met een integrale duurzaamheidsaanpak voor onderwijs, onderzoek en bedrijfsvoering. We creëren waarde voor het ecologisch systeem, de maatschappij als geheel en het voortbestaan van de HAN. We zijn trots op onze slimme, schone en sociale hogeschool waar we iedere dag hard werken aan duurzame ontwikkeling. Hiermee vervullen we volwaardig onze functie: het voorbereiden- op en voor de toekomst.



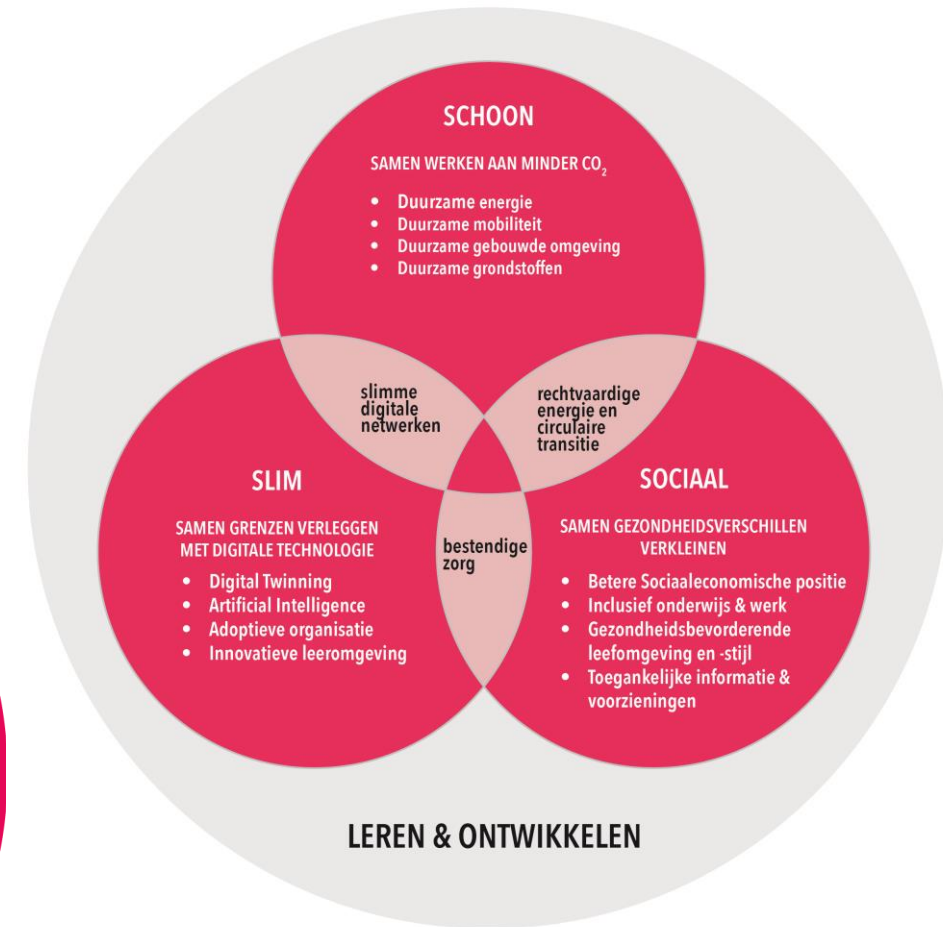
AMBITIES ONDERWIJS EN ONDERZOEK

In het Koersbeeld (het instellingsplan) en de HAN-agenda staan ambities die duurzame ontwikkelingen ademen of raken. Die ambities, de doelstellingen en de aanpak zijn op de volgende pagina weergegeven.

De ambities hangen samen met het HAN-model wereldburgerschap. Het model wereldburgerschap is het middel waarmee we de Sustainable Development Goals verwezenlijken in het onderwijs. De HAN agenda geeft daarnaast nog meer focus aan het onderzoek dat we doen.



Model Wereldburgerschap, Van Rompay-Bartels, I. & Tuninga, R, 2023



HAN-agenda, juli 2023

AMBITIES	DOELSTELLINGEN	AANPAK
<p><i>Studenten ontwikkelen zich tot reflectieve en maatschappelijk betrokken wereldburgers.</i></p> <p><i>Iedere student en medewerker maakt het verschil op maatschappelijke vraagstukken en levert daarmee een betekenisvolle bijdrage aan een slimme, schone en sociale wereld van vandaag en morgen.</i></p>	<ul style="list-style-type: none"> Alle opleidingen werken op integrale wijze met leeruitkomsten op het terrein van wereldburgerschap en hebben een duidelijke verbinding met de zwaartepunten van de HAN (slim, schoon, sociaal). 	<p>Academies zijn verantwoordelijk voor het implementeren van het doel. Zij worden daarbij ondersteund door een expertiseteam, zowel op het proces als op inhoud.</p>
<p><i>Elke medewerker en student heeft een integrale kijk op duurzaamheid.</i></p> <p><i>Studenten weten hoe ze:</i></p> <ul style="list-style-type: none"> <i>Kunnen bijdragen aan minder CO₂</i> <i>Gezondheidsverschillen kunnen verkleinen</i> <i>Grenzen kunnen verleggen met digitale technologie</i> 	<ul style="list-style-type: none"> In elke opleiding is aandacht voor hoe de student in de toekomstige beroepspraktijk kan bijdragen aan minder CO₂ (schoon), het verleggen van grenzen met digitale technologie (slim) en/of het verkleinen van sociaal-economische gezondheidsverschillen (sociaal). In 2025 delen alle academies ontwikkelingen in het onderwijs ten aanzien van Slim, Schoon en/of Sociaal. In 2025 richt de HAN zich in het onderzoek en samenwerkingen primair op de digitale transformatie, de energietransitie, circulaire economie en het verkleinen van sociaal-economische gezondheidsverschillen. In 2028 is de HAN richtinggevend op deze thema's in de regio en in (inter)nationale samenwerkingen. 	<p>Academies zijn verantwoordelijk voor het implementeren van de doelen. Zij worden daarbij ondersteund vanuit de teams die voor elk van de onderwerpen slim, schoon en sociaal zijn ingericht. De teams bieden ondersteuning op het proces en de inhoud.</p>



AMBITIES BEDRIJFSVOERING

Als basis voor duurzame ontwikkeling binnen bedrijfsvoering worden Europese standaarden gebruikt op het gebied van Environmental, Social & Governance, de zogeheten ESG-standaarden. De relatie tussen deze standaarden en de Sustainable Development Goals wordt hiernaast weergegeven. Vanuit die standaarden is bepaald welke thema's voor de HAN het meest relevant zijn. Het gaat om *klimaat, circulariteit, biodiversiteit, de zorg voor studenten en medewerkers en ketenverantwoordelijkheid*.

Vanuit deze thema's zijn ambities en doelstellingen geformuleerd, die de basis gaan vormen van de gehele bedrijfsvoering van de HAN. In toekomstige plannen zullen de ambities daarom altijd meegenomen worden. Op de volgende pagina's worden de ambities gepresenteerd en toegelicht.



Environmental



Social



Governance

Sustainable Development Goals behorend bij Environmental, Social & Governance (Sætra, 2021)

KLIMAAT



We worden klimaatneutraal

In lijn met het Parijs-akkoord (streven naar maximaal 1,5 graad opwarming van de aarde) werkt de HAN toe naar klimaatneutrale bedrijfsvoering. Om te weten wat onze uitgangspositie is wordt er een gedetailleerde nulmeting uitgevoerd en op basis daarvan wordt een roadmap gemaakt. **Zo spoedig mogelijk, uiterlijk in 2050, willen we klimaatneutraal zijn.**

We houden rekening met het nieuwe klimaat

Als gevolg van klimaatverandering zal de gemiddelde temperatuur toenemen. Daarnaast zullen er langere hete en droge periodes zijn, maar zal er ook sprake zijn van meer heftige regenbuien. Dat betekent dat het nodig is om buitenruimtes hierop in te richten. **In plannen voor het aanpakken van buitenruimtes en de uitwerking daarvan wordt daarom rekening gehouden met klimaatadaptatie.**

CIRCULARITEIT



We worden circulair

Voor verschillende grondstoffen wordt grote schaarste voorspeld. Daarbij zorgen de winning van veel grondstoffen en de reststromen die daardoor ontstaan voor milieuschade. Dat betekent dat we zorgvuldig met grondstoffen om moeten gaan. Daarvoor wordt op allerlei niveaus beleid gemaakt. Nederland wil bijvoorbeeld in 2030 50% minder primaire abiotische grondstoffen (mineralen, metalen en fossiel) gebruiken en in 2050 volledig circulair zijn. **De HAN gaat hieraan bijdragen door het thema mee te nemen in aanbestedingen, verbouwingen en andere bedrijfsprocessen.** Om grondstoffen te sparen gaan we bij elk relevant project binnen bedrijfsvoering de R-ladder betrekken. **Reststromen voeren we zoveel als mogelijk gescheiden af en we streven ernaar de stromen tot een minimum te beperken. Om deze ambities te realiseren wordt een visie en aanpak op circulariteit ontwikkeld en gaan we ernaar handelen.** Daarbij wordt het belangrijk om meer data op het gebied van circulariteit bij te houden.

BIODIVERSITEIT



We bevorderen biodiversiteit

Biodiversiteit staat wereldwijd onder druk. De snelheid waarmee soorten verdwijnen ligt volgens experts vandaag de dag tien tot honderden keren hoger dan het gemiddelde tempo van de voorbije tien miljoen jaar. Dat kan grote gevolgen hebben voor ecosystemen en ernstige gevolgen hebben voor de mensheid. De HAN heeft met haar gebouwen en de ruimtes daar omheen mogelijk impact op het lokale ecosysteem. **We onderzoeken onze impact op lokale biodiversiteit en ecosystemen en houden er in de toekomst rekening mee.**



STUDENTEN EN MEDEWERKERS

We zijn een inclusieve hogeschool waarin ruimte is voor persoonlijke ontwikkeling en groei, waar studenten gezien, gehoord en gekend worden en sprake is van een gezonde leer- en werkomgeving.

Studenten en medewerkers werken in een veilige en inclusieve omgeving. Een plek waar iedereen zich welkom voelt, waar we met respect met elkaar omgaan en die fysiek en digitaal toegankelijk is. Waarin voorzieningen worden getroffen voor een gezonde werk- en leer omgeving, een gezonde leefstijl mede mogelijk gemaakt wordt en informatie toegankelijk aangeboden wordt. Samen spannen we ons in voor gelijke kansen zodat alle studenten en medewerkers tot bloei komen. **Hiertoe worden HAN-brede uitgangspunten geformuleerd op diversiteit, inclusie en gelijkwaardigheid en handelen we conform de uitgangspunten.**

Studenten worden gezien, gehoord en gekend, waarin studentenwelzijn, studentparticipatie en studentgerichtheid centraal staan. We bieden een veilig en inclusief studeer- en stageklimaat. We werken aan het verhogen van het studentsucces en het verkleinen van de uitval, onder meer door goed aan te sluiten op vo en mbo. **Om dit te versterken wordt het al ontwikkelde studentenwelzijnswiel verder geïmplementeerd in de organisatie.**

De HAN stimuleert en ondersteunt medewerkers in hun professionele ontwikkeling en persoonlijke groei, in het waken over gezondheid en het nastreven van een goede werk- privé-balans. Daarmee dragen we bij aan hun wendbaarheid en welbevinden. Dit zorgt voor betrokken medewerkers, die elke dag met plezier bij de HAN aan de slag zijn en het beste uit zichzelf, de studenten en collega's halen.



KETENVERANTWOORDELIJKHEID

We zetten ons in om de volledige keten te verduurzamen

Activiteiten op de HAN staan niet op zichzelf. We werken met producten en diensten die we ook extern inkopen en daarnaast werken we veel samen met het werkveld. Van onze partners verwachten we in toenemende mate dat zij ook aan duurzame ontwikkeling werken. **Daarom hanteren we de standaarden van Maatschappelijk Verantwoord Inkopen.** Daarbij wordt in de gehele keten gekeken naar klimaat, milieu (waaronder biodiversiteit), circulariteit, ketenverantwoordelijkheid, diversiteit, inclusie en social return.

Daarnaast willen we onze eigen expertise meer inzetten om het werkveld te helpen met duurzame ontwikkeling. We zijn daarvoor op zoek naar duurzame verbindingen met partners, stellen samen met het werkveld een portfolio op voor professionals en willen we dat onze studenten een leven lang verbonden blijven met de HAN. **Met onze ambitie Leven Lang Ontwikkelen richten we ons op een breed palet aan scholingsmogelijkheden voor het bedrijfsleven en overheden binnen onze focus slim, schoon en sociaal.**

Zo spoedig mogelijk gaan we rapporteren volgens de richtlijnen van de Corporate Sustainability Reporting Directive (CSRD).

AANPAK BEDRIJFSVOERING



<i>Focus</i>	Om goed af te wegen welke projecten binnen verduurzaming van de bedrijfsvoering wel en welke niet opgestart worden is het belangrijk overzicht te bieden en kaders te stellen. Dit document zorgt daarvoor.
<i>Continu proces</i>	Het toewerken naar een klimaatpositieve HAN is geen losstaand, eindig project. Het vraagt om constante aandacht binnen alle werkzaamheden die binnen de HAN verricht worden.
<i>Samenwerken</i>	Het implementeren van dit document overstijgt de verantwoordelijkheid van individuele afdelingen en academies. Samenwerking tussen Services, staf, academies en studenten is daardoor noodzakelijk om te borgen dat de ambities gerealiseerd worden. Ook is het belangrijk om met externe partners samen te werken.
<i>Professionaliteit individuele medewerker</i>	Van elke medewerker mag verwacht worden dat men zich op de hoogte stelt van duurzame ontwikkeling binnen het eigen vakgebied en daar vervolgens naar handelt. Een mogelijkheid tot scholing is daarom gewenst. Centra binnen de HAN kunnen daarbij helpen door trainingen aan te bieden via de HAN Academy. Om competenties te bevorderen worden ook duurzaamheidsnetwerken opgezet.
<i>Zichtbare verandering</i>	De ambities op het gebied van bedrijfsvoering vormen de uitwerking van 'practice what you preach'. Het is van belang dat medewerkers en studenten weten wat er gebeurt. Hiervoor wordt een communicatieplan opgesteld. Daarin worden tools gedeeld om zowel online als in de fysieke omgeving te tonen hoe duurzaamheid verankerd is en welke progressie er gemaakt wordt.

Deze aanpak ligt ten grondslag aan uitvoeringsplannen die ontwikkeld gaan worden.

ORGANISATIE

Het uitgangspunt is dat duurzame ontwikkeling in bestaande processen geïntegreerd wordt. Om de ambities daadwerkelijk te realiseren is het echter belangrijk om te coördineren en te ondersteunen. Hiernaast is weergegeven hoe dat georganiseerd wordt.

Een **regiegroep 'Op weg naar een duurzame HAN'** wordt in het leven geroepen. Het formuleert doelen voor het HAN-jaarplan. Daarnaast wordt jaarlijks gemonitord of de ambities en de projectdoelen uit het uitvoeringsplan (dat separaat geformuleerd wordt) gehaald worden. De groep wordt gevormd door de portefeuillehouder CvB, de programmamanagers schoon en sociaal, de directeur Services, de programmamanager Koersbeeld en de coördinator duurzaamheid.

In het nieuwe **afstemmingsteam** worden bindende afspraken gemaakt over advisering rondom duurzaamheid (in onderwijs, onderzoek en bedrijfsvoering), welke evenementen er jaarlijks binnen het thema HAN-breed georganiseerd worden en welke HAN-brede initiatieven er worden opgestart. Het team, dat geleid wordt door de coördinator duurzaamheid, bestaat uit een expert op het gebied van wereldburgerschap, vertegenwoordigers van de zwaartepunten, het Green Office, het Centrum Meervoudige Waardecreatie en de afdeling communicatie.

Het nieuwe **duurzaamheidswerkgroep bedrijfsvoering** inspireert elkaar over duurzame initiatieven en oplossingen die ontwikkeld zijn. De (al bestaande) **programmeams van de zwaartepunten** wisselen ontwikkelingen binnen onderzoek uit en een **interacademiale werkgroep wereldburgerschap** in onderwijs jaagt curriculumontwikkeling samen met opleidingen aan. Ook deelt het successen van opleidingen.



Inzet experts

Een **expertiseteam wereldburgerschap** heeft alle kennis rondom het model wereldburgerschap in huis. Het **Centrum Meervoudige Waardecreatie (CMW)** en het **Green Office (GO)** bieden een overkoepelende blik op duurzame ontwikkeling. Met deze collega's wordt nauw samengewerkt in het realiseren van het de ambities. Zij nemen actief deel aan de verschillende teams die hiernaast weergegeven zijn. In de bijlage wordt in het kort toegelicht waar ze zich mee bezig houden.

UITVOERINGSPLAN

‘Op weg naar een duurzame HAN’ is de opmaat naar ‘uitvoeringsplannen duurzaamheid’. Het eerste uitvoeringsplan bevat de beschrijving van nieuwe projecten die tussen 2024 en 2028 geïnitieerd worden. Het benoemt daarnaast grote andere projecten waarop de nieuwe kaders en ambities significante impact hebben, zoals de uitvoering van de huisvestingsstrategie. Ook beschrijft het de samenhang en overlap tussen verschillende projecten, personele inzet en worden er kpi’s in vastgelegd. Tevens wordt ingegaan op de rol van studenten in de uitvoering van projecten.



De regiegroep stelt een concept van de uitvoeringsplannen op en legt het aan het CvB voor. Daarnaast worden via de reguliere P&C-cyclus de jaardoelen vastgesteld en gemonitord. In het HAN-jaarverslag wordt daarover gerapporteerd. Daarin worden ook de kpi's vermeld. Voor zoveel mogelijk aspecten wordt een dashboard opgezet, dat openbaar beschikbaar gesteld wordt.



COMMUNICATIE

Veel medewerkers en studenten zetten zich in voor het gezamenlijke doel om samen duurzame verandering teweeg te brengen. Communicatie is hierbij een essentieel element: als we het niet zichtbaar maken, heeft het geen optimaal effect. De website han.nl/duurzaam is een eerste aanzet om, zowel intern als extern, te tonen hoe de HAN aan duurzaamheid werkt. Vanzelfsprekend is er meer nodig. Hiervoor wordt, als onderdeel van dit document, een 'communicatieplan duurzaamheid' geschreven.

Door het thema zichtbaar te maken trekken we potentiële studenten aan voor de toekomst, bieden we onze huidige studenten een waardevolle plek om zich te ontwikkelen tot toekomstbestendige professionals en inspireren we medewerkers om mee te doen. Het is belangrijk dat wat we onze studenten willen meegeven op het gebied van duurzame ontwikkeling ook terugkomt in de studie- en werkomgeving die we samen creëren. Dat we het zien én voelen in de ruimtes waar we studeren en ontmoeten.

De HAN heeft al een mooie voorzet gedaan door middel van de 'Changemakers' campagne. Hierop wordt voortgeborduurd in het communicatieplan. Het communicatieplan vormt een rode draad en een kapstok voor de toekomst. Dit biedt houvast aan de afdelingen van Services wat betreft het communiceren over duurzame ontwikkeling.

Naast communiceren over het thema is individueel gedrag ook een belangrijke component van de transitie. Het is daarom wenselijk om in kaart te brengen welke veranderingsprocessen significante duurzame impact kunnen maken. Denk bijvoorbeeld aan vaker met de fiets naar de HAN reizen. In samenwerking met gedragsexperts wordt in de toekomst planmatig bekeken hoe die impact gerealiseerd kan worden.





Er is globaal geïnterviewd hoeveel CO₂ de HAN uitgestoten heeft in 2022. Daarbij is onder andere gekeken naar mobiliteit, energie, catering, afval, schoonmaak en de werkomgeving. In deze analyse wordt gesteld dat het om zo'n 28 kton CO₂ gaat. Momenteel is de referentieprijs* van CO₂ zo'n €100 per ton. Hierdoor kan gesteld worden dat we, als we klimaatneutraal zijn, jaarlijks 2,8 miljoen euro aan maatschappelijke kosten besparen. Later kan ervoor gekozen worden dat uitstoot die niet voorkomen kan worden gecompenseerd wordt. Hierover worden afspraken gemaakt in de roadmap naar CO₂-neutraliteit.

* Gebaseerd op het ETS-systeem. Er zijn meer manieren om compensatie uit te drukken in euro's, maar in die gevallen is de prijs hoger. Het klimaatverbond stelt bijvoorbeeld dat een interne prijs van €700/ton CO₂ reëel is.

FINANCIEEL

ONDERWIJS EN ONDERZOEK

De verduurzamingsambities op het gebied van onderwijs en onderzoek zijn onderdeel van het Koersbeeld en de HAN-agenda. Realisatie van deze ambities is onderdeel van de realisatie van het Koersbeeld en de implementatie van de HAN-agenda.

BEDRIJFSVOERING

Voor bedrijfsvoering zijn nieuwe ambities geformuleerd in dit document. Deze ambities worden zoveel mogelijk geïntegreerd in bestaande werkwijzen en processen. Uitgangspunt is dan ook dat de realisatie van dit document niet tot structurele kostenverhogingen leidt. Zoveel mogelijk zal in dat kader ook gezocht worden naar mogelijkheden voor subsidies.

Wel vraagt de implementatie van dit document mogelijk aanvullende investeringen. Ook wordt van de betrokken HAN-onderdelen mogelijk inzet gevraagd om bij te dragen aan de realisatie van de ambities. Daarvoor zal (in afstemming met de betrokken HAN-onderdelen) een uitvoeringsplan worden opgesteld, inclusief een uitwerking van benodigde investeringen. Vooralsnog vindt financiering plaats binnen de kaders van de reguliere (meerjaren)begroting, waarin ook budget is voorzien voor de coördinatie van de realisatie van de ambities. Mocht uit het uitvoeringsplan blijken dat dit niet mogelijk of wenselijk is, dan vindt hierover separate besluitvorming plaats.

Investeringen in verduurzaming van huisvesting zijn onderdeel van de huisvestingsstrategie. In een aantal gevallen, zoals bij het ontwikkelen van energiezuinige gebouwen, zal de eenmalige investering op termijn terugverdiend kunnen worden.

BRONNEN

1. [IPBES. \(2019\). Global Assessment Report on Biodiversity and Ecosystem Services](#)
2. [IPCC. \(2023\). AR6 Synthesis Report Climate Change. IPCC](#)
3. [Planetaire grenzen, **Science**Advances, Rockström, vol 9., no37, sept 2023](#)
4. [Koersbeeld HAN 2022-2028](#)
5. [Meerjarenplan slim, schoon en sociaal 2022-2025](#)
6. [Op weg naar realisatie van het Koersbeeld 2022-2028](#)
7. [HAN Agenda \(2023\)](#)
8. [PHI Factory. \(2023\). Factsheet CO₂ Organisatiescan 2022 - HAN Hogeschool](#)
9. [Sætra, H. S. \(2021, july\). Sustainability 13\(15\)](#)
10. [Van Rompay-Bartels, I., & Tuninga, R. \(2023\). Toward a model of global citizenship in business education. *Journal of Transnational Management*, 28\(1-2\), 5-34.](#)



BIJLAGE EXPERTISE WERELDBURGERSCHAP EN DUURZAME ONTWIKKELING

Expertiseteam wereldburgerschap

Het Expertiseteam Wereldburgerschap is een team van collega's met verschillende expertises dat academies helpt en ondersteunt bij het integreren van wereldburgerschap in het onderwijs en in de ontwikkeling van medewerkers. Het team is een vraagbaak voor opleidingen bij alles wat er speelt en leeft rondom het strategische doel 'Studenten ontwikkelen zich tot reflectieve en maatschappelijk betrokken wereldburgers'. Daarnaast faciliteert het kennisdeling tussen opleidingen en organiseert het specifieke inspiratiesessies voor academies, opleidingen en afdelingen. Het team werkt vanuit de uitgangspunten die in het HAN-model Wereldburgerschap staan. Voor medewerkers is er een toolkit wereldburgerschap ontwikkeld, waarmee onderwijsontwikkelaars in staat worden gesteld om stappen te zetten bij de implementatie van het onderwerp in curricula.



HAN Green Office

Voor de implementatie van doelen uit het zwaartepunt Schoon en aandacht voor de SDG's is de HAN Green Office het eerste steunpunt voor het onderwijs op de drie pijlers Werkveld, Onderwijs en Studenten. Daarbij richt het zich met name op studenten uit het 1^e en 2^e jaar van de opleiding.

De Green Office is een organisatieonderdeel waarin medewerkers, docenten en studenten samenwerken aan duurzame ontwikkeling in het onderwijs én via evenementen en communicatie in de onderwijsomgeving. Het bestaande portfolio voor onderwijs bestaat uit onderwijsspellen, kennisclips (ToekomstTV), werkveld-matching, informatieplatform, podcasts, inspiratiesessies, docententrainingen, colleges, vrije ruimte invulling, projectopdrachten, stageplaatsen en stage-matching (onder andere via de kansenmarkt). De Green Office breidt haar bestaande portfolio aan producten uit met onderwijsontwikkeling op maat, gericht op het creëren van innovatieve producten die direct in een specifiek vak of curriculum-onderdeel gebruikt kunnen worden.

BIJLAGE EXPERTISE WERELDBURGERSCHAP EN DUURZAME ONTWIKKELING

HAN Centrum Meervoudige Waardecreatie

Centrum Meervoudige Waardecreatie is een kenniscentrum met een focus op duurzame ontwikkeling in de samenleving. Het CMW heeft een onderzoeksagenda die steunt op 3 pilaren:

1. Duurzame gebiedsontwikkeling in de gebouwde omgeving
2. Meervoudige Waardecreatie in de ketens van de maakindustrie.
3. Integrated thinking, control and reporting.

Met studenten van de minor- en masteropleiding Circulaire Economie is het CMW betrokken bij meer dan 150 projecten om op bovengenoemde onderwerpen waarde te creëren. Daarnaast participeert het CMW in subsidieprogramma's vanuit de overheid en programma's van verschillende Lectoraten binnen de HAN. De kennis die ontstaat uit deze onderzoeken wordt vertaald naar trainingsprogramma's voor professionals. Zo zijn er leerlijnen voor Financials, Overheidswerknemers, Maakindustrie en werknemers van de HAN.

Het CMW biedt 2 typen cursussen aan binnen de HAN. De eerste training is een algemene training Meervoudige Waardecreatie via HAN Academy, waar iedere HAN werknemer zich voor kan inschrijven. Daarnaast faciliteert het CMW in trainingen op maat, waarbij het concept Meervoudige Waardecreatie wordt toegepast in de context van het betreffende organisatieonderdeel. Zo heeft in het verleden onder anderen een training Meervoudige Waardecreatie in de context van Food and Business plaatsgevonden.

