



STAGEGIDS /  
Docent Beeldende  
Kunst en Vormgeving /  
2024 — 2025



[/ Klik in de pdf op een hoofdstuk om er direct heen te springen](#)

Inleiding / Een ArtEZ stagehandleiding	4
1 / Docentenopleiding Beeldende Kunst en Vormgeving ArtEZ Arnhem	6
1.1 Karakteristiek van de opleiding DBKV Voltijd + DBKV Deeltijd	6
1.2 Beroepsvoorbereiding van studenten DBKV	7
1.3 Visie op kunst en cultuureducatie in de lessen didactiek DBKV	9
2 / Samenwerking met het werkveld	11
2.1 Registratie stagiairs	11
2.2 De stageplaatstoedeling	11
2.3 Richtlijnen voor communicatie over de stage	13
3 / Overzicht stagevormen DBKV	16
3.1 Stageperiodes DBKV	16
3.2 Stagevormen voltijd en deeltijdopleiding	17
3.3 Stagevormen deeltijd met vrijstellingen	20
3.4 Urenverantwoording stages vol- en deeltijd	23
3.5 Stages in het buitenland	25
3.6 Herkansingsopties Basisstage 2	26
4 / Uitgangspunten bij het opleiden	28
4.1 Competentiegericht opleiden	28
4.2 Het begeleidingssysteem	29
5 / Basisstage 1	31
5.1 De voorbereiding van Basisstage 1	31
5.2 De uitvoering van Basisstage 1	32
6 / Basisstage 2 & Verdiepende stage	34
6.1 De voorbereiding van Basisstage 2 en de Verdiepende stage	34
6.2 De uitvoering van Basisstage 2 en de Verdiepende stage	35
7.1 Inleiding	37
7.2 De begeleide eindstage	37
7.3 De zelfstandige eindstage (LIO-stage)	37
7.4 De voorbereiding van de zelfstandige eindstage (LIO-stage)	38
7.5 De uitvoering van de zelfstandige eindstage (LIO-stage)	40
7.6 De begeleiding van de zelfstandige eindstage (LIO-stage)	42
7.7 De beoordeling van de zelfstandige eindstage (LIO-stage)	44



**Bijlagen:**

1 / De DBKV competenties uitgewerkt voor de stage	46
1a: Tabel competenties en indicatoren per niveau	48
2 / Beoordelen & evalueren	55
3 / Richtlijnen voor het stageplan	59
4 / Richtlijnen voor het stageverslag en het stagedossier	60
5 / Extra informatie	62
6 / De LIO als werknemer	63
7 / Contactpersonen	65
8/ Afkortingen	66



Bureau extern verzorgt niet alleen de plaatsing van stagiairs van de docentenopleidingen van de *Hogeschool Arnhem Nijmegen* en van de *Radboud Universiteit* maar ook van de opleiding Docent Beeldende Kunst en Vormgeving (DBKV) van ArtEZ *hogeschool voor de kunsten* in Arnhem. In veel opzichten gelden voor ArtEZ-studenten vergelijkbare afspraken als voor studenten van de instituten voor leraar en school van de *HAN* en van de *RU*. Tegelijkertijd bestaan er verschillen die op stagescholen soms tot de nodige onduidelijkheid leiden. Want waarin verschilt een DBKV-student van een studenten van het *ILS-HAN* of van de *Radboud Docenten Academie*? Waarom is aan de bachelor DBKV een eerstegraads bevoegdheid verbonden? Wat is de rol van de instituutopleider (io) bij de stages van ArtEZ-studenten? Als het goed is biedt deze stagehandleiding een antwoord op deze en andere vragen. Mochten er toch nog onduidelijkheden zijn, neem dan even contact op met onze stagecoördinator, of met de studieleiding.

Namens de opleiding,

Joske van Zomeren, hoofd DBKV ArtEZ Arnhem  
Jurianne Guichelaar, stagecoördinator DBKV ArtEZ Arnhem



...leert David van Goliath...  
...tot u gezonden om de weg te...  
...verkennen, naar te verzoeken...  
...en haar te verwoesten?  
4 Toen nam Hanun de koning...  
...van David, liet de hals van zijn...  
...baard wegscheren, en zijn...  
...halverwege, tot hun achterste...  
...afsnijden, waarna hij hen...  
5 zond. Men deed dit aan David...  
...mee en hij zond hun boden...  
...moet, want de mannen waren...  
...diep beschaamd; en de koning...  
...beval: Blijft in Jericho, totdat...  
...uw baard weer aangegroeid is, dat...  
...en komt dan terug.  
6 Toen de Ammonieten be-...  
...merkten, dat zij zich in een...  
...kwaden reuk gebracht hadden...  
...bij David, zonden zij boden en...  
...hoorden van de Arameeërs van meere...

...de den...  
...van echter...  
...dat zijn vader...  
...doen zweren. Hij...  
...stok dien hij in de hand...  
...en doopte de trunt...  
...overigraat; daarop bracht hij...  
...aan den mond en zijn de...



# 1 / Docentenopleiding Beeldende Kunst en Vormgeving ArtEZ Arnhem

## 1.1 Karakteristiek van de opleiding

### DBKV Voltijd + DBKV Deeltijd

Het werkterrein waarvoor de opleiding Docent Beeldende Kunst en Vormgeving opleidt is zeer breed. Bij de landelijke herstructurering van de kunstvak-docentenopleidingen in de periode 1997- 2002 is gekozen voor een vierjarige, ongegradeerde en ongedeelde bacheloropleiding DBKV.<sup>1</sup> Ongegradeerd wil zeggen dat het getuigschrift van de bachelor DBKV is gekoppeld aan de volledige eerstegraads onderwijsbevoegdheid. Behalve ongegradeerd is het profiel van de DBKV-opleiding ook ongedeelde. Dit houdt in dat behalve voor het schoolvak, ook voor het buitenschoolse kunsteducatieve werkveld wordt opgeleid, met eigen specifieke competenties. Het aan de opleiding verbonden bachelor diploma is *Bachelor of Fine Arts in Education*. De opleiding wordt in voltijd en in deeltijd aangeboden.

1/ Het enige andere schoolvak dat een ongegradeerde (eerstegraads) bevoegdheid koppelt aan de bacheloropleiding, is de opleiding tot Docent Lichamelijke Opvoeding. Dit schoolvak kent i.t.t. de kunstvakken echter geen centraal schriftelijk eindexamen.

### Werkveld binnenschools

Tot het binnenschoolse werkterrein horen alle onderwijstypen en -niveaus in Nederland: het primair onderwijs, het speciaal onderwijs, eerste fase voortgezet onderwijs, bovenbouw vmbo en tweede fase voortgezet onderwijs (vo)/ voorbereidend hoger onderwijs (vho). Daarnaast zijn afgestudeerden ook bevoegd om les te geven in de beroeps- en volwasseneneducatie (hieronder valt het mbo) en het hbo. In onderstaande tabel wordt zichtbaar welke vakken alleen al binnen de verschillende schooltypen van het VO gegeven kunnen worden. Ook audiovisuele media wordt soms als apart vak gegeven.

Schoolvakken in het VO:

Vmbo onderbouw Leergebied kunst en cultuur	vmbo bovenbouw Kunstvakken 1 Kunstvakken 2	Eerste fase vo Leergebied kunst en cultuur	Tweede fase havo/vwo oude stijl	Tweede fase havo/vwo nieuwe stijl
Tekenen	Tekenen	Tekenen	Tekenen	Kunst (algemeen)
Handvaardigheid	Handvaardigheid	Handvaardigheid	Handvaardigheid	Kunst (beeldende vormgeving)
Beeldende vorming of vormgeving	Beeldende vorming of vormgeving	Beeldende vorming of vormgeving	Textiele vormgeving	
Textiele vormgeving of vorming	Textiele vormgeving	Textiele vormgeving		
	Audiovisuele vormgeving			
	CKV (Kunstvakken 1)	(CKV junior)	CKV	CKV
	CPE (centraal praktisch eindexamen) CSE (centraal schriftelijk eindexamen)		CPE praktijk (vho) CSE theorie (vo/vho)	CSE theorie (vho)



### Werkveld buitenschools

Het buitenschoolse werkveld voor de docent bkV is het kunsteducatieve werkveld. Binnen de instellingen in dit werkveld kan de docent bkV zowel beleidsmatige, coördinerende als meer uitvoerende taken hebben. Te denken valt aan:

- ⌘ musea (met name de educatieve afdelingen)
- ⌘ brede scholen en naschoolse opvang
- ⌘ volksuniversiteiten
- ⌘ centra voor kunst en cultuur
- ⌘ instellingen met steunfunctie (zorg en welzijn)
- ⌘ kunstenaarsorganisaties (met educatie)
- ⌘ jongerencentra
- ⌘ amateurkunstverenigingen
- ⌘ galeries
- ⌘ kunstinstituten voor hedendaagse kunst (bijv. op het gebied van nieuwe media)
- ⌘ educatieve uitgeverijen/tijdschriften/festivals
- ⌘ kunst- en cultuurtoerisme
- ⌘ community-art projecten

De DBKV-opleiding kent drie fasen: een propedeutische fase, een hoofdfase en een eindfase. In iedere fase speelt het lopen van stage een wezenlijke rol, waarbij de stages telkens gekoppeld worden aan de beroepsvoorbereidende vakken, waarin de schoolstages inhoudelijk worden voorbereid, theoretisch worden ingekaderd en worden begeleid en geëvalueerd.

## 1.2 Beroepsvoorbereiding van studenten DBKV

Studenten lopen stage in zowel de propedeuse als de hoofdfase (middenfase en eindfase), telkens gekoppeld aan beroepsvoorbereidende vakken waarin de schoolstage inhoudelijk wordt voorbereid, theoretisch wordt ingekaderd en wordt begeleid en geëvalueerd. In de eerste plaats gebeurt dit bij het programma vakdidactiek, dat bij de voltijd en bij de deeltijd opleiding gevolgd wordt van jaar 1 tot en met jaar 3 en dat in het jaar 4 een vervolg krijgt met de instituutsdag gekoppeld aan begeleide eindstage of aan de LIO-stage. Verder worden voor zowel voltijd als deeltijd van jaar 1 tot en met 3 de vakken pedagogiek, psychologie en onderwijskunde aangeboden.

In grote lijnen komen de stages van ArtEZ overeen met de verschillende niveaus van het werkplekleren van *ILS- HAN*. Basisstage 1 is vergelijkbaar met werkplekleren 1, Basisstage 2 met werkplekleren 2a, de Verdiepende stage en de Eindstage met werkplekleren 2b en de LIO-stage met werkplekleren 3.

In tegenstelling tot studenten van ILS-HAN is de LIO-stage voor DBKV-studenten optioneel. Omdat de opleiding zowel opleidt voor het binnenschoolse als voor het buitenschoolse werkveld, wordt aan studenten de mogelijkheid geboden bij de eindfase-stage te kiezen voor een van beide domeinen.

De stageonderdelen van de propedeutische fase en de hoofdfase van de studie — verplicht voor alle studenten DBKV — zijn daarmee als volgt:

### Propedeuse

- ⌘ Basisstage 1

### Hoofdfase

- ⌘ Basisstage 2 (jaar 2)
- ⌘ Verdiepende stage (binnen- of buitenschools) (jaar 3)
- ⌘ Interfacultaire stage: *CKV*-stage / Buitenschoolse stage (jaar 3)

In de eindfase van de studie kunnen studenten kiezen uit een aantal stagevarianten, die deels met elkaar kunnen worden gecombineerd. De mogelijke stages in de eindfase zijn als volgt:

### Eindfase opties

- ⌘ Lio-stage (zelfstandige eindstage)
- ⌘ Kunsteducatieve stage (Buitenschools)
- ⌘ Begeleide eindstage
- ⌘ Begeleide eindstage + Kunsteducatieve stage

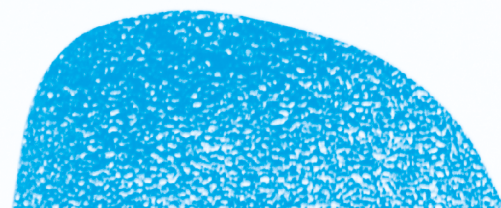
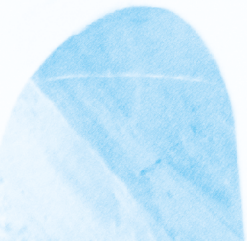
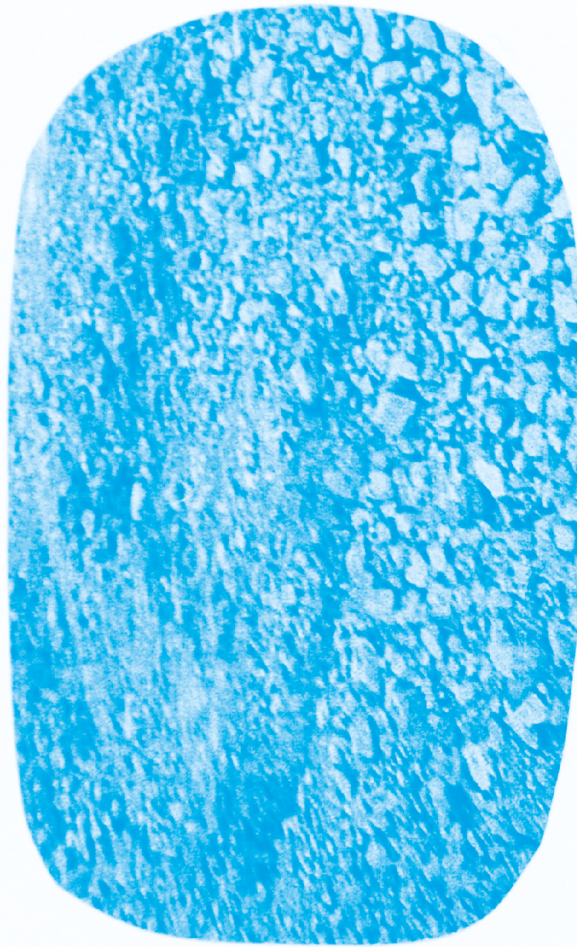
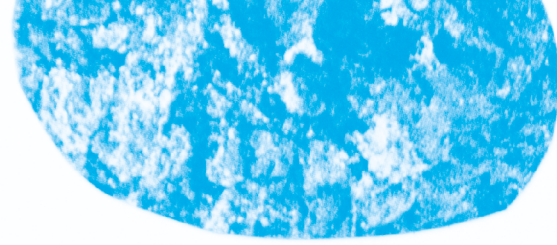


### 1.3 Visie op kunst en cultuureducatie in de lessen didactiek van DBKV ArtEZ

'Kunst is een unieke en waardevolle manier om gedachten en gevoelens vorm te geven en om kennis te nemen van de visies van anderen op zichzelf en de wereld. Het leren hanteren en begrijpen van verschillende kunsttalen is een op zich waardevol onderwijsgebied.' (Haanstra & Schonau, 2007)<sup>2</sup>

In de didactieklessen is het ontwikkelen van een eigen visie op kunsteducatie een belangrijk, elk jaar terugkerend onderdeel. Studenten maken kennis met visies uit het verleden zoals Vrije- en Geleide Expressie, Bauhaus, Dialectische Didactiek, Visuele Communicatie en Procesgerichte Didactiek. Actuele opvattingen en theorieën als [Authentieke Kunsteducatie](#) van Folkert Haanstra, [Remixing The Art Curriculum](#) van Emiel Heijnen, en [Altermoderne kunsteducatie](#) van Robert Klatser, worden onderzocht en bestudeerd. Het onderzoek en daaruit voortvloeiend raamwerk van [Cultuur in de Spiegel](#) vormt eveneens een vast gegeven dat besproken wordt. Vanaf het eerste jaar helpen wij studenten opdrachten of lessenseries te ontwikkelen vanuit een bepaalde attitude. Het gaat ons erom dat studenten ontwikkelen vanuit een eigen visie, gestoeld op theorie, waarbij ze aandacht hebben voor het eigene van kunst, net als experiment, procesmatig werken, theorie verbinden aan de praktijk, eigen inbreng voor de leerling en hedendaagse kunst.

Voor de student ligt er de uitdaging om een eigen werkwijze te ontwikkelen in de praktijk. Vanuit vakdidactiek worden er in de stageperiode opdrachten gegeven die de student helpen steeds meer zicht te krijgen op eigen visie en deze te leren vertalen naar de praktijk.



## 2.1 Registratie stagiairs

Vrijwel alle binnenschoolse stages van ArtEZ worden georganiseerd in samenwerking met Bureau Extern. Namen van ArtEZ-stagiairs worden met relevante gegevens (adres, mailadres, namen van begeleiders met mailadres etc.) op de website van [Bureau Extern](#) vermeld.

## 2.2 De stageplaats toedeling

Stageplaatsen worden door Bureau Extern geworven bij scholen voor VO en MBO per vak of leergebied. Indien mogelijk wordt elke student op een opleidings- of samenwerkingsschool geplaatst. Een reistijd van 1,5 uur behoort tot de mogelijkheden, d.w.z. de enkele reis vanaf het dichtstbijzijnde station van de woonplaats naar de school. Wanneer de enkele reistijd meer dan 1 uur beslaat mag een student in overleg de schooldag starten met het tweede lesuur.

Studenten mogen in jaar 1, 2 en 3 in principe niet zelf hun stage regelen voor wat betreft de regio waar Bureau Extern ook stages uitzet. Wel mogen studenten met de stagecoördinator overleggen over wensen en ideeën met betrekking tot het eventueel zelf regelen van een stageplek. Voor de 4e jaars stage mag student wel zelf een stageplek zoeken.

Indien een school die niet in het bestand van Bureau Extern staat door de stagecoördinator van ArtEZ of door de student is geregeld, wordt een [ArtEZ stagecontract](#) ingevuld.

Een student mag gedurende zijn opleiding één keer op zijn oude middelbare school of voormalige MBO opleiding stage lopen. Datzelfde geldt voor een stage op de eigen werkplek (indien de student al werkzaam is als docent op een school). Voor het overige loopt hij op andere scholen stage om bredere ervaring op te doen.

De stageplaatstoedeling verloopt als volgt:

- ✎ Bureau Extern werft stageplaatsen en zendt op basis van beschikbare plaatsen een conceptindeling naar de stagecoördinator, rekening houdend met specifieke wensen van studenten.
- ✎ De stagecoördinator maakt de conceptindeling af. Indien nodig wordt de indeling besproken met studenten zodat toebedeelde stageplaatsen eventueel nog kunnen worden geruild.
- ✎ In de toedeling wordt rekening gehouden met de afspraken die gemaakt zijn met de scholen in de regio.
- ✎ De indelingslijst wordt door de stagecoördinator gecommuniceerd naar Bureau Extern.
- ✎ Daarna is de indeling definitief en worden de scholen en de opleidingscoördinatoren door Bureau Extern op de hoogte gesteld van de indeling.
- ✎ Een week later nemen studenten contact op met de school.
- ✎ Als een stageplek eenmaal is toegewezen door Bureau Extern, kan de student zich niet meer terugtrekken!



De student houdt er rekening mee dat voor zijn de stage of benoeming/aanstelling aan de school (dit laatste in geval van een lio-stage) allerlei formaliteiten nodig zijn. Er kan gevraagd worden naar de volgende documenten:

- ⌘ Een kopie van het paspoort (in verband met de identificatieplicht)
- ⌘ Een verklaring omtrent gedrag (VOG); ([bij de gemeente waar de student woont kan hij deze aanvragen; zie ook de website van Bureau Extern](#))
- ⌘ Een belastingverklaring

De student zorgt ervoor dat deze formaliteiten vóór de start van de stage zijn afgerond.

## 2.3 Richtlijnen voor de communicatie over de stages

### Vorbereiding op de stage

Binnen de lessen vakdidactiek van ArtEZ wordt iedere student voorbereid op de stage. De student ontwikkelt tijdens deze lessen een concept-stageplan. Het concept stageplan wordt in de eerste week van de stage naar de begeleider van de opleiding gemaild. Dat wordt de instituutsopleider (io) genoemd, maar in de praktijk noemen we dit de *stagebegeleider* vanuit ArtEZ. De student past het stageplan naar aanleiding van gegeven feedback eventueel nog aan. Na het kennismakingsgesprek op de stageschool wordt het stageplan verder aangevuld. Leerdoelen worden uitgewerkt met gerichte leeractiviteiten die op de stageschool kunnen worden uitgevoerd. Het aangepaste stageplan wordt weer naar de stagebegeleider gemaild. De stagebegeleider geeft goedkeuring voor het stageplan en geeft daarmee aan dat voldoende is om op de school verder te ontwikkelen. Het stageplan is hiermee een startdocument voor de begeleiding door de werkplekbegeleider (wpb) op de school.

Het stageplan is geen statisch document maar een groeidocument; afhankelijk van de ontwikkelingen kunnen wijzigingen wenselijk zijn. Zie [bijlage 3](#) voor een format voor een stageplan.

### Start stage

Vóór de start van de stage zoekt een student contact met de school en/of de werkplekbegeleider en het begeleidingsteam. De student maakt een afspraak voor een kennismakingsgesprek. In het eerste overleg met de wpb en/of het begeleidingsteam bespreekt een student zijn concept-stageplan. In overleg met de wpb en de stagebegeleider wordt het concept-stageplan verder ontwikkeld. Doel is te komen tot een plan waarmee de student de stage verantwoord kan invullen. De student mailt het door de stagebegeleider goedgekeurde stageplan naar wpb en stagebegeleider. Meestal verzorgt het begeleidingsteam (eventueel samen met de wpb's) een startbijeenkomst.

### Tijdens de stage

De wpb, het begeleidingsteam en de stagebegeleider hebben periodiek contact tijdens de periode van de stage. Tijdens de stage wordt de stageplek hiertoe 1 tot 2 maal door de stagebegeleider bezocht. Vaak ook in combinatie met een lesbezoek. De frequentie de bezoeken is afhankelijk van het type stage. Indien de stage niet verloopt zoals mag worden verondersteld, voeren de wpb, (een lid van) het begeleidingsteam en de stagebegeleider een gesprek met de student waarin (nieuwe) afspraken worden gemaakt. Indien daarna toch geen voortgang wordt geboekt door de student, kunnen de wpb, het begeleidingsteam, in samenspraak met de stagebegeleider besluiten de stage af te breken.

### Tussenevaluatie

Met uitzondering van Basisstage 1 kent iedere vorm van stage een tussentijdse evaluatie. De tussentijdse evaluatie eindigt in een tussenrapportage. Deze tussenrapportage wordt, voorzien van een handtekening van de wpb, door de student gepresenteerd aan de stagebegeleider. In het kader van zelfevaluatie vult de student het formulier voor de tussenevaluatie zelf ook in en vergelijkt zijn bevindingen met die van de wpb. De evaluatieformulieren zijn te vinden op de website van Bureau Extern en voor de student ook te vinden op het Leerpodium van de opleiding.

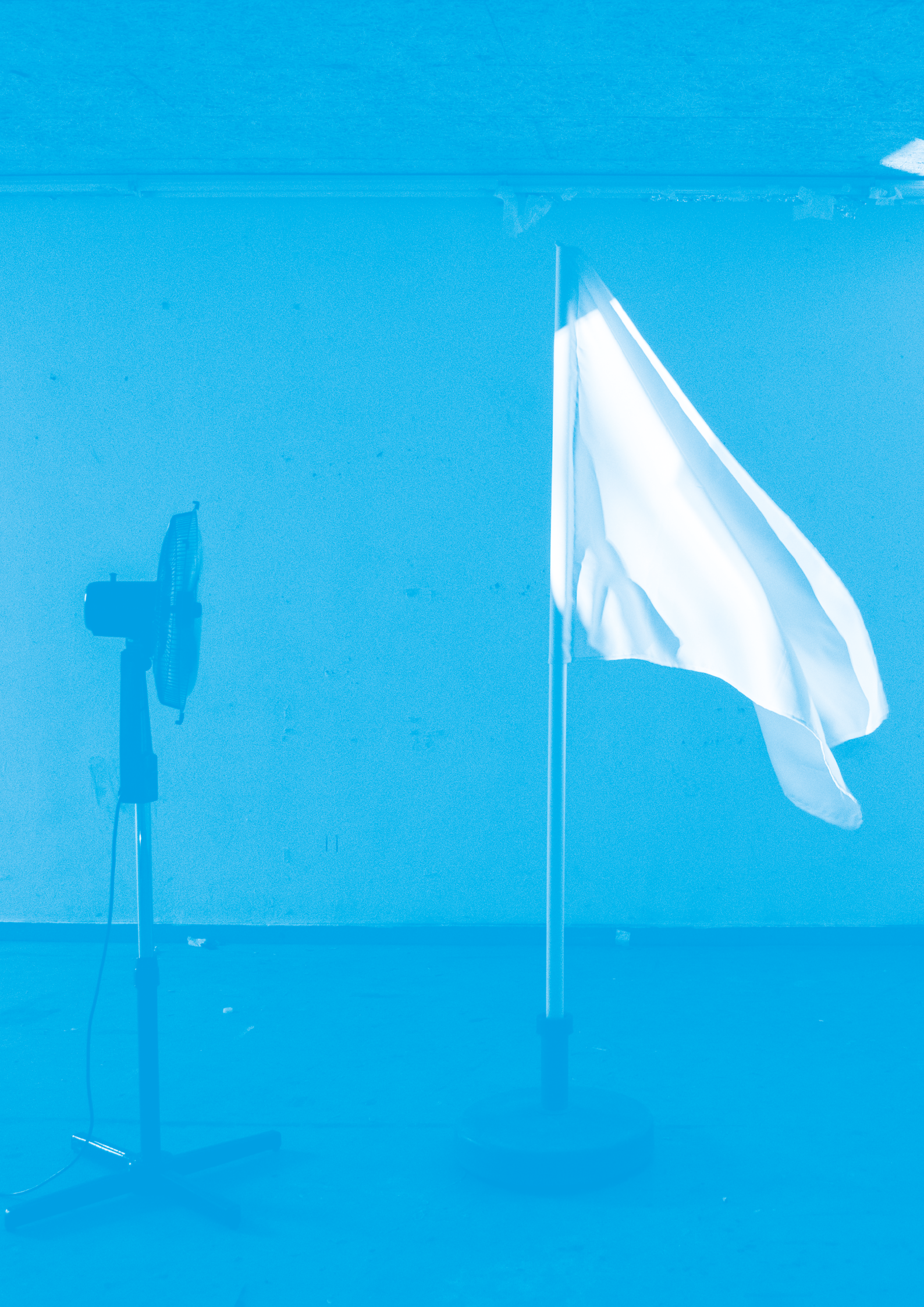
### Eindevaluatie

Alle vormen van stage eindigen met een schriftelijke eindbeoordeling en een eindgesprek.

In het kader van zelfevaluatie vult de student het formulier voor de eindevaluatie zelf ook in en vergelijkt en bespreekt zijn bevindingen met die van de wpb.

De stage wordt pas afgerond zodra de student het stageverslag heeft ingeleverd via Osiris. Het stageverslag bevat ook het eindevaluatieformulier van de wpb dat voorzien is van een handtekening van de wpb dan wel een lid van het begeleidingsteam én de stagebegeleider. Als het stageverslag volledig is, tekent de stagebegeleider de stage af in Osiris.







## 3.1 Stageperiodes DBKV

### Basisstage 1

Geldt voor	Alle studenten propedeuse
Lengte	Voltijd: 9 weken, 2 dagen per week. Totaal: 18 dagen Deeltijd: 9 weken, 1 dag per week. Totaal: 9 dagen
Periode	Voltijd: 11-11-2024 t/m 21-01-2025 Deeltijd: 14-11-2024 t/m 23-01-2025
Dag(en) in de week die beschikbaar zijn voor activiteiten op scholen	Voltijd: maandag en dinsdag Deeltijd: in principe op donderdag / in overleg met studenten
Competenties op niveau	Propedeuse (zie bijlage 1)
Hoofddoel	Oriëntatie op het onderwijs, het beroep van leraar en het beeldend vak. Bepalen: is het onderwijs iets voor mij, ben ik iets voor het onderwijs? Oefenen in begeleid lesgeven, van lesopzet tot klassenmanagement.
Aantal lessen	Ca. 30 (deel)lessen
Groepsgrootte	Tweetallen
Begeleidingstijd wpb	Voltijd: 20 uur per duo; begeleiding tevens door het ab-team Deeltijd: 15 uur per student / 20 uur per duo
Contactmomenten	De instituutsopleider komt tijdens Basisstage 1 één keer op bezoek voor de tussenevaluatie en woont dan bij voorkeur ook een (gedeelte van een) les bij die daarna wordt nabesproken.
Opdracht vanuit de opleiding - uitgevoerd gedurende de stage:	Interviewopdracht met de stagebegeleider over vakvisie en keuze voor het docentschap in de kunsten. Opdracht wordt begeleid door docent vakdidactiek ArtEZ.
Totale studielast	Voltijd: 5 ec / Deeltijd: 10 ec (onderdeel van Leeruitkomst 3 STAGE waar ook intervisie onder valt. Studielast stage is ongeveer 4 ec)

### Basisstage 2

Geldt voor	Alle studenten jaar 2
Lengte	Voltijd: 13 weken, 2 dagen per week (26 dagen) / Deeltijd: 16 weken, 1 dag per week (16 dagen)
Periode	Voltijd: 28-01-2025 t/m 13-05-2025. Let op! De startdag is dus op dinsdag in plaats van maandag. Deeltijd: 29-8-24 t/m 9-1-25 (kan ook eerder starten). Let op! In week 45 geen stage i.v.m. de excursie.
Dag(en) in de week die beschikbaar zijn voor activiteiten op scholen	Voltijd: maandag & dinsdag (start op dinsdag 30-01, dus niet starten op maandag!) Deeltijd: in principe op vrijdag / in overleg met studenten
Competenties op niveau	Middenfase (zie bijlage 1)
Hoofddoel	Begeleid lesgeven met nadruk op doorlopende leerlijnen, zoveel mogelijk in 1e en 2e graads gebied.
Aantal lessen	40-45 lessen per student
Groepsgrootte	Tweetallen
Begeleidingstijd wpb	30 uur; begeleiding tevens door het ab-team
Contactmomenten	De instituutsopleider komt tijdens de stage 1 keer op bezoek, meestal tijdens de tussenevaluatie. De io woont dan bij voorkeur ook een (gedeelte van een) les bij. De evaluevaluatie gaat via een online gesprek.
Totale studielast	Voltijd: 7 ec / Deeltijd: 15 ec (onderdeel van Leeruitkomst Educator in de praktijk – stage in de schoolse context I)

Leerjaar/klas	Kwartaal 1	Kwartaal 2	Kwartaal 3	Kwartaal 4	Stagedagen
Voltijd 1		Basisstage 1			Maandag & dinsdag
Voltijd 2			Basisstage 2	Basisstage 2	Maandag & dinsdag
Voltijd 3			Verdiepende stage	Verdiepende stage	Maandag & dinsdag
Voltijd + deeltijd 4	Zelfstandige eindstage	Zelfstandige eindstage	Zelfstandige eindstage	Zelfstandige eindstage	Dagen in overleg (niet op donderdag)
		Begeleide eindstage (kan ook eerder starten)	Begeleide eindstage		Dagen in overleg (niet op donderdag)
Deeltijd 1		Basisstage 1			Donderdag
Deeltijd 2	Basisstage 2	Basisstage 2			Vrijdag
Deeltijd 3	Verdiepende stage	Verdiepende stage			Vrijdag
Maatwerk KUO 1		Basisstage 1	Basisstage 2		Vrijdag
Maatwerk KUO 2		Verdiepende stage	Eindstage		Vrijdag
Maatwerk Lero		Bovenbouwstage	Bovenbouwstage		Vrijdag



## 3.2 Stagevormen voltijd- en deeltijdopleiding

### Verdiepende stage voltijd

Geldt voor	Studenten jaar 3 voltijd
Lengte	2 dagen per week 14 weken, 2 dagen per week
Periode	Verdiepende stage voltijd: 28-1-25 t/m 13-5-25. Let op! De startdag is dus op dinsdag in plaats van maandag. Er is een optie voor verlenging van de stage op 19 en 20 mei.
Dag(en) in de week die beschikbaar zijn voor activiteiten op scholen	Maandag & dinsdag (de start is op dinsdag 30-01, dus geen start van de stage op maandag!)
Competenties op niveau	Middenfase (zie, bijlage 1)
Hoofddoel	Begeleid lesgeven, met nadruk op doorlopende leerlijnen. Als leerplanontwikkelaar aan de slag, eigen visie en ideeën uitproberen /implementeren in eigen lessen. Nadruk op bovenbouw/CKV
Aantal lessen	40-45 lesuren
Groepsgrootte	Duo of individueel
Begeleidingstijd wpb	30 uur per duo
Contactmomenten	De instituuetsopleider komt tijdens de stage 1 keer op bezoek, woont dan ook een (gedeelte van een) les bij en combineert dit met de tussenevaluatie. De eindevaluatie kan op de school of via een online gesprek plaatsvinden.
EC	7 EC

### Verdiepende stage deeltijd

Geldt voor	Alle deeltijd studenten jaar 3
Lengte	16 weken, 1 dag per week
Periode	Verdiepende stage deeltijd: 29-8-24 t/m 9-1-25 (kan ook eerder starten)
Dag(en) in de week die beschikbaar zijn voor activiteiten op scholen	in principe op vrijdag / in overleg met studenten
Competenties op niveau	Middenfase (zie, bijlage 1)
Hoofddoel	Begeleid lesgeven, met nadruk op doorlopende leerlijnen. Als leerplanontwikkelaar aan de slag, eigen visie en ideeën uitproberen /implementeren in eigen lessen. Nadruk op bovenbouw/CKV
Aantal lessen	40-45 lessen per student
Groepsgrootte	Tweetallen
Begeleidingstijd wpb	30 uur per duo; begeleiding tevens door het ab-team
Contactmomenten	De instituuetsopleider komt tijdens de stage 1 keer op bezoek, woont dan ook een (gedeelte van een) les bij en combineert dit met de tussenevaluatie. De eindevaluatie kan op de school of via een online gesprek plaatsvinden.
EC	8 ec

Lio-stage / zelfstandige eindstage

Geldt voor	Lio-stage is een keuzemogelijkheid voor studenten jaar 4
Aanstelling	Betaald met leerarbeidsovereenkomst
Lengte	Een LIO-stage wordt in een lint-vorm of in een blok-vorm gelopen; 40 weken, 2 dagen per week (in te roosteren in maximaal 5 dagdelen (lint)); of 20 weken, 4 dagen per week (blok)
Periode	In geval van lint-lio: het hele schooljaar; In geval van blok-lio: vanaf de zomervakantie tot 31 januari, of vanaf 31 januari tot de zomervakantie
Dag(en) in de week die beschikbaar zijn voor activiteiten op scholen	In overleg met de school worden activiteiten uitgevoerd. Donderdag is de terugkomdag op het instituut.
Competenties op niveau	Eindfase (zie bijlage 1)
Hoofddoel	Functioneren als zelfstandig docent
Aantal lessen	10 lessen maal 20 weken in een blokvariant, of 4-5 lessen maal 40 weken in een lint-vorm
Groepsgrootte	Enkelingen
Begeleidingstijd wpb	60-80 uur per student; begeleiding tevens door het ab-team
Contactmomenten	De instituutsopleider komt tijdens de LIO-stage 1 keer op bezoek en woont dan ook een (gedeelte van een) les bij en combineert dit met de tussenevaluatie. De eindevaluatie kan eventueel online.
Stageterugkomdagen	Op donderdag. Voor de vol- en deeltijd zijn de stageterugkomdagen op de opleiding verplicht.
Totale studielast	30 ec

Begeleide eindstage

Geldt voor	De begeleide eindstage is een keuzemogelijkheid voor studenten jaar 4
Lengte	18 weken, 2 dagen per week voor voltijd en deeltijd
Periode	Periode in overleg, meestal direct na de zomervakantie.
Dag(en) in de week die beschikbaar zijn voor activiteiten op scholen	Dagen in overleg, m.u.v. de donderdag (= terugkomdag op de opleiding )
Competenties op niveau	Eindfase (zie bijlage 1)
Hoofddoel	Functioneren als zelfstandig docent
Aantal lessen	90-100 lessen per student
Groepsgrootte	Enkelingen
Begeleidingstijd wpb	30 uur per student; begeleiding tevens door het ab-team. 2 begeleidingsgesprekken per week
Contactmomenten	De instituutsopleider komt tijdens de eindstage 1 keer op bezoek en woont dan ook een (gedeelte van een) les bij en combineert dit met de tussenevaluatie. De eindevaluatie kan eventueel online.
Stageterugkomdagen	Op donderdag. Voor de vol- en deeltijd zijn de stageterugkomdagen op de opleiding verplicht.
	NB: genoemde lessen en begeleidingsuren gaan uit van een begeleide eindstage van 15 EC. Studenten hebben ook de optie voor een stage van 10, 15, 20 of 25 EC te kiezen. Zie de matrix urenverantwoording in paragraaf 3.4 voor een toelichting.

### 3.3 Stagevormen deeltijd met vrijstellingen: maatwerk en lero

Voor studenten met een afgeronde beeldende opleiding op een kunst- academie wordt een programma op maat aangeboden dat uitgaat van het curriculum van de deeltijdopleiding DBKV. Dit houdt in dat studenten met een HBO propedeusegetuigschrift *Fine Art of Vormgeving* een vrijstelling wordt verleend voor de gehele propedeuse DBKV, en voor een deel van het beeldende programma van de hoofdfase.

Het is echter gebleken dat zij dan in het tweede jaar deficiënties hebben op het gebied van theorie van kunst en cultuur en educatie. Daarom worden op dit gebied enkele programmaonderdelen uit de propedeuse gecombineerd met programmaonderdelen uit deeltijd jaar 2.

Voor deze groep worden ook de stages op maat aangeboden. Studenten met een maatwerkprogramma lopen in de regel twee schoolstages waarin doelstellingen uit de voltijdstages van jaar 1, 2, 3 en 4 anders geordend zijn.

#### Basisstage 1 & 2 deeltijd met vrijstellingen jaar 1 (maatwerk KUO)

Geldt voor	Studenten DBKV deeltijd met vrijstellingen jaar 1
Lengte	18 weken, 1 dag per week
Periode	22-11-24 t/m 11-4-25. In week 45, 4-11 t/m 8-11 alvast kennismaken op de stageschool, in week 46 (een week voor de start van de stage) is de excursie.
Dag(en) in de week die beschikbaar zijn voor activiteiten op scholen	In overleg met studenten. De vrijdag is vanuit de opleiding ingeroosterd als stagedag
Competenties op niveau	Propedeutische- en middenfase (zie bijlage 1)
Aantal lessen	40-45 lessen per student
Groepsgrootte	Tweetallen
Begeleidingstijd wpb	30 uur per duo; begeleiding tevens door het ab-team
Contactmomenten	De instituutsopleider komt tijdens de stage 1 keer op bezoek en woont dan ook een (gedeelte van een) les bij en combineert dit met de tussenevaluatie. De indevaluatie kan eventueel online.
Totale studielast	8 ec



Verdiepende - / eindstage deeltijd met vrijstellingen jaar 2 (maatwerk KUO)

Geldt voor	Studenten DBKV deeltijd met vrijstellingen jaar 2
Lengte	18 weken, 1 dag per week (aan te vullen met 7 stagekeuzeweken)
Periode	6-9-24 t/m 24-1-25. Stage kan ook eerder starten.
Dag(en) in de week die beschikbaar zijn voor activiteiten op scholen	In overleg met studenten. De vrijdag is vanuit de opleiding ingeroosterd als stagedag.
Competenties op niveau	Eindfase (zie bijlage 1)
Aantal lessen	40-45 lessen per student
Groepsgrootte	Enkelingen
Begeleidingstijd wpb	30 uur; begeleiding tevens door het ab-team
Contactmomenten	De instituutopleider komt tijdens de stage 1 keer op bezoek en woont dan ook een (gedeelte van een) les bij en combineert dit met de tussenevaluatie. De eindevaluatie kan eventueel online.
Totale studielast	7,5 ec (uit te breiden met 6,5 ec in de stagekeuzeweken)

### Stage voor lero studenten

Ook voor studenten met een tweedegraads bevoegdheid Tehatex (tekenen handvaardigheid textiele werkvormen), de zogenaamde lero groep, wordt een stage op maat aangeboden. Deze studenten zijn vaak al werkzaam in het onderwijs en kunnen de stage meestal op de werkplek uitvoeren. Voorwaarde is wel dat de stage in de bovenbouw plaatsvindt en er een verdieping of verbreding gevonden kan worden ten opzichte van de reeds aanwezige competenties.

Geldt voor	Studenten DBKV deeltijd lero
Lengte	11 weken, 1 dag per week
Periode	4-11-24 t/m 31-1-25 (periode kan afwijken/in overleg)
Dag(en) in de week die beschikbaar zijn voor activiteiten op scholen	In overleg met studenten.
Compensaties op niveau	Eindfase (zie bijlage 1)
Aantal lessen	20-25 per student
Groeps grootte	Enkelingen
Begeleidingstijd wpb	Ca. 10 uur
Contactmomenten	De instituutsopleider komt tijdens de stage 1 keer op bezoek
Totale studielast	4 ec

### 3.4 Urenverantwoording stages vol- en deeltijd

Om te kunnen verduidelijken hoe de urenverdeling per stage is georganiseerd, is het schema op de volgende pagina samengesteld. Hierin is te zien hoeveel uur er voor een stage beschikbaar is en hoe die uren verdeeld moeten worden. We hebben enkel de uren voor de voltijd uitgewerkt. Op basis van dit systeem is het gemakkelijk om zelf de uren voor de stages van deeltijd en maatwerk uit te rekenen. 1 ec staat gelijk aan 28 studielasturen.

Naast het geven van lessen, is er ook een zogenaamde 'voorbereidingstijd' met een factor 1:3. Deze tijd kan worden ingezet voor het voorbereiden van lessen en het bijhouden van reflecties, maar geldt ook voor het doen van andere stage-activiteiten. We vinden het belangrijk dat de studenten zich betrokken voelen bij en zicht krijgen op de organisatie van de school/instelling als geheel en we willen het ontwikkelen van een professionele en pro-actieve houding stimuleren. Er kan hierbij gedacht worden aan activiteiten zoals deze:

- ⌘ Oudergesprek bijwonen
- ⌘ Mentorles bijwonen en evt een onderdeel van de les voorbereiden en verzorgen
- ⌘ Begeleiding profielwerkstuk
- ⌘ Excursie organiseren/begeleiden
- ⌘ Sectievergadering bijwonen en evt een onderdeel voorbereiden
- ⌘ Rapportgesprekken bijwonen
- ⌘ Surveilleren
- ⌘ Open Dag
- ⌘ Ontdekken wie jouw inspirator is op de school/instelling waar je stageloopt
- ⌘ Probleemanalyse
- ⌘ Pestbeleid van de school onder de loep nemen
- ⌘ Observeren bij collega's
- ⌘ Een hele dag een klas volgen bij verschillende vakken

Behalve het meedoen aan de activiteit, is het ook goed wanneer de student er een aandeel in heeft. In geval van het bijwonen van een sectievergadering kan dat bijvoorbeeld zijn: aanvullen vanuit de eigen vakvisie of reageren op de vergadering door die te relateren aan de vakvisie. Een ander voorbeeld is het meehelpen bij de inrichting van de Open Dag en indien mogelijk voorlichting geven aan bezoekers.

#### Urenverantwoording stages voltijd

	BS 1	BS 2	VS	Zelfst ES	ES	ES	ES
	5 EC	7 EC	7 EC	30 EC	10 EC	15 EC	20 EC
	168 uur	196 uur	196 uur	840 uur	280 uur	420 uur	560 uur
(richtlijn) Aantal zelfstandige lessen*	30	45	45	200	67	100	135
Vorbereidingstijd (1:3)**	90	135	135	600	200	300	405
Intervisie				36			
Tussentijds gesprek/ eindgesprek	2	2	2	3	2	2	2
Totaal aantal uren	122	182	182	839	269	402	542
Aantal uren verplicht voor EC's	140	196	196	840	280	420	560
Over	18	14	14	1	11	18	18

#### Toelichting:

- \* Tijdens BS 1 gaan we uit van 30 (deel)lessen, het kunnen er ook meer of minder zijn. Het hoeven geen volledige lessen te zijn, het kan ook betekenen dat de student een introductie of afronding van een les voorbereidt, of bijv. een workshop ontwikkelt. Het is vooral belangrijk om meteen al actief te participeren;

BS 2 en VS kent een uiteensplitsing in 40-45 zelfstandige lessen. In dit schema is gekozen voor 45 uur.

De ES van 15 EC kan 90-100 lessen zijn. De ES van 10 EC 2/3 daarvan.

Bij de zelfstandige eindstage is de richtlijn 200 zelfstandige lessen op basis van 5 lessen in 40 lesweken.

- \*\* Onder 'voorbereidingstijd' valt te denken aan het voorbereiden van lessen, maar ook het doen van andere activiteiten, zoals: observeren, meekijken bij een vakcollega, begeleiden lessen wpb, evaluatie van de gegeven lessen, reflectiegesprekken, vergaderingen/overleggen bijwonen, visie ontwikkeling door gesprekken met wpb en andere collega's op de scholen, een dag met een klas meelopen, bijhouden en maken stageverslag etc.
- \*\*\* Intervisie valt onder de EC's en uren van de lessen vakdidactiek. De uren van de LIO stages zijn wel inclusief intervisie. Deze 36 uur is gebaseerd op 18 bijeenkomsten van 2 uur.



### 3.5 Stages in het buitenland

In het vierde jaar bestaat de mogelijkheid om je stage in het buitenland te volgen. Een bijzondere ervaring die je horizon verbreedt en je persoonlijke ontwikkeling vaak in een versnelling zet. In dit hoofdstuk worden wat specifieke zaken besproken die aan de orde zijn als je stage loopt in het buitenland, zijnde: bureau Internationaal (voor informatie over o.a. regelwerk en beurzen) en communicatie omtrent stage. Een stage in het buitenland is zeer aanbevelingswaardig, maar vraagt ook een extra inspanning van jou als student. Dat zal uit onderstaande document blijken.

#### Bureau Internationaal

ArtEZ heeft als onderdeel van Bureau Studentzaken ook the International Office, daar zijn collega's werkzaam die studenten ondersteunen wanneer ze naar het buitenland gaan. Je kunt hier informatie inwinnen over en aanvragen indienen voor beurzen die beschikbaar zijn voor buitenlandse ervaringen:

- ⌘ de Erasmus+ beurs is een beurs voor EEA (European Economic Area) landen (=European Union, Norway, Liechtenstein, Iceland, Turkey or Macedonia).
- ⌘ Holland Scholarship, voor landen buiten de EEA
- ⌘ Overige beurzen

International Office heeft veel praktische informatie, kijkt met je mee om praktisch dingen te regelen en daarnaast is het van groot belang om je hier aan te melden als je stage in het buitenland start. Belangrijk is om je goed te registreren, want mochten er problemen zijn, dan kan bijvoorbeeld de verzekering van school daarin soms een rol spelen, evenals financiële zaken. Check daarom goed de informatie op intranet, daarop zijn diverse documenten hierover te vinden:

- ⌘ Prepare-application
- ⌘ Pre-departure-information
- ⌘ During-mobility
- ⌘ End-of-mobility

#### Communicatie omtrent stage

Als je een stage in het buitenland wilt volgen, stelt dat extra eisen aan je communicatieve vaardigheden. Want je bent ver weg, weg van de realiteit van school, terwijl er toch diverse verplichtingen vanuit school doorlopen. Je verplichtingen op een rijtje:

- ⌘ Je volgt de stage terugkomdagen, dat kan via Skype en dien je te organiseren met klasgenoten. De stage terugkomdagen zijn voor de buitenschoolse stages op donderdagmiddag en voor de binnenschoolse stages op vrijdagochtend.
- ⌘ Je maakt je voortgang en ontwikkeling van je stage inzichtelijk voor je stagebegeleider in de vorm van een logboek.
- ⌘ Je organiseert een tussentijdse evaluatie en eindevaluatie waarin een gesprek is tussen jou, je stagebegeleider van ArtEZ en je stagebegeleider ter plekke, dat kan via Skype.

Als bovenstaande niet goed geregeld is, heeft dat gevolgen voor het al dan niet behalen van je stage.

Tot slot zijn er naast de stage ook andere schoolzaken die doorlopen, denk aan je afspraken met je beeldend docenten en je scriptiebegeleider. Als je geen studievertraging wilt oplopen, is dat belangrijk om van te voren goed met hen door te spreken en heldere afspraken te maken over de gang van zaken gedurende je afwezigheid hier. Ook daarin speelt communicatie en vroegtijdig afstemmen een cruciale rol.

### 3.6 Herkansingsopties stages

Er zijn met ingang van studiejaar 23-24 drie herkansingsopties voor Basisstage 2 die afhangen van verschillende situaties. Het behalen van Basisstage 2 is belangrijk, omdat deze stage bepalend is voor doorstroom naar het volgende studiejaar.

De drie herkansingsopties zijn:

Situatie 1: Basisstage 2 is nog niet helemaal behaald, bijvoorbeeld omdat student een aantal stagedagen heeft gemist of omdat ontwikkelpunten of leerdoelen (nog) niet zijn behaald. *Herkansingsoptie:* stage verlengen in hetzelfde studiejaar, afhankelijk van de mogelijkheden van het rooster van de student en de stageplek.

Situatie 2: Basisstage 2 niet behaald op uren en/of meerdere competenties die nog niet op niveau zijn, bijvoorbeeld doordat de stage door omstandigheden voortijdig moet worden afgebroken. *Herkansingsoptie:* de hele stage wordt in het volgende studiejaar opnieuw gedaan.

Situatie 3: Basisstage 2 niet behaald. *Herkansingsoptie:* passende herkansing in het volgende studiejaar, eventueel gekoppeld aan de volgende stage. Dit is dan een competentiegerichte herkansing.





## 4.1 Competentiegericht opleiden

Het curriculum van DBKV ArtEZ is competentiegericht opgezet, waarbij een competentieset wordt gehanteerd die aansluit bij het kunstonderwijs (KUO). Deze set geldt voor de opleiding als geheel.

De vijf competenties zijn:

1. Artistiek competent;
2. Pedagogisch en didactisch competent;
3. Interpersoonlijk competent;
4. Omgevingsgericht competent;
5. Kritisch-reflectief en onderzoekend competent.

Elke competentie kent meerdere gedragsindicatoren. De competenties en gedragsindicatoren vormen samen het niveau dat van een startbekwame docent beeldende kunst en vormgeving verwacht mag worden.

[Zie voor een uitwerking van de DBKV competenties bijlage 1](#)



## 4.2 Het begeleidingssysteem

ArtEZ is geen onderdeel van een partnerschap. Stages worden bekostigd vanuit de lumpsumfinanciering van de school en de werkplekbegeleider krijgt vanuit deze financiering uren voor de begeleiding van ArtEZ stagiairs. De rol van de stagebegeleiders van ArtEZ (de zogenaamde instituutsopleiders, oftewel io) speelt daarom ook een grotere rol in de begeleiding van stagiairs dan bij *ILS-HAN*. Hoewel op opleidings- en samenwerkingscholen een begeleidingsteam en schoolopleider aanwezig is, is hun rol in de regel bescheiden bij ArtEZ studenten. De eerstelijnsbegeleiding wordt verzorgd door de werkplekbegeleider (wpb). De wpb is verantwoordelijk voor de kwaliteit van de begeleiding en beoordeling van de stagiairs en onderhoud contact met de stagebegeleider van ArtEZ. Het begeleidingsteam op de school verzorgt met name de tweedelijns begeleiding. In incidentele gevallen, als het functioneren van een student als twijfelachtig wordt ervaren, kan door het begeleidingsteam eerstelijns ondersteuning geboden worden. Zowel de stagebegeleider van ArtEZ als het begeleidingsteam op de school draagt zorg voor de kwaliteit van de begeleiding en springt in bij problemen. Ook wordt het proces van het plaatsen van studenten gemonitord.

De stagebegeleider van ArtEZ bekrachtigt de beoordeling.



THE CAM

Made by  
RICKIE

## 5.1. De voorbereiding Basisstage 1

### Toelating tot Basisstage 1

Toelaatbaar tot de Basisstage 1, is iedere student die in de propedeutische fase te kennen heeft gegeven zich definitief te willen oriënteren op het onderwijs en die de verplichte voorbereidingen heeft getroffen.

Basisstage 1 heeft als kern:

Oriëntatie op het onderwijs, het beroep van docent en het beeldend vak. De student bepaalt: "is het onderwijs iets voor mij. ben ik iets voor het onderwijs?"

De student oefent in het begeleid lesgeven, van het maken van een lesopzet tot klassenmanagement. De student kijkt tijdens deze eerste stage niet alleen maar mee met de lessen van de werkplekbegeleider, maar verzorgt zelf les(on-derdelen). Tijdens deze 18 dagen durende stage kan de student een goede oriëntatie op en ervaring in het onderwijs opdoen en ontstaat er een beeld van zijn of haar capaciteiten als toekomstig docent.

## 5.2. De uitvoering van Basisstage 1

### De begeleiding van Basisstage 1

De begeleiding op de school wordt verzorgd door een werkplekbegeleider (wpb), op samenwerkings- en opleidingsscholen aangevuld met activiteiten van het begeleidingsteam. Het is belangrijk dat wpb en student goede afspraken maken over de begeleidingstijd en de wijze van begeleiden. Tijdens Basisstage 1 wordt de stagiair eenmaal bezocht door de instituutsopleider van de opleiding.

### De beoordeling van Basisstage 1

Aan het eind voeren wpb en studenten een evaluatiegesprek waarin de volgende vragen centraal staan:

- ⌘ 'Is het onderwijs wel iets voor mij?'  
Een oriëntatie op de taken en rollen van docenten in een schoolorganisatie en op grond daarvan bewust kunnen en durven kiezen voor het beroep en dus het vervolgen van de opleiding.
- ⌘ 'Ben ik wel iets voor het onderwijs?'  
Na observaties en (eenvoudige) lesgebonden activiteiten zelfstandig ca. 30 (deel-)lessen in het eigen schoolvak kunnen verzorgen en dit naar het oordeel van de wpb naar behoren doen.

### De evaluatiegesprekken verlopen als volgt:

1. Ter voorbereiding schrijft de student zelf een evaluatieverslag (aan de hand van zijn stageplan), waarin hij in elk geval bovenstaande vragen beantwoordt. Daarbij gaat hij na wat hij gedaan heeft om de leerdoelen in het stageplan te bereiken. Op grond hiervan formuleert hij voornemens voor het vervolg van deze of een volgende stage. De student vult ook zelf het evaluatieformulier in.
2. Hij bezorgt dit verslag bij zijn begeleiders, opdat zij dit vóór het evaluatiegesprek kunnen lezen. Op initiatief van de student wordt er een afspraak gemaakt.
3. De wpb bereidt het gesprek voor door het evaluatieformulier (zie website Bureau Extern) eventueel in samenwerking met het begeleidingsteam.
4. De wpb voert, waar nodig ondersteund door de stagebegeleider van ArtEZ; hierin wordt een oordeel uitgesproken. Wanneer het functioneren van de student twijfelachtig is kan het begeleidingsteam ondersteuning bieden.
5. Na afloop schrijft de student een verslag van het gesprek en neemt dat, samen met de twee evaluatieverslagen, op in zijn portfolio.
6. De wpb stelt zo nodig de eindbeoordeling bij en de definitieve versie, voorzien van een handtekening van de wpb en/of een lid van het begeleidingsteam, gaat naar de student. De student neemt deze beoordeling op in zijn portfolio. De stagebegeleider bekrachtigt de beoordeling door het zetten van zijn handtekening op het evaluatieformulier.





## 6.1 De voorbereiding van Basisstage 2 & Verdiepende stage

### Toelating tot Basisstage 2 en de Verdiepende stage

Een student is toelaatbaar tot Basisstage 2 wanneer de student in de propedeuse heeft aangetoond de vereiste competenties binnen de beroepstaken van de leraar op niveau van de propedeuse te hebben verworven. Een student is toelaatbaar tot de Verdiepende stage als Basisstage 2 met een voldoende beoordeling is afgerond.

Basisstage 2 heeft als kern:

- ⌘ het lesgeven / het uitvoeren van onderwijsactiviteiten
- ⌘ het begeleiden van een gehele klas bij een les- of onderwijsactiviteit
- ⌘ het ontwerpen van lessen, c.q. onderwijsactiviteiten met nadruk op doorlopende leerlijnen

De Verdiepende stage heeft als kern:

- ⌘ het lesgeven / het uitvoeren van onderwijsactiviteiten met nadruk op doorlopende leerlijnen
- ⌘ het begeleiden van een gehele klas bij een serie van lessen of een serie van onderwijsactiviteiten
- ⌘ het ontwerpen en uitvoeren van leerarrangementen waarin diverse activerende werkvormen worden gebruikt
- ⌘ eigen visie op en ideeën over kunstonderwijs uitproberen en implementeren in lessen

De doelen van de student zijn gebaseerd op de vereiste competentieontwikkeling en competentieverwerving op het niveau van de middenfase (zie [bijlage 1](#)).

## 6.2 De uitvoering van Basisstage 2 en de Verdiepende stage

### De begeleiding

De begeleiding op de school wordt verzorgd door een werkplekbegeleider, op samenwerkings- en opleidingsscholen aangevuld met activiteiten van de schoolopleider. Het is belangrijk dat de wpb en de student goede afspraken maken over de begeleiding. Afspraak is dat er in elk geval wekelijks tijd voor begeleidingsgesprekken wordt ingepland.

Tijdens Basisstage 2 en de Verdiepende stage wordt elke stageplek ten minste eenmaal bezocht door de instituutopleider. Bij voorkeur tijdens een (gedeelte van een) les die de student zelf verzorgt.

### De beoordeling

De procedure voor de beoordeling van Basisstage 2 en de Verdiepende stage is identiek. Halverwege en aan het einde van de stage beoordeelt de werkplekbegeleider samen met de stagebegeleider het functioneren van de student.

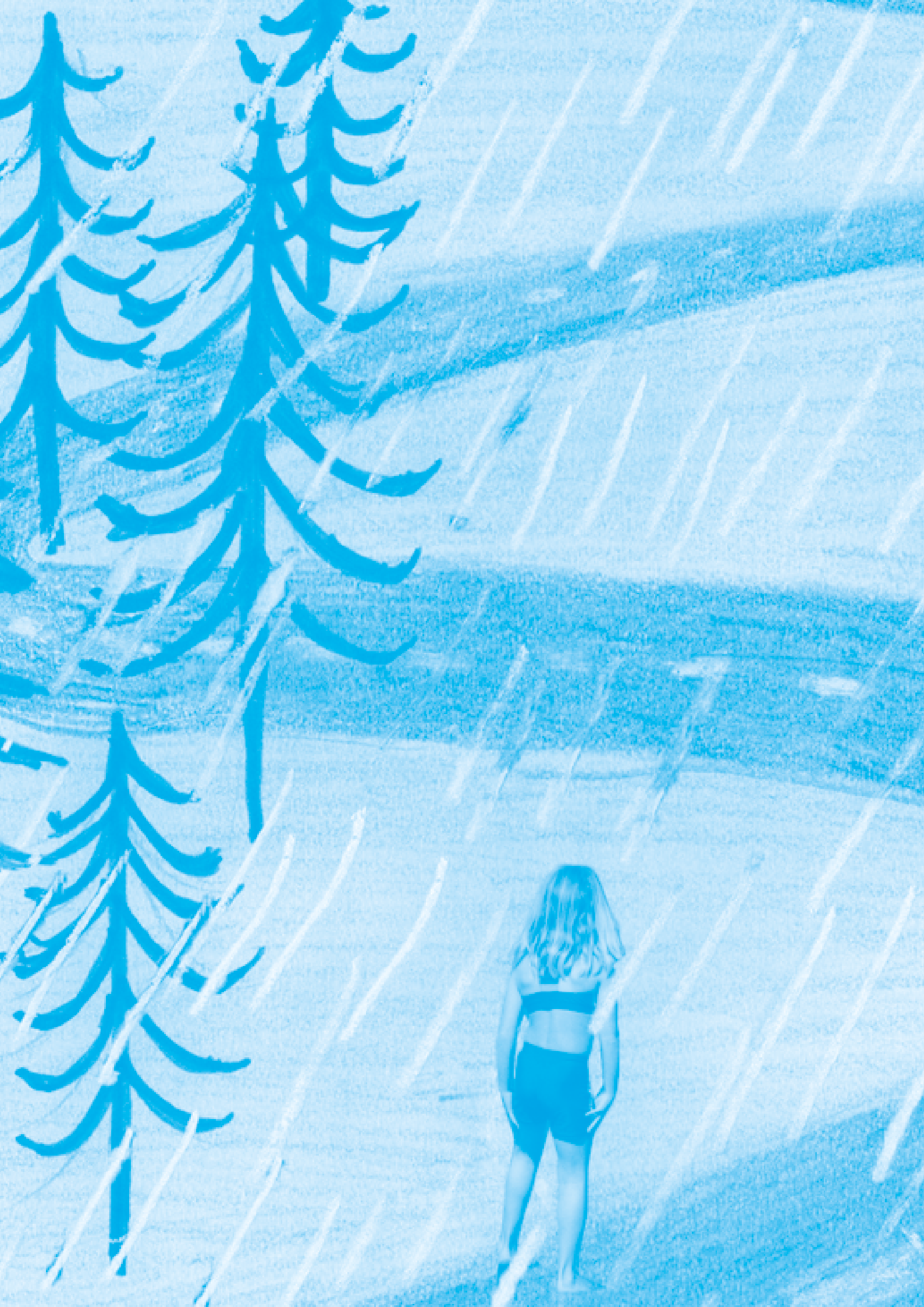
Aan de hand van de volgende vragen wordt de balans opgemaakt:

- ⌘ In hoeverre en in welke opzichten beheerst de student de DBKV-competenties op het niveau van de middenfase, o.a. omschreven in diens stageplan?
- ⌘ Aan welke doelen in het bijzonder moet de student nog werken – en tot welke voornemens leidt dat?

Beide gesprekken, de tussenbeoordeling en de eindbeoordeling, gaan als volgt in zijn werk:

1. Ter voorbereiding schrijft de student zelf een evaluatieverslag (aan de hand van de DBKV-competenties o.a. omschreven in zijn stageplan), waarin hij bovenstaande vragen beantwoordt. Daarbij gaat hij na wat hij op de stage en tijdens de onderwijsactiviteiten gekoppeld aan de stage gedaan heeft om de oefendoelen in het stageplan te bereiken. Op grond hiervan formuleert hij voornemens voor het vervolg van de stage (of voor de volgende stage). De student vult ook zelf het evaluatieformulier in.
2. Hij bezorgt dit verslag bij zijn begeleiders, opdat zij dit vóór het evaluatiegesprek kunnen lezen.
3. Op initiatief van de student wordt een afspraak gemaakt.
4. De wpb bereidt het gesprek voor door een schriftelijke tussenbeoordeling/eindbeoordeling (woordrapport) op te stellen (zie bijlage 1), eventueel in samenwerking met de schoolopleider.
5. De wpb voert samen met de student en de stagebegeleider het tussenbeoordelingsgesprek/eindbeoordelingsgesprek. Bij het tussenbeoordelingsgesprek komt alles aan de orde wat voor een goed verloop van de stage van belang is, maar in ieder geval de oefendoelen en voornemens in het licht van de te verwerven competenties. In situaties waarin sprake is van twijfel over het functioneren van de student kan een lid van het begeleidingsteam ondersteuning bieden.
6. Na afloop schrijft de student een verslag van het gesprek en neemt dat op in zijn portfolio.
7. De wpb stelt zo nodig de tussenbeoordeling/eindbeoordeling bij en de definitieve versie, voorzien van een handtekening van de wpb en/of schoolopleider, neemt de student op in zijn portfolio. De stagebegeleider bekrachtigt de beoordeling met een handtekening.





# 7 / Zelfstandige eindstage (Lio) en begeleide eindstage

## 7.1 Inleiding

In de eindfase kunnen studenten kiezen om zich toe te leggen op het binnenschoolse werkveld, op het buitenschoolse werkveld. Studenten die kiezen voor het binnenschoolse werkveld hebben de keuze tussen een zelfstandige eindstage (lio-stage) of een begeleide eindstage van 10, 15 of 20 ec.

Vierdejaars studenten zijn toelaatbaar tot de zelfstandige of de begeleide eindstage wanneer zij voldoende studiepunten hebben verzilverd. Studenten dienen bij start van de stage de eerste drie jaar van hun opleiding positief te hebben afgesloten).

## 7.2 Begeleide eindstage

De begeleide eindstage heeft als kern:

- ⌘ het lesgeven / het uitvoeren van onderwijsactiviteiten
- ⌘ het begeleiden van een gehele klas bij een serie van lessen of een serie van onderwijsactiviteiten
- ⌘ het ontwerpen en uitvoeren van leerarrangementen waarin diverse activerende werkvormen worden gebruikt

Begeleiding en uitvoering van de begeleide eindstage verlopen op vergelijkbare wijze als de verdiepende stage, met als verschil dat de studenten niet als duo maar als enkeling stage lopen. Verder vormt de instituutsdag waaraan door stagiairs van de zelfstandige eindstage-deel wordt genomen ook voor de begeleide eindstage een verplicht onderdeel.

## 7.3 De zelfstandige eindstage (LIO-stage)

Aan de zelfstandige eindstage voor DBKV studenten worden dezelfde eisen gesteld als aan de LIO-stages van andere opleidingen. In de regel worden de ArtEZ stagiairs aangesteld als leraar in opleiding conform de LIO-CAO.

Uitgangspunt van de zelfstandige eindstage is dat de leerlingen de LIO (Leraar In Opleiding) – die dus ook aangeduid zal worden als (beginnend) docent – niet zien als stagiair, maar als docent. De LIO krijgt taken die elke beginnend docent op school krijgt. De LIO wordt in alle opzichten behandeld als een beginnend docent, met dien verstande dat hij natuurlijk nog niet de capaciteiten van een volleerd docent heeft.



## 7.4 De voorbereiding van de zelfstandige eindstage (LIO-stage)

In beginsel krijgt de LIO (Leraar In Opleiding) een tijdelijke aanstelling aan een school, en wordt betaald volgens de CAO-afspraken: schaal LD1 in VO en schaal LB2 in bve. Let wel: de LIO is dual student, dat houdt in: hij wordt aangesteld aan school: 50% van de tijd is bestemd voor studie, 50% voor werk op school. Voor die laatste 50% wordt hij betaald.

Student, instituut (instituuitsbegeleider) en school (bevoegd gezag) tekenen een leerarbeidsovereenkomst (LAO). Door het sluiten van deze overeenkomst krijgt de student gedurende de zelfstandige eindstage formeel een tijdelijke bevoegdheid.

### Afspraken met de scholen

Lio's lopen een lintstage of een blokstage.

De scholen kunnen aanbieden:

- ⌘ lintstage van augustus tot de zomervakantie, aanstelling 0,5 FTE (waarvan 0,25 voor betaald werk en 0,25 voor studie);
- ⌘ blokstage van augustus tot 1 februari, of van 1 februari tot de zomervakantie, aanstelling 1,0 FTE (waarvoor 0,50 voor betaald werk en 0,50 voor studie)

Een LIO heeft in zijn aanstellingsperiode tijd voor leren en tijd voor werk. Hieromtrent is het volgende met de scholen afgesproken:

- ⌘ De stageschool roostert de LIO in voor 10-12 (blokstage) of 5-6 (lintstage) lessen per week Dit aantal geldt bij een omvang van 50 minuten per les; afhankelijk van de duur van de les kan dit aantal aangepast worden.
- ⌘ De LIO is 4 dagen (blokstage) of 4 dagdelen (op maximaal 3 dagen) (lintstage) beschikbaar voor de stageschool. De vrijdag is gereserveerd als instituutsdag .
- ⌘ De roostering van de LIO is zodanig dat hij twee of meer eigen klassen krijgt. Alleen dán heeft hij namelijk gelegenheid een (werk)relatie met zijn leerlingen op te bouwen. Het aantal uren kan per school verschillen. Dit heeft te maken met de lengte van een lesuur en met de wijze waarop de school omgaat met de taakbelasting van docenten.
- ⌘ De inroostering moet zo mogelijk al ruim voor de start van de stage plaats vinden, zodat de LIO direct als beginnend docent kan starten.
- ⌘ De werkplekbegeleider heeft minstens 3 (blokstage) of 2 (lintstage) uur per week beschikbaar voor begeleiding De begeleiding kan plaatsvinden door een of meer schoolbegeleiders. De student spreekt af wie de hoofdverantwoordelijkheid voor de begeleiding op de stageschool draagt.

Formeel is een LIO voor het werkgedeelte verantwoording schuldig aan de school.

### Aanstelling/benoeming

De student wordt op school aangesteld. Hiervoor zijn drie documenten van belang:

- a. de student ontvangt van de school een akte van benoeming/aanstelling;

- b. de student zorgt voor een goedgekeurd Stageplan zelfstandige eindstage;
- c. er wordt een leerarbeidsovereenkomst (LAO) getekend door de school, de student zelf en het hoofd van de opleiding tekent als laatste;
- d. De student wordt aangesteld voor tien maanden (lintstage) of voor vijf maanden (blokstage).

De student houdt er rekening mee dat voor zijn benoeming/aanstelling aan de school allerlei formaliteiten nodig zijn. Er kan gevraagd worden naar de volgende documenten:

- ⌘ een kopie van het paspoort (in verband met de identificatieplicht)
- ⌘ een verklaring omtrent gedrag; (bij de gemeente waar de student woont kan hij deze aanvragen; zie ook de website van Bureau Extern)
- ⌘ een belastingverklaring.

De student zorgt ervoor dat ook alle formaliteiten vóór de start van de LIO-stage zijn afgerond.

## 7.5 De uitvoering van de zelfstandige eindstage (LIO-stage)

### De LIO als werknemer

#### De directie is de baas

- ⌘ Binnen de 50% van de tijd die de LIO aan school werkt is de directie de baas van de LIO. Deze zal hem zo nu en dan taken en opdrachten geven, zoals dat ook bij gewone docenten gebeurt. De LIO is aan de directie van de school verantwoording schuldig. De LIO dient er ook rekening mee te houden dat de school hem (overigens pas na overleg met de opleiding) kan ontslaan.

#### Gedrag

- ⌘ Een docent heeft een voorbeeldfunctie. Een LIO zal zich op school, en zeker in het bijzijn van leerlingen, fatsoenlijk moeten gedragen en kleden en hij zal zorgvuldig taalgebruik moeten hanteren. De LIO is op tijd op school en steekt de handen uit de mouwen, ook als dat niet expliciet gevraagd wordt. Hij houdt zich aan afspraken over roken, rommel in school, sectieafspraken.

#### Wensen op school

- ⌘ Wensen over het rooster, een verzoek om een vrije dag (kan slechts bij hoge uitzondering) e.d. bespreekt de LIO met de directie of met de afdelingsleiding, niet met de eigen opleiding.

#### Methodes

- ⌘ Voor werknemers aan een school bestaat de mogelijkheid bij uitgevers gebruikersexemplaren aan te vragen van de methodes die je in de klas gebruikt, tegen een geringe vergoeding. De LIO zal zich (wellicht) moeten oriënteren op de uitgevermarkt. Dan kan hij tijdig gebruikersexemplaren van de door hem te gebruiken methode(s) aanvragen. Hij moet dat van te voren wél goed overleggen op de stageschool. Van antwoorden- en docentenboeken worden in de regel geen presentexemplaren verstrekt. De meeste scholen zullen deze voor hun docenten aanschaffen.

#### Ziekte

- ⌘ Een betaalde LIO valt, als werknemer, onder het besluit ziekte en arbeidsongeschiktheid. Als een LIO ziek is, meldt hij dat zo snel mogelijk aan de school (hij oriënteert zich vóóraf op bestaande afspraken hierover). Het LIO-salaris wordt (deels) doorbetaald. Meestal is er ook de afspraak dat een LIO enige tijd van tevoren aan de school meldt wanneer hij weer terugkomt. De LIO moet er goed rekening mee houden dat de roostermaker altijd veel moet regelen bij ziekte van een docent.

#### Ziektelastenverzekering

- ⌘ De school mag ervan uitgaan dat een student tegen ziekte verzekerd is.

#### Reiskosten

- ⌘ Als werknemer zou je recht hebben op een reiskostenvergoeding, maar voor een LIO geldt dit niet. Er wordt vanuit gegaan dat een LIO recht heeft op een ov-kaart. De reizende LIO zorgt voor een ov-weekkaart

#### Studiefinanciering

- ⌘ Als een LIO tevens voltijdstudent is, blijft ook tijdens het LIO-schap het recht op studiefinanciering en een ov-kaart bestaan.

#### Vakbond

- ⌘ Een LIO heeft te maken met een werkgever. Dit is voor de LIO een goed moment om erover na te denken of hij lid wil worden van een onderwijsvakbond. Een onderwijsvakbond behartigt de belangen van werknemers in het onderwijs, ook van LIO's.



## 7.6 De begeleiding van de zelfstandige eindstage (LIO-stage)

De begeleiding op de school wordt verzorgd door een werkplekbegeleider, op samenwerkings- en opleidingsscholen aangevuld met activiteiten van de schoolopleider. De schoolbegeleiders hebben samen minimaal 3 uur per week (blokstage) en 2 uur per week (lintstage) voor een LIO beschikbaar. Het is belangrijk dat de LIO vraagt hoe deze begeleiders de taken verdelen. Afspraak is dat er wekelijks tijd voor begeleidingsgesprekken wordt ingepland. De LIO maakt met zijn begeleider(s) vaste afspraken voor deze gesprekken. Het uitgangspunt van de begeleiding tijdens de eindstage is dat een LIO functioneert als zelfstandig docent en dat de werkplekbegeleider in beginsel niet tijdens de lessen van de LIO aanwezig is. De instituutsopleider van de opleiding bezoekt de stageplek gedurende de LIO- stage 2 maal, 1 keer voor een tussenevaluatie en lesbezoek, 1 keer voor een eindevaluatie. De eindevaluatie kan eventueel ook via een gesprek online worden georganiseerd.

De werkplekbegeleider begeleidt de student intensief maar 'op afstand'. De werkplekbegeleider probeert in de begeleidingsgesprekken de LIO te helpen leren van zijn praktijkervaringen door hem systematisch te laten terugblikken op die praktijkervaringen tijdens zijn LIO-stage ("reflecteren"). Omdat het in deze gesprekken vooral gaat over de competentieontwikkeling van de lio, is het zaak dat deze zélf veel initiatief neemt. Hij stelt een agenda op, noteert de afspraken van de vorige keer en geeft de werkplekbegeleider zijn weekreflecties. Op deze wijze kan de LIO zelf het gesprek richting geven. Hij kan alles aan de orde stellen wat hij wil. Natuurlijk vallen daaronder de gegeven lessen of de verzorgde onderwijsactiviteiten, maar ook bijvoorbeeld vergaderingen, leerlingbegeleiding, projecten, lesmateriaal, (leer) activiteiten, functioneren in het team etc. Het is belangrijk dat de LIO regelmatig terugkoppelt naar het stageplan en naar een eventuele tussenevaluatie zodat hij steeds kan controleren of hij op de goede weg is.

Een interessante vraag voor een LIO is: "komt er iemand mijn les bezoeken?" Het antwoord is "ja". De werkplekbegeleider, en ook de io of een lid van het begeleidingsteam, kan een les observeren om het zicht op het functioneren te verbeteren. In sommige scholen kan een coach een les observeren; op veel scholen krijgen nieuwe docenten lesbezoeken van coaches. Omdat de LIO gewoon 'in dienst' is, zal een directielid veelal ook één of enkele keren een lesbezoek afleggen.

Een andere interessante vraag bij de start van de eindfase voor een LIO is: "hoe ga ik bewijzen om de competenties op niveau startbekwaam in iedere beroepstaak aan te tonen?" Een eerste antwoord op deze vraag formuleert de aankomende LIO in de voorbereiding op de zelfstandige eindstage, tijdens de voorbereidingsweek aan het einde van het voorafgaande studiejaar dat de zelfstandige eindstage plaats vindt. Tijdens deze voorbereiding bouwt de student voort op het stageplan, zoals die tijdens de voorafgaande stages de functie heeft gehad en ook hier heeft om via de formulering van leerdoelen en leeractiviteiten te komen tot het verwerven van de benodigde competenties op eindfaseniveau (zie bijlage 1).

Een team van docenten van het instituut begeleidt het leerproces van de LIO tijdens de instituutsdag. Deze dag is een verplicht onderdeel van de zelfstandige eindstage. In het programma is ruimte voor intervisie en voor feedback op (half)producten ten behoeve van het eindportfolio). Daarnaast wordt vakdidactiek aangeboden worden thema's uit de generieke kennisbasis aangeboden en is er ruimte voor individuele begeleiding.

## 7.7 De beoordeling van de zelfstandige eindstage (LIO-stage)

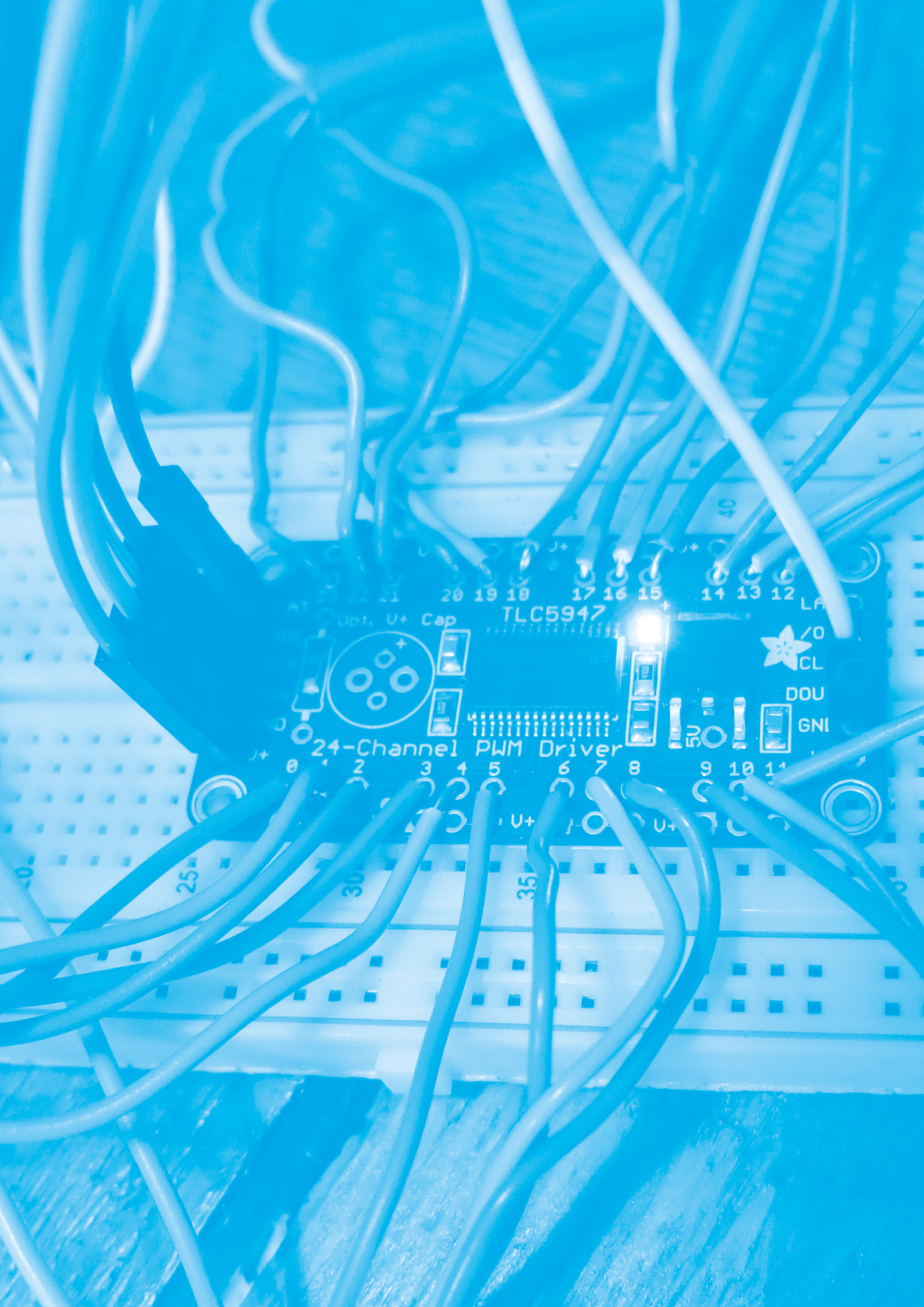
Halverwege en aan het einde van de zelfstandige eindstage beoordeelt de werkplekbegeleider, in samenspraak met de begeleider van de opleiding en het begeleidingsteam, de onderwijsbekwaamheid van de LIO. Dit wil zeggen dat een balans wordt opgemaakt aan de hand van de volgende vragen:

- ⌘ In hoeverre en in welke opzichten beheerst de LIO de DBKV-competenties op eindfase niveau (zie Bijlage 1), o.a. omschreven in diens stageplan?
- ⌘ Aan welke doelen in het bijzonder moet de LIO nog werken – en tot welke voornemens leidt dat?

Beide beoordelingsgesprekken gaan als volgt in zijn werk:

1. Ter voorbereiding schrijft de LIO zelf een evaluatieverslag (aan de hand van de DBKV-competenties o.a. omschreven in zijn stageplan), waarin hij bovenstaande vragen beantwoordt. Daarbij gaat hij na wat hij op de stage school en tijdens de instituutsdagen gedaan heeft om de oefendoelen in het stageplan te bereiken. Ook legt hij vast welke activiteiten hij heeft ondernomen ten behoeve van de sectie en de school. Op grond hiervan formuleert hij voornemens voor het vervolg van de stage.
2. Hij bezorgt dit verslag bij zijn begeleiders, opdat zij dit vóór het evaluatiegesprek kunnen lezen. Op initiatief van de LIO wordt er een afspraak gemaakt voor het beoordelingsgesprek.
3. De werkplekbegeleider bereidt het gesprek voor door een schriftelijke beoordeling (woordrapport) op te stellen, eventueel in samenwerking met de stagebegeleider en het begeleidingsteam.
4. De werkplekbegeleider voert samen met de LIO en de insituutsbegeleider het beoordelingsgesprek. Bij het tussenbeoordelingsgesprek komt alles aan de orde wat voor een goed verloop van de stage van belang is, maar in ieder geval de leerdoelen en voornemens in het licht van de te verwerven competenties (binnen de beroepstaken van de leraar) op eindfase niveau. Het is zaak helderheid te krijgen over wat de LIO in de ogen van zichzelf en van de begeleiders nog zou moeten verbeteren. Bij elk beoordelingsgesprek is het voor de LIO belangrijk dat er een duidelijke beoordeling wordt uitgesproken en genoteerd. In situaties waarin sprake is van twijfel over het functioneren van de student kan een lid van het begeleidingsteam ondersteuning bieden.
5. Na afloop schrijft de LIO een verslag van het gesprek en neemt dat op in zijn dossier startbekwaam (portfolio).
6. De werkplekbegeleider stelt zo nodig de beoordeling/ bij en de definitieve versie, voorzien van een handtekening van de werkplekbegeleider en/of een lid van het begeleidingsteam/schoolopleider, neemt de LIO op in zijn dossier. De stagebegeleider bekrachtigt de beoordeling





TLC5947

24-Channel PWM Driver

LA  
/O  
CL  
DOU  
GNI



5V

0 1 2 3 4 5 6 7 8 9 10 11  
U+ U+ U+ U+ U+ U+ U+ U+ U+ U+ U+ U+

25

30

35

40

14

13

12

17

16

15

19

18

20

21

22

23



## De niveaubepaling van de opleiding Docent Beeldende Kunst en Vormgeving van ArtEZ Arnhem uitgewerkt voor de stage

### Inleiding

De opleiding Docent Beeldende Kunst en Vormgeving (DBKV) Arnhem kent drie opleidingsfases: propedeuse, middenfase en eindfase. Hieronder is eerst de inhoud van deze drie opleidingsfases kort beschreven. Vervolgens wordt in de tabel per fase het niveau beschreven dat aan het einde van de betreffende fase verwacht mag worden van de student. De student moet dus aan dit niveau voldoen om door te kunnen naar de volgende opleidingsfase. De student wordt begeleid in en gemonitord op zijn ontwikkeling richting dit niveau. Na semester 1, 2, 4, 6 en 8 wordt de ontwikkeling van de student integraal beoordeeld op basis van het niveau van de opleidingsfase waarin de student zich op dat moment bevindt.

Het beschreven niveau is afgestemd op de competenties uit het Landelijk Opleidingsprofiel Bachelor Docent Beeldende Kunst en Vormgeving (2018).

### Beschrijving van de drie opleidingsfases

#### Propedeuse (jaar 1)

Binnen de propedeuse is een open en nieuwsgierige attitude van belang. Het eerste jaar is gericht op verkenning van het vak en meters maken, waarbij we studenten aanmoedigen tot plezier in en betrokkenheid bij de studie. Het analytisch vermogen wordt ontwikkeld en eigen kaders en horizon worden opgerekt. Het eerste jaar start vanuit actualiteit en is gericht op het individu, het ontdekken van de eigen identiteit, interesses en talenten. Studenten maken kennis met educatie, technieken en materialen. Daarnaast ligt de nadruk op de ontwikkeling van basisvaardigheden zoals zelfstandig leren werken, lezen, schrijven, presenteren en onderzoeken. Daarnaast oefenen ze onder andere tijdens stage met lesgeven en maken een start met het ontwikkelen van eigen educatie. Tenslotte is er aandacht voor de verwerking van bronnen om tot inzicht en inspiratie te komen. Het onderwijs in het eerste jaar is zowel product- als procesgericht, waarbij de nadruk van de coaching en begeleiding ligt op het ontwikkelproces van de student. In de propedeuse loopt de student basisstage 1.

#### Middenfase (jaar 2+3)

In de middenfase maakt de student eigen keuzes, is de houding proactief en gefocust op de eigen leerdoelen. Studenten leren steeds meer hun eigen ontwikkelproces te organiseren en faciliteren. Ze houden hun eigen ontwikkeling in beweging door zelfreflectie en bewust de feedback van anderen op te zoeken. De student is zelfsturend. Er vindt een inhoudelijke verdieping plaats doordat er enerzijds meer wordt geëxperimenteerd (en risico's gezocht) en anderzijds eigen expertise wordt ontwikkeld op alle drie de domeinen. En daarbinnen ziet de student meer verbinding en samenhang. Conceptontwikkeling en innovatief denken wordt gestimuleerd. Daarbij vindt de verschuiving plaats van het individualistisch denken naar het gericht zijn op de ander, de maatschappij. In de middenfase van de studie loopt de student in jaar 2 de basisstage 2 en in jaar 3 de verdiepende stage. Bij de verdiepende stage kan de student er ook voor kiezen om deze buitenschools te lopen.

### Eindfase (jaar 4)

De eindfase staat in het teken van jezelf positioneren ten opzichte van het vakgebied, de maatschappij en de ontwikkelingen in de wereld. De studenten ontwikkelen een eigen visie en profilering, ze ontdekken waar ze staan en wat ze willen bijdragen aan de maatschappij. Ze onderzoeken welke vernieuwing en verbinding ze kunnen brengen binnen de huidige context van reeds bekende inhoud en technieken. De student oriënteert zich op de toekomstige loopbaan of vervolgstudie. In jaar vier loopt de student de eindstage, dat kan een binnenschoolse stage (LIO of begeleide eindstage) en een buitenschools stage zijn.

### Competenties met niveau aanduiding

Het opleidingsprofiel Bachelor Docent Beeldende Kunst en Vormgeving kent 5 competenties: artistiek; pedagogisch en didactisch; interpersoonlijk; omgevingsgericht; en kritisch-reflectief en onderzoekend. Elke competentie kent meerdere gedragsindicatoren. De competenties en gedragsindicatoren vormen samen het niveau dat van een startbekwame docent beeldende kunst en vormgeving verwacht mag worden.

De competenties en gedragsindicatoren zijn hierna weergegeven. Iedere indicator wordt afgesloten met een criterium (niveau aanduiding) per fase waarop de student integraal beoordeeld wordt. Het criterium (niveau) voor de eindfase is gelijk aan de originele indicator. In de evaluatieformulieren voor de stages zijn deze criteria overgenomen. De evaluatieformulieren voor de stage zijn te vinden op de website van Bureau Extern.

Leeswijzer van de tabel voor de stage: De indicatoren bij de kolom "prope-  
deuse" hebben betrekking op basisstage 1, de kolom "middenfase" hoort bij  
basisstage 2 en de verdiepende stage, de kolom "eindfase" sluit aan bij de  
eindstage. De cursieve onderdelen zijn een aanvullende toelichting voor de  
stagesituatie. De grijze tekst zijn de competenties die tijdens de stage niet aan  
bod komen en dus ook niet beoordeeld worden.

**Artistiek**

De kunstvakdocent heeft een coherente artistieke visie van waaruit hij artistieke processen en producten realiseert. Hiermee inspireert en begeleidt hij lerenden in hun persoonlijke artistieke ontwikkeling.

	Propedeuse	Middenfase	Eindfase
1.1	De student onderzoekt als beeldend kunstenaar persoonlijke of collectieve fascinaties en bronnen in verschillende contexten, vertaalt deze naar artistieke concepten, en creëert beeldende producten.		
1.1	<p><b>Niveaubepaling in de propedeuse:</b> De student onderzoekt persoonlijke fascinaties en inspirerende bronnen en gebruikt deze voor de ontwikkeling van artistieke concepten en beeldende uitwerkingen. De student maakt beeldend werk dat zeggingskracht heeft.</p>	<p><b>Niveaubepaling in de middenfase:</b> De student bakent een eigen domein af, onderzoekt daarbinnen persoonlijke of collectieve fascinaties en bronnen en vertaalt deze naar artistieke concepten en beeldende producten.</p>	<p><b>Indicator op eindniveau:</b> De student onderzoekt als beeldend kunstenaar persoonlijke of collectieve fascinaties en bronnen in verschillende contexten, vertaalt deze naar artistieke concepten, en creëert beeldende producten.</p>
1.2	De student hanteert adequaat een breed scala aan kennis en vaardigheden met betrekking tot concepten, media, technieken en materialen.		
1.2	<p><b>Niveaubepaling in de propedeuse:</b> De student doorloopt een beeldend en artistiek proces vanuit een concept en/of experiment en benut deze kennis (met name materiaal en techniek) in de overdracht naar de leerlingen.</p>	<p><b>Niveaubepaling in de middenfase:</b> De student experimenteert in zijn eigen beeldende en artistieke proces, zet dit naar eigen hand. Deze inzichten in concepten, media, materialen en technieken benut de student in de overdracht naar de lerende.</p>	<p><b>Indicator op eindniveau:</b> De student hanteert adequaat een breed scala aan kennis en vaardigheden met betrekking tot concepten, media, technieken en materialen ten dienste van het proces van de lerende.</p>
1.3	De student draagt op inspirerende wijze bij aan de totstandkoming van (een deel van) beeldende en/of interdisciplinair producten door of met lerenden.		
1.3	<p><b>Niveaubepaling in de propedeuse:</b> De student herkent de stappen in een beeldend en/of interdisciplinair proces en geeft daarop feedback aan lerende.</p>	<p><b>Niveaubepaling in de middenfase:</b> De student reflecteert op beeldend werk en begeleidt lerenden in hun beeldend proces.</p>	<p><b>Indicator op eindniveau:</b> De student draagt op inspirerende wijze bij aan de totstandkoming van (een deel van) beeldende en/of interdisciplinair producten door of met lerenden.</p>
1.4	De student demonstreert inzicht in beeldende processen en producten en reflecteert op de wijze waarop deze ervaringen veroorzaken.		
1.4	<p><b>Niveaubepaling in de propedeuse:</b> De student zet bewust beeldende middelen zoals kleur, formaat, textuur en schaal in om een ervaring te veroorzaken/ perceptie van de kijker te sturen.</p>	<p><b>Niveaubepaling in de middenfase:</b> De student maakt in het beeldend proces keuzes waardoor het beeldend werk gaat communiceren voor of met een publiek.</p>	<p><b>Indicator op eindniveau:</b> De student demonstreert inzicht in beeldende processen en producten en reflecteert op de wijze waarop deze ervaringen veroorzaken.</p>
1.5	De student demonstreert actuele (inter)culturele, kunsthistorische en kunstbeschouwelijke kennis en vaardigheden en gebruikt deze om beeldende uitingen te verbinden met andere kunstdisciplines en maatschappelijke contexten.		
1.5	<p><b>Niveaubepaling in de propedeuse:</b> De student heeft een vocabulaire opgebouwd om over kunst te praten en schrijven. De student demonstreert actuele (inter)culturele, kunsthistorische en kunstbeschouwelijke basiskennis en -vaardigheden. De student demonstreert een breed wereldbeeld en bewustzijn van de veelzijdigheid van posities in de kunst en cultuur.</p>	<p><b>Niveaubepaling in de middenfase:</b> De student demonstreert actuele (inter)culturele, kunsthistorische en kunstbeschouwelijke kennis en vaardigheden weet zich vanuit een eigen idee en opvatting daartoe te verhouden en mee te nemen in de overdracht.</p>	<p><b>Indicator op eindniveau:</b> De student demonstreert actuele (inter)culturele, kunsthistorische en kunstbeschouwelijke kennis en vaardigheden en gebruikt deze om beeldende uitingen te verbinden met andere kunstdisciplines en maatschappelijke contexten.</p>

## Pedagogisch Didactisch

De kunstvakdocent beschikt over een breed spectrum aan pedagogische en didactische kennis en vaardigheden. Daarmee brengt hij voor individuele en groepen lerenden veilige en krachtige leeromgevingen tot stand.

	Propedeuse	Middenfase	Eindfase
2.1	De student toont in zijn didactisch handelen adequate kennis van (vak)didactiek, psychologie, pedagogiek en onderwijskunde.		
2.1	<b>Niveaubepaling in de propedeuse:</b> De student bereidt een les voor, geeft deze en toont hierbij kennis en inzicht in de opbouw van de les met verschillende werkvormen.	<b>Niveaubepaling in de middenfase:</b> De student toont in zijn didactisch handelen kennis van (vak)didactiek en pedagogiek.	<b>Indicator op eindniveau:</b> De student toont in zijn didactisch handelen adequate kennis van (vak) didactiek, psychologie, pedagogiek en onderwijskunde
2.2	De student creëert eigentijdse leeromgevingen vanuit een coherente didactische visie die in het perspectief van de ontwikkeling van de lerenden betekenisvol zijn.		
2.2	<b>Niveaubepaling in de propedeuse:</b> De student toont kennis over verschillende posities/visies van de kunsteducatie, heeft zicht op de belevingswereld van de lerenden en ontwikkelt op basis daarvan eigentijdse educatie.	<b>Niveaubepaling in de middenfase:</b> De student creëert vanuit een didactische visie een eigentijdse en betekenisvolle leeromgeving.	<b>Indicator op eindniveau:</b> De student creëert eigentijdse leeromgevingen vanuit een coherente didactische visie die in het perspectief van de ontwikkeling van de lerenden betekenisvol zijn.
2.3	De student realiseert gedifferentieerde en gepersonaliseerde leerprocessen.		
2.3	<b>Niveaubepaling in de propedeuse:</b> De student herkent verschillende leerprocessen. De student ziet verschillen tussen lerenden en herkent leer- en gedragsproblemen.	<b>Niveaubepaling in de middenfase:</b> De student heeft kennis van differentiëren, herkent verschillende manieren van leren en kan lerenden daarbij begeleiden. De student toont inzicht in leer- en gedragsproblemen. <i>NB: Bij de basisstage 2 gaat het vooral om het inzicht, zonder direct ook de toepassing. Bij de verdiepende stage verwachten we meer handelen naar dit inzicht.</i>	<b>Indicator op eindniveau:</b> De student realiseert gedifferentieerde en gepersonaliseerde leerprocessen.
2.4	De student signaleert, benoemt en begeleidt de individuele talenten en mogelijkheden van lerenden en stimuleert hun doorgaande ontwikkeling.		
2.4	<b>Niveaubepaling in de propedeuse:</b> De student herkent verschillende niveaus van lerenden en kan talent signaleren.	<b>Niveaubepaling in de middenfase:</b> De student herkent de individuele talenten en mogelijkheden van de lerenden en onderzoekt hoe daarin te begeleiden.	<b>Indicator op eindniveau:</b> De student signaleert, benoemt en begeleidt de individuele talenten en mogelijkheden van lerenden en stimuleert hun doorgaande ontwikkeling.

2.5	De student toetst de ontwikkeling en voortgang van de lerenden en beoordeelt de resultaten op verantwoorde wijze.		
2.5	<b>Niveaubepaling in de propedeuse:</b> De student formuleert leerdoelen en beoordelingscriteria en ontwikkelt vanuit daar educatie. De student onderzoekt hoe de beoogde leerdoelen behaald zijn. <i>NB: afhankelijk van de mogelijkheden van de stageplek.</i>	<b>Niveaubepaling in de middenfase:</b> De student formuleert doelstellingen voor educatie en handelt daarnaar. De student ontwerpt op basis van de geformuleerde doelstellingen en eigen theorie- en praktijktoetsen en kan deze toets ook nakijken. <i>NB: Het ontwikkelen van de theorietoetsen zal vooral bij de verdiepende stage tot de mogelijkheden behoren.</i>	<b>Indicator op eindniveau:</b> De student toetst de ontwikkeling en voortgang van de lerenden en beoordeelt de resultaten op verantwoorde wijze.
2.6	De student zet zijn kennis en vaardigheden met betrekking tot kunsteducatie in omwille van de ontwikkeling van discipline-overstijgende leerprocessen en -gebieden.		
2.6	<b>Niveaubepaling in de propedeuse:</b> De student toont inzicht in de karakteristieken van kunsteducatie.	<b>Niveaubepaling in de middenfase:</b> De student werkt discipline overstijgend en kan de meerwaarde van kunsteducatie bewust inzetten voor leerprocessen, lerenden en het werkveld. <i>NB: dit criterium geldt alleen voor de verdiepende stage.</i>	<b>Indicator op eindniveau:</b> De student zet zijn kennis en vaardigheden met betrekking tot kunsteducatie in omwille van de ontwikkeling van discipline-overstijgende leerprocessen en -gebieden.

### Interpersoonlijk

De kunstvakdocent beschikt over een breed spectrum aan communicatieve kennis en vaardigheden. Daarmee brengt hij, vanuit zijn ambassadeurschap voor de kunsten, effectieve interacties en samenwerkingsvormen tot stand in verschillende beroepscontexten.

	Propedeuse	Middenfase	Eindfase
3.1	De student hanteert relevante communicatiemethoden, -technieken en –strategieën en toont inzicht in zijn communicatieve vaardigheden.		
3.1	<b>Niveaubepaling in de propedeuse:</b> De student maakt contact met anderen: communiceert middels taal en lichaam, luistert naar de ander en stelt vragen.	<b>Niveaubepaling in de middenfase:</b> De student zet bewust communicatieve vaardigheden in om een verhaal te vertellen en heeft zicht op eigen sterke en zwakke kanten in de communicatie. De student staat open voor de ander en verhoudt zich daartoe.	<b>Indicator op eindniveau:</b> De student hanteert relevante communicatiemethoden, -technieken en –strategieën en toont inzicht in zijn communicatieve vaardigheden.
3.2	De student beargumenteert zijn artistieke, pedagogische en didactische keuzes mondeling en schriftelijk en zet deze vaardigheid op effectieve wijze in.		



3.2	<p><b>Niveaubepaling in de propedeuse:</b> De student is zichtbaar, draagt bij in een gesprek en kan eigen gedachten delen.</p>	<p><b>Niveaubepaling in de middenfase:</b> De student maakt eigen keuzes op het artistieke, pedagogische en didactische gebied en kan dit beargumenteren en benutten in de stage. <i>NB: In basisstage 2 wil je dit in aanzet zien bij de student en in de verdiepende stage wil je dit als onderdeel zien van het handelen.</i></p>	<p><b>Indicator op eindniveau:</b> De student beargumenteert zijn artistieke, pedagogische en didactische keuzes mondeling en schriftelijk en zet deze vaardigheid op effectieve wijze in. <i>NB: De student kan dit in zijn eindstage verbinden aan de eigen visie op kunsteducatie.</i></p>
3.3	De student creëert een veilig klimaat waarin op een coöperatieve en constructieve manier wordt gecommuniceerd en samengewerkt.		
3.3	<p><b>Niveaubepaling in de propedeuse:</b> De student is zich bewust van eigen rol in de groep of binnen een samenwerking. De student is respectvol en kan zich verplaatsen in de ander.</p>	<p><b>Niveaubepaling in de middenfase:</b> De student kan samenwerken en toont daarbinnen een eigen positie met ruimte voor de ander.</p>	<p><b>Indicator op eindniveau:</b> De student creëert een veilig klimaat waarin op een coöperatieve en constructieve manier wordt gecommuniceerd en samengewerkt.</p>
3.4	De student levert een actieve, constructieve bijdrage aan verschillende vormen van overleg en samenwerken binnen en buiten het onderwijs.		
3.4	<p><b>Niveaubepaling in de propedeuse:</b> De student leert in en met een groep en levert een bijdrage aan groepsprocessen.</p>	<p><b>Niveaubepaling in de middenfase:</b> De student kan overleggen en gezamenlijk (in een complex gelaagde samenwerking) tot een plan komen en weet dit te organiseren en faciliteren. <i>NB: Dit criterium geldt alleen voor de verdiepende stage.</i></p>	<p><b>Indicator op eindniveau:</b> De student levert een actieve, constructieve bijdrage aan verschillende vormen van overleg en samenwerken binnen en buiten het onderwijs.</p>
3.5	De student gaat strategisch, flexibel en respectvol om met de verschillende rollen, verantwoordelijkheden, belangen en kwaliteiten in de (internationale) interculturele beroepspraktijk.		
3.5	<p><b>Niveaubepaling in de propedeuse:</b> De student kan de verschillende rollen in de beroepspraktijk benoemen en toont een open en nieuwsgierige houding ten opzichte van deze rollen. <i>NB: denk aan de verschillen rollen van de docent (6 rollen van de docent en de nevenfuncties als bijv. mentor) en functies in de schoolorganisatie (conciërge, rector, etc.)</i></p>	<p><b>Niveaubepaling in de middenfase:</b> De student toont inzicht in de verschillende belangen en verantwoordelijkheden binnen een organisatie en kan zelf werken (en wendbaar zijn) in verschillende rollen. <i>NB: Voor basisstage 2 geldt vooral dat de student hier inzicht in heeft. Het wendbaar zijn in de verschillende rollen komt aan de orde in de verdiepende stage.</i></p>	<p><b>Indicator op eindniveau:</b> De student gaat strategisch, flexibel en respectvol om met de verschillende rollen, verantwoordelijkheden, belangen en kwaliteiten in de (internationale) interculturele beroepspraktijk.</p>
3.6	De student draagt adequaat zijn visie uit op de positie en functie van kunst en kunsteducatie in de samenleving.		
3.6	<p><b>Niveaubepaling in de propedeuse:</b> De student toont een intrinsieke drive en de start van een eigen visieontwikkeling.</p>	<p><b>Niveaubepaling in de middenfase:</b> De student werkt vanuit zijn eigen intrinsieke motivatie en probeert de eigen visie uit in de stage.</p>	<p><b>Indicator op eindniveau:</b> De student draagt adequaat zijn visie uit op de positie en functie van kunst en kunsteducatie in de samenleving.</p>



## Omgevingsgericht

De kunstvakdocent signaleert en onderzoekt relevante ontwikkelingen in de (culturele) diversiteit van de globaliseerde samenleving. Hij benut kansen en mogelijkheden om op een zakelijke en georganiseerde wijze de verbinding te leggen met zijn beroepspraktijk.

	Propedeuse	Middenfase	Eindfase
4.1	De student ontwikkelt culturele zelfkennis en kennis van perspectieven van 'de ander' en weet deze effectief toe te passen in zijn handelen.		
4.1	<b>Niveaubepaling in de propedeuse:</b> De student toont culturele zelfkennis door bewustzijn van eigen referentiekader. De student toont zich nieuwsgierig naar de wereld om zich heen en naar kunst en educatie in het bijzonder. <i>NB: Denk hierbij aan de context van de school en organisatie van het onderwijs in zijn volle breedte.</i>	<b>Niveaubepaling in de middenfase:</b> De student gaat actief de dialoog aan met de ander, verhoudt zich tot andersdenkenden en toont daarbij bewustzijn op het perspectief van de ander.	<b>Indicator op eindniveau:</b> De student ontwikkelt culturele zelfkennis en kennis van perspectieven van 'de ander' en weet deze effectief toe te passen in zijn handelen.
4.2	De student stimuleert en ondersteunt partijen in de samenleving om vragen op het gebied van cultuurparticipatie te expliciteren.		
4.2	<b>Niveaubepaling in de propedeuse:</b> De student onderzoekt en onderbouwt eigen beginnend besef van het belang van kunst en cultuur voor mensen in de samenleving. <i>NB: Tijdens de stage ligt de focus op het belang daarvan voor de leerling.</i>	<b>Niveaubepaling in de middenfase:</b> De student zet tijdens projecten en stages het belang van kunst en cultuur doelbewust in voor verschillende partijen. <i>NB: Bij basisstage 2 verwachten we hier een aanzet in, die verdiept wordt in jaar 3.</i>	<b>Indicator op eindniveau:</b> De student stimuleert en ondersteunt partijen in de samenleving om vragen op het gebied van cultuurparticipatie te expliciteren. <i>NB: De student weet wat kunst en cultuur te bieden heeft in de stagecontext en weet hieraan bij te dragen.</i>
4.3	De student opereert effectief binnen netwerken, media, procedures en afspraken die relevant zijn in de kunst- en cultuureducatieve context, zowel op analog als digitaal gebied.		
4.3	<b>Niveaubepaling in de propedeuse:</b> De student toont inzicht in het werkveld en kan diverse instellingen en plekken op het gebied van kunsteducatie in de regio benoemen.	<b>Niveaubepaling in de middenfase:</b> De student is actief in een specifiek deel van het netwerk, gebruikt daarbij relevante media en toont daarbinnen inzicht in de meest gebruikte procedures en afspraken. <i>NB: De student gebruikt bijvoorbeeld het leerlingvolgsysteem en de digitale leeromgeving, is op de hoogte van de regels en benut dit in het handelen.</i>	<b>Indicator op eindniveau:</b> De student opereert effectief binnen netwerken, media, procedures en afspraken die relevant zijn in de kunst- en cultuureducatieve context, zowel op analog als digitaal gebied.
4.4	De student ontwikkelt vanuit zijn vakmanschap producten en initieert, organiseert en evalueert projecten in een breed cultureel-maatschappelijk spectrum.		
4.4	<b>Niveaubepaling in de propedeuse:</b> De student neemt actief deel aan projecten door het uitwisselen van eigen ideeën en het inzetten van eigen kwaliteiten.	<b>Niveaubepaling in de middenfase:</b> De student heeft kennis en inzicht in de organisatie van een project en kan onder begeleiding een eigen project opzetten. <i>NB: Dit criterium geldt waarschijnlijk voor een aantal verdiepende stages.</i>	<b>Indicator op eindniveau:</b> De student ontwikkelt vanuit zijn vakmanschap producten en initieert, organiseert en evalueert projecten in een breed cultureel-maatschappelijk spectrum. <i>NB: Dit criterium geldt waarschijnlijk voor een aantal stages in het buitenschoolse werkveld.</i>

4.5	De student toont zakelijk, creatief en organisatorisch inzicht bij het ontwikkelen van cultureel ondernemerschap voor de korte en langere termijn.		
4.5	<b>Niveaubepaling in de propedeuse:</b> De student toont initiatief gedurende de stage.	<b>Niveaubepaling in de middenfase:</b> De student toont creatief en organisatorisch inzicht in het ontwikkelen van taken tijdens de stage en daarin een ondernemende houding.	<b>Indicator op eindniveau:</b> De student toont zakelijk, creatief en organisatorisch inzicht bij het ontwikkelen van cultureel ondernemerschap voor de korte en langere termijn. <i>NB: Het aspect van ondernemerschap zal waarschijnlijk voor een aantal stages in het buitenschoolse werkveld gelden.</i>
4.6	De student onderhandelt over organisatorische, financiële, en inhoudelijke aspecten van het werkveld met opdrachtgevers en andere belanghebbenden.		
4.6	<b>Niveaubepaling in de propedeuse:</b> De student toont inzicht in mogelijke opdrachtgevers en belanghebbenden.	<b>Niveaubepaling in de middenfase:</b> De student ontwikkelt een eigen idee binnen de wens van de opdrachtgever en/of belanghebbende.	<b>Indicator op eindniveau:</b> De student onderhandelt over organisatorische, financiële, en inhoudelijke aspecten van het werkveld met opdrachtgevers en andere belanghebbenden.

### Kritisch reflectief en onderzoekend

De kunstvakdocent komt door reflectie en onderzoek tot inzicht en kennis voor zijn functioneren als professional. Hij zet zijn onderzoeksvaardigheden in om lerenden te stimuleren bij de ontwikkeling van een onderzoekende houding en te begeleiden bij het doen van eenvoudig onderzoek.

	Propedeuse	Middenfase	Eindfase
5.1	De student reflecteert doelbewust en/of systematisch op zijn ontwikkeling als professional en maakt daarbij gericht gebruik van verschillende vormen van feedback.		
5.1	<b>Niveaubepaling in de propedeuse:</b> De student staat open voor feedback en is begeleidbaar. De student toont inzicht in zijn eigen leerproces, reflecteert op zijn leerproces en benut feedback en feed-forward voor zijn verdere ontwikkeling.	<b>Niveaubepaling in de middenfase:</b> De student reflecteert op het werk van lerende. De student verhoudt zich tot de gegeven feed-forward en feedback en benut deze voor eigen ontwikkeling.	<b>Indicator op eindniveau:</b> De student reflecteert doelbewust en/of systematisch op zijn ontwikkeling als professional en maakt daarbij gericht gebruik van verschillende vormen van feedback.
5.2	De student formuleert voor zijn kunsteducatieve praktijk relevante onderzoeksvragen.		
5.2	<b>Niveaubepaling in de propedeuse:</b> De student toont een kritische en onderzoekende houding door het schijnbaar vanzelfsprekende te bevragen en het onbekende op te zoeken.	<b>Niveaubepaling in de middenfase:</b> De student heeft zich een kritische en onderzoekende houding eigen gemaakt en zet deze in voor de eigen ontwikkeling. <i>NB: In de verdiepende stage kan de student relevante (eenvoudige) onderzoeksvragen en probleemstellingen voor de eigen praktijk formuleren.</i>	<b>Indicator op eindniveau:</b> De student formuleert voor zijn kunsteducatieve praktijk relevante onderzoeksvragen. <i>NB: Indien mogelijk in de stage.</i>

5.3	De student verzamelt, analyseert en interpreteert data en/of literatuur op het terrein van kunst en educatie op een systematische manier en trekt op grond hiervan conclusies.		
5.3	<p><b>Niveaubepaling in de propedeuse:</b> De student kan inspirerende bronnen vinden, op waarde schatten en ernaar verwijzen. De student analyseert teksten op een begripsniveau.</p>	<p><b>Niveaubepaling in de middenfase:</b> De student werkt met verschillende onderzoeksmethodieken (bij literatuur- en praktijkonderzoek) en hanteert daarin specifieke verwijssystemen. De student analyseert teksten systematisch en plaatst deze in een vergelijkend perspectief.</p>	<p><b>Indicator op eindniveau:</b> De student verzamelt, analyseert en interpreteert data en/of literatuur op het terrein van kunst en educatie op een systematische manier en trekt op grond hiervan conclusies.</p>
5.4	De student onderbouwt en benut de resultaten van (zijn) onderzoek voor de ontwikkeling van beroepsproducten die een bijdrage leveren aan een relevant vraagstuk.		
5.4	<p><b>Niveaubepaling in de propedeuse:</b> De student ontwerpt vanuit een aangedragen kader lesmateriaal. <i>NB: In de stage kan de student omgaan met lesmateriaal van de school en dit eigen maken.</i></p>	<p><b>Niveaubepaling in de middenfase:</b> De student ontwikkelt beroepsproducten die vanuit onderzoek worden ingegeven. De student verbreedt en verdiept eigen arsenaal van beroepsproducten.</p>	<p><b>Indicator op eindniveau:</b> De student onderbouwt en benut de resultaten van (zijn) onderzoek voor de ontwikkeling van beroepsproducten die een bijdrage leveren aan een relevant vraagstuk. <i>NB: Indien mogelijk in de stage.</i></p>
5.5	De student stimuleert een onderzoekende houding bij lerenden en begeleidt deze bij eenvoudig (artistiek) onderzoek.		
5.5	<p><b>Niveaubepaling in de propedeuse:</b> De student weet de nieuwsgierigheid van de lerenden te prikkelen. <i>NB: De student kan de leerlingen stimuleren in het beeldende proces.</i></p>	<p><b>Niveaubepaling in de middenfase:</b> De student weet de nieuwsgierigheid van lerenden om te zetten naar onderzoekende en verdiepende vragen. <i>NB: De student kan in de stage leerlingen stimuleren in het beeldende proces.</i></p>	<p><b>Indicator op eindniveau:</b> De student stimuleert een onderzoekende houding bij lerenden en begeleidt deze bij eenvoudig (artistiek) onderzoek.</p>
5.6	De student gebruikt praktijkervaringen en (praktijk)onderzoek voor een duurzame ontwikkeling van zijn beroepsvisie en professionaliteit.		
5.6	<p><b>Niveaubepaling in de propedeuse:</b> De student maakt in de theorie en praktijk kennis met verschillende visies en verhoudt zich daartoe op een basaal niveau. <i>NB: De student onderzoekt de visie van werkplekbegeleider en school op het vak en onderwijs.</i></p>	<p><b>Niveaubepaling in de middenfase:</b> De student ontwikkelt een eigen visie (gevormd door praktijkervaring) en past deze toe in de praktijk. <i>NB: In de basisstage verkent de student deze visie en in de verdiepende stage leert de student deze toe te passen.</i></p>	<p><b>Indicator op eindniveau:</b> De student gebruikt praktijkervaringen en (praktijk)onderzoek voor een duurzame ontwikkeling van zijn beroepsvisie en professionaliteit.</p>

## Integrale beroepsbeelden op vier niveaus

### Eind Basisstage 1

#### Integraal beroepsbeeld

#### Kern:

De student heeft gekozen voor het beroep van leraar. Hij heeft de rol van leraar aangenomen. De student bereidt begeleid lesonderdelen voor en voert deze uit. In zijn reflecties op de lesonderdelen is de student gericht op ontwikkeling van zijn competenties.

De student twijfelde bij de start van de opleiding mogelijk of hij leraar wilde worden. Daar is nu geen sprake meer van. Hij kiest ervoor leraar te worden en weet duidelijk wat hem aanspreekt in het beroep en wat hem lastig lijkt. Dit vanuit een eerste indruk n.a.v. zijn praktijkervaringen. Tijdens de stage heeft hij ervaring opgedaan met het begeleiden van leerlingen en met aspecten van lesgeven. Hij imiteert niet louter maar zoekt (ook) creatief naar eigen invullingen. Uitspraken van de student hebben regelmatig het karakter van persoonlijke 'ontdekking' of 'vernieuwd inzicht'. De student communiceert respectvol. Hij is bereid zijn uitspraken en handelen te verantwoorden.

De student heeft zich ook georiënteerd op het werken in een vaksectie of een team in de school. Hij weet wat het betekent om in een team te werken.

De student is zich bewust van en kan 'kijken naar' de eigen kennis. Hij is bereid deze kennis te koppelen aan en te verantwoorden vanuit eigen (stage) ervaringen.

De student beheerst de kennisbases voldoende om effectief (deel)lessen te ontwerpen en uit te voeren. Hij heeft meer vakkennis dan de leerlingen aan wie hij lesgeeft.

De student stelt zich begeleidbaar op: hij vraagt feedback, kan dit constructief en respectvol ontvangen en geven. Hij zoekt de dialoog met medestudenten, docenten en begeleiders om zo tot kennisdeling te komen.

De student is ontwikkelingsgericht. Hij is erop gericht zijn eigen prestaties en competenties te verbeteren.

De student heeft een onderzoekende houding, zowel naar zijn eigen functioneren als naar het reilen en zeilen van de school en naar de leefwereld van leerlingen. Hij toont eigen initiatief, bijvoorbeeld door op de stageschool met eigen ideeën voor leerwerkopdrachten te komen.

De beroepshouding van de student kenmerkt zich door aspecten als het houden aan afspraken, het tonen van inzet, het effectief samenwerken met medestudenten waaronder het geven van adequate (peer)feedback en de bereidheid tot het leren van praktijkervaringen.



Eind Basisstage 2  
Integraal beroepsbeeld

**Kern:**

De student is actief op zoek naar leerdoelen. Hij is zich bewust van de verschillen tussen leerlingen en van groepsprocessen in de klas. Hij kan verschillen tussen leerlingen verwoorden. De student bereidt begeleid lessen voor en voert deze uit.

De student zoekt actief naar zijn sterke kanten en interesses als leraar. Hij maakt in toenemende mate eigen keuzes binnen zijn lessen en probeert die steeds vaker theoretisch te onderbouwen en te verantwoorden.

De student toont zich bereid om zijn kennis en inzicht uit te breiden. Hiertoe raadpleegt hij diverse deskundige bronnen. Ook toont hij initiatief om zoveel mogelijk praktijkervaringen op te doen. Hij verdiept zich in nieuwe ervaringen en in nieuwe informatie. Zo komt hij tot nieuwe 'ontdekkingen' die tot professioneler gedrag kunnen leiden.

De student is zich daarnaast bewust van de kennis en ervaring van anderen. Hij respecteert deze en gebruikt dat in toenemende mate als input om zijn eigen denken en handelen verder te ontwikkelen.

De student beheerst de kennisbases voldoende om effectief lessen, c.q. eenvoudige leerarrangementen te ontwerpen en uit te voeren. Hij staat in de praktijk van het lesgeven boven de lesstof, hetgeen o.a. blijkt uit de omgang met vragen en opmerkingen van de leerlingen.

De student is zich bewust van behoeften van leerlingen en zoekt actief naar mogelijkheden om in zijn lessen hierbij aan te sluiten. De student krijgt in een toenemende mate inzicht in de wijze waarop leerlingen leren en kan daardoor enkele individuele leerlingen effectief ondersteunen.

De student communiceert over zijn praktijkervaringen en zijn ontwikkelingsproces. Hij toont zich bereid de begeleiding te vragen die hij nodig heeft.

De student begint in toenemende mate vertrouwen te krijgen in zijn eigen competenties en zijn vermogen die verder te ontwikkelen. Hij blijft ontwikkelingsgericht en formuleert leervragen.

De beroepshouding van de student kenmerkt zich door aspecten als het houden aan afspraken, het tonen van inzet, het effectief samenwerken met medestudenten waaronder het geven van adequate (peer)feedback, de gerichtheid op adequaat en correct taalgebruik en op effectieve communicatie en de bereidheid tot het leren van praktijkervaringen.

Eind Verdiepende stage  
Integraal beroepsbeeld

**Kern:**

De student is zich bewust van zijn leerdoelen en werkt actief hieraan. De student kan (onder begeleiding) verschillen tussen leerlingen en groepsprocessen in de klas analyseren, definiëren en beschrijven en houdt hier rekening mee. De student bereidt begeleid een lessenreeks voor en voert deze uit. De student heeft voldoende zelfvertrouwen om zelfstandig voor de klas te staan.

De student weet waar zijn sterke kanten en interesses als leraar liggen. Hij verantwoordt op basis van het curriculum en in samenwerking met het team keuzes binnen zijn lessen en kan deze ook theoretisch onderbouwen.

De student gaat in de praktijk van het lesgeven professioneel te werk door zijn denken en zijn handelen theoretisch te onderbouwen. De student is actief op zoek naar nieuw kennis en inzichten en kan bij het verwerken van nieuwe ervaringen steeds meer diepgang, nuancering en complexiteit aanbrenge. De student is zich daarnaast bewust van de kennis en ervaring van anderen. Hij respecteert deze niet alleen maar gebruikt dat daarnaast als input om zijn eigen denken en handelen verder te ontwikkelen.

De student beheerst de kennisbases voldoende om effectief lessenseries/ leerarrangementen te kunnen ontwerpen en uit te voeren. Hij staat boven de lesstof, hetgeen o.a. blijkt uit de flexibele wijze waarop hij omgaat met opmerkingen en vragen van leerlingen.

De student sluit in zijn lessen aan bij de behoeftes van leerlingen. Hij is zich bewust van het (kennis)niveau van zijn leerlingen en verschillen tussen leerlingen en houdt hier rekening mee tijdens zijn lessen. De student heeft inzicht in de wijze waarop leerlingen leren en kan daardoor ook individuele leerlingen ondersteunen.

De student communiceert voortdurend over zijn praktijkervaringen en zijn ontwikkelingsproces. Hij is daarbij in staat om de begeleiding te vragen die hij nodig heeft.

De student heeft vertrouwen in zijn eigen competenties en zijn vermogen die verder te ontwikkelen. Hij blijft ontwikkelingsgericht en formuleert leervragen die zijn activiteiten als leraar in opleiding sturen.

De beroepshouding van de student kenmerkt zich door aspecten als het houden aan afspraken, het tonen van inzet, het effectief samenwerken met medestudenten waaronder het geven van adequate (peer)feedback, de gerichtheid op adequaat en correct taalgebruik en op effectieve communicatie, verantwoordelijkheidszin, organisatievermogen, beslissingsvermogen en de bereidheid tot het voortdurend en zelfstandig leren van praktijkervaringen.

Eind Eindstage (Lio/zelfstandige eindstage/begeleide eindstage)  
Integraal beroepsbeeld

**Kern:**

**De student verzorgt en ontwikkelt zelfstandig onderwijs. Hij levert actief een bijdrage aan de schoolorganisatie.**

De student neemt initiatief om samen met collega's in multidisciplinaire teams systematisch de eigen praktijk te onderzoeken en van elkaar te leren. Hij is zich bewust van zijn eigen kennisbases en beroepsopvattingen, van de oorsprong daarvan en gaat respectvol om met die van anderen. Ook gebruikt hij dat als input om zijn eigen handelen verder te professionaliseren. De student is deskundig op zijn vakgebied. Hij beheerst de kennisbases voldoende om effectief te functioneren als beginnend leraar. Hij houdt nieuwe ontwikkelingen bij. Ontwikkelingen in zijn vakgebied weet hij goed op waarde te schatten, hierbij houdt hij rekening met sociaal- maatschappelijke, wetenschappelijke en ethische aspecten.

De student is in staat een doordacht positief leef- en leerklimaat vorm te geven. De student voelt zich uitgedaagd wat betreft de omgang met zijn leerlingen en er is aantoonbaar sprake van wederzijdse respectvolle communicatie.

Hij stimuleert leerlingen om te leren en heeft positieve verwachtingen van hen.

De student heeft een eigen inbreng tijdens vergaderingen en is ook op meerdere manieren buiten het directe lesgeven actief in de school werkzaam. Hij communiceert effectief met de omgeving, o.a. met ouders van leerlingen.

De student heeft vertrouwen in zijn eigen competenties en zijn vermogen die verder te ontwikkelen. Hij is bewust bekwaam: de student weet wat hij kan en ook wat hij nog heeft te leren. Hij heeft een duidelijke beroepsidentiteit; hij kan aangeven wat hij belangrijk vindt in zijn lessen en kan dat theoretisch verantwoord. De student zoekt op een effectieve wijze de dialoog met collega's en deskundigen om zo tot kennisdeling te komen. Bij reflectie op zijn handelen laat hij merken dat hij gebeurtenissen kan plaatsen in een groter kader en verbanden kan leggen tussen gebeurtenissen.

De beroepshouding van de student kenmerkt zich door aspecten als het houden aan afspraken, het tonen van inzet, de gerichtheid op adequaat en correct taalgebruik en op effectieve communicatie, de bereidheid om effectief samen te werken met collega's, de bereidheid om als werknemer van de school effectief te functioneren op het mesoniveau van de school, verantwoordelijkheidszin, organisatievermogen, beslissingsvermogen, relationele gerichtheid en de bereidheid tot het voortdurend zelfstandig en zelfverantwoordelijk leren van praktijkervaringen.

## Richtlijnen voor een stageplan

1. Voorkant
2. Inhoudsopgave
3. Inleiding
  - 3.1 Opbouw en bedoeling van het stageplan
  - 3.2 Oriëntatie in je stageschool. Bekijk de website van de school en formuleer drie vragen om tijdens het kennismakingsgesprek aan je werkplekbegeleider te stellen over de school. Geef daarnaast een korte schets van de school. Daarvoor maak je in ieder geval gebruik van informatie op internet (bijv. <http://www.bureau-extern.nl>).
  - 3.3 Een verslag van het kennismakingsgesprek.
4. Wie ben ik, waar sta ik nu en waar wil ik naar toe?
  - ✎ Inleiding; wie ben ik? Waar sta ik nu en waar wil ik naar toe?
  - ✎ Wat zijn je kwaliteiten in je beeldende praktijkstudie en hoe kan je dit inzetten in je lessen?  
Met andere woorden: welke transfermogelijkheden zie je tussen je artistieke en educatieve praktijk?
  - ✎ Een sterkte-zwakte-analyse.
  - ✎ Leerdoelen gekoppeld aan de 5 DBKV competenties.

Zorg dus voor *ten minste één* leerdoel per competentie!
5. Met welke (leer)activiteiten wil ik mijn doelen bereiken? Met andere woorden: welke concrete activiteiten kan ik doen om mijn doelen behalen? (denk aan: observeren, onderzoeken, bestuderen van websites, enquetes afnemen etc.)
6. Afspraken met de school en je begeleider(s)
7. Een lijst met namen, (email)adressen en telefoonnummers van alle betrokkenen. (Zie bijlage 7 van deze handleiding.)



# Bijlage 4 / Richtlijnen voor stageverslag en stagedossier

## Richtlijnen voor het stageverslag en stagedossier

### A. Stageverslag

Het stageverslag bestaat uit de volgende onderdelen:

1. Stageplan
2. De tussenevaluatie, bestaande uit:
  - a. het door jou en de wpb ondertekende tussentijdse evaluatieformulier dat t.b.v. de tussenbeoordeling is ingevuld door jou en de werkplekbegeleider (wpb)
  - b. korte terugblik op de tussenevaluatie: zet kort op papier zetten wat je uit de tussenevaluatie haalt en wat je meeneemt in het vervolg van de stage. Kijk je opnieuw naar je leerdoelen pas die zonodig aan.
3. De eindevaluatie, bestaande uit:
  - a. het eindevaluatieformulier dat t.b.v. het eindgesprek is ingevuld door jou\* en de wpb en is ondertekend door jou en de wpb.
  - b. reflectie op de eindevaluatie

### 4. Slotconclusie

- \* N.B. De eindevaluatie lever je in bij je wpb ter voorbereiding op het eindgesprek.

### Toelichting bij de slotconclusie

In de slotconclusie kom je terug op de verwachtingen die je had toen je deze stage begon en blik je terug op de leerdoelen die je had omschreven in je stageplan. Beschrijf in hoeverre je deze leerdoelen hebt behaald. Illustreer dit met concrete voorbeelden/ervaringen uit de stage. Daarnaast reflecteer je op de eindevaluatie van de wpb. Wat zijn de overeenkomsten en verschillen met je eigen beoordeling? Wat leer je hiervan? Wat is herkenbaar? Wat verrast je? Waar kan je je in vinden en waarin niet? Je kijkt terug op het eindgesprek én de stage als geheel: je stelt leerdoelen en een aangepaste sterkte/zwakte analyse op voor een volgende stage. Ook beschrijf je op welke manier je vakvisie door deze stage is beïnvloed en/of ontwikkeld. Verwijs hierbij eventueel naar het door jou ontwikkelde lesmateriaal in het *stagedossier* (zie laatste alinea).

De slotconclusie is dus, kortom, een reflectie op de competenties. Wat gaat je goed af, wat heb je ervaren tijdens de stage, wat zijn nog leer- en ontwikkelpunten, etc.

### Afronding

Twee weken na de laatste stagedag plaats je bovenstaande documenten op Student Osiris. Pas als je stageverslag is goedgekeurd, zal de stagebegeleider de stage op Voldaan zetten in Osiris.

### B. Stagedossier

Naast het stageverslag, hou je een stagedossier bij, daarin kun je o.m. de gegeven lessen uploaden: lesbrieven, lesvoorbereidingen en commentaren van de begeleider en medestagiair, consequenties voor een volgende keer, foto's van de resultaten van de leerlingen.

Verder kunnen neerslagen van observaties, verslag(en) van de intervisie bij didactieklessen en de wekelijkse logboeken\* hier een plek krijgen.

Het stagedossier telt in principe niet mee voor je eindbeoordeling, maar heeft natuurlijk wel een bijdrage gehad in het al dan niet goed doorlopen van je stage. Dit dossier helpt ook wanneer een stagebegeleider (om wat voor reden dan ook) zou willen afwijken van het oordeel van de wpb. Het dossier kan hiervoor bewijsvoering bevatten. Dus ook al wordt het stagedossier niet direct beoordeeld, het is dus wel van belang. Je plaatst het stagedossier in op het Leerpodium. Hier is het stagedossier ter inzage te vinden voor de stagebegeleider.

- \* Het logboek is een compacte verslaglegging van je stage-ervaringen per week. Je reflecteert op je stage-ervaringen (wanneer mogelijk vanuit je leerdoelen) en benoemt de highlights (wat ging er goed?/wat kon er beter?/wat neem ik mee voor de volgende stagedag?/wat heb ik geleerd?/voor welke dilemma's kwam ik te staan?/hoe opgelost?/wat was een nieuwe ervaring?). Op dit logboek krijg je geen feedback van je stagebegeleider, al zal deze het mogelijk wel lezen in voorbereiding op de tussentijdse evaluatie. De wpb leest het logboek wel.

## Eventuele kosten van de stage

Wanneer een student onkosten maakt die de school zonder hem niet gehad zou hebben, dan komen deze in beginsel voor eigen rekening. Te denken valt aan kopieerkosten die sterk afwijken van wat op de school bij het uitvoeren van onderwijs normaal is. Wanneer de onkosten ook gemaakt zouden zijn zonder de stageactiviteiten van de student, dan zijn ze voor rekening van de school. Om misverstanden te voorkómen is het verstandig dat de student vooraf een afspraak maakt over zaken die geld kosten, zoals kopieerwerk en koffie.

## Verzekering tijdens stages

Ten behoeve van studenten en docenten is door het ILS en door ArtEZ een collectieve WA- verzekering afgesloten die in werking treedt nadat in een casus eerst de eigen verzekering van de betrokkene(n) is benaderd (zgn. secundaire verzekering).

## Formaliteiten betaald LIO-schap

Een betaalde LIO sluit een leerarbeidsovereenkomst. Omdat gedurende de LIO-periode de student deels student en deels werknemer is, blijven alle studentregelingen geldig: ov-kaart, beurs en ziektekostenregeling.

## Overleg en scholing van begeleiders

Werkplekbegeleiders en algemeen begeleiders overleggen over alles wat noodzakelijk is voor een goede uitvoering van de LIO-stage. Het ab-team onderhoudt de contacten tussen de spd's aan de ene kant en stagebegeleider DBKV, ArtEZ stagecoördinator en Bureau Extern aan de andere kant.

Ten behoeve van werkplekbegeleiders wordt verschillende malen per jaar de basis cursus "begeleidingsvaardigheden" aangeboden. De cursus, bedoeld om de begeleidingsvaardigheid van de wpb te vergroten, telt vijf dagdelen en heeft als thema's: observeren, begeleidingsgesprekken voeren, begeleiden op afstand en beoordelen. Elke wpb krijgt voor deze cursus een uitnodiging. Verder biedt Bureau Extern twee vervolgcursussen opleidingsvaardigheden en de cursus Opleiden in School voor schoolopleiders aan (voor meer informatie zie [www.bureau-extern.nl](http://www.bureau-extern.nl) > Actueel > Cursussen).

## Informatie over stages op [www.bureau-extern.nl](http://www.bureau-extern.nl)

De website van Bureau Extern is in het leven geroepen om scholen van alle gewenste informatie te voorzien. U vindt hier alle benodigde documenten als een jaarrooster, stagebrochures, beoordelings- en andere formulieren, school- en onderzoeksprofielen van de opleidingsscholen en een format voor leerwerktaken.

Schoolcontactpersonen, abi's/abs'en en stagebegeleiders van de opleiding kunnen een inlogcode aanvragen (instructie is op de site te vinden). Via die inlogcode heeft de school toegang tot alle gegevens van de stageplaatsen die zijn opgegeven en van de op eigen school geplaatste studenten en hun begeleiders. Stagebegeleiders hebben via de inlogcode toegang tot de (stage-) gegevens van de studenten van hun vak. De inlogcode geeft ook toegang tot een groot aantal reeds geschreven leerwerktaken.

## De directie is de baas

- ⌘ Binnen de 50% van de tijd die de LIO aan school werkt is de directie de baas van de LIO. Deze zal hem zo nu en dan taken en opdrachten geven, zoals dat ook bij gewone docenten gebeurt. De LIO is aan de directie van de school verantwoording schuldig. De LIO dient er ook rekening mee te houden dat de school hem (overigens pas na overleg met de opleiding) kan ontslaan.

## Gedrag

- ⌘ Een docent heeft een voorbeeldfunctie. Een LIO zal zich op school, en zeker in het bijzijn van leerlingen, fatsoenlijk moeten gedragen en kleden en hij zal zorgvuldig taalgebruik moeten hanteren. De LIO is op tijd op school en steekt de handen uit de mouwen, ook als dat niet expliciet gevraagd wordt. Hij houdt zich aan afspraken over roken, rommel in school, sectieafspraken.

## Wensen op school

- ⌘ Wensen over het rooster, een verzoek om een vrije dag (kan slechts bij hoge uitzondering) e.d. bespreekt de LIO met de directie of met de afdelingsleiding, niet met de eigen opleiding.

## Methodes

- ⌘ Voor werknemers aan een school bestaat de mogelijkheid bij uitgevers gebruikersexemplaren aan te vragen van de methodes die je in de klas gebruikt, tegen een geringe vergoeding. De LIO zal zich (wellicht) moeten oriënteren op de uitgeversmarkt. Dan kan hij tijdig gebruikersexemplaren van de door hem te gebruiken methode(s) aanvragen. Hij moet dat van te voren wél goed overleggen op de stageschool. Van antwoorden- en docentenboeken worden in de regel geen presentexemplaren verstrekt. De meeste scholen zullen deze voor hun docenten aanschaffen.

## Ziekte

- ⌘ Een betaalde LIO valt, als werknemer, onder het besluit ziekte en arbeidsongeschiktheid. Als een LIO ziek is, meldt hij dat zo snel mogelijk aan de school (hij oriënteert zich vóóraf op bestaande afspraken hierover). Het LIO-salaris wordt (deels) doorbetaald. Meestal is er ook de afspraak dat een LIO enige tijd van tevoren aan de school meldt wanneer hij weer terugkomt. De LIO moet er goed rekening mee houden dat de roostermaker altijd veel moet regelen bij ziekte van een docent.

## Ziektekostenverzekering

- ⌘ De school mag ervan uitgaan dat een student tegen ziekte verzekerd is.

## Reiskosten

- ⌘ Als werknemer zou je recht hebben op een reiskostenvergoeding, maar voor een LIO geldt dit niet. Er wordt vanuit gegaan dat een LIO recht heeft op een ov-kaart. De reizende LIO zorgt voor een ov-weekkaart

#### Studiefinanciering

- ⌘ Als een LIO tevens voltijdstudent is, blijft ook tijdens het LIO-schap het recht op studiefinanciering en een ov-kaart bestaan.

#### Vakbond

- ⌘ Een LIO heeft te maken met een werkgever. Dit is voor de LIO een goed moment om erover na te denken of hij lid wil worden van een onderwijsvakbond. Een onderwijsvakbond behartigt de belangen van werknemers in het onderwijs, ook van LIO's.



## DBKV ArtEZ

Bezoekadres:  
Onderlangs 9 te Arnhem

Postadres:  
Postbus 49  
6800 AA Arnhem

026 3535 600 (algemeen)  
026 3535 827 (DBKV)

## Hoofd DBKV Arnhem

Joske van Zomeren  
026 3535 827  
[j.vanzomeren@artez.nl](mailto:j.vanzomeren@artez.nl)

## Coördinator DBKV ArtEZ

Els Hoogstraat  
06 421 325 67  
[e.hoogstraat@ArtEZ.nl](mailto:e.hoogstraat@ArtEZ.nl)

## Stagecoördinator DBKV Arnhem

Jurianne Guichelaar  
06 171 967 07  
[j.guichelaar@ArtEZ.nl](mailto:j.guichelaar@ArtEZ.nl)

## Bureau Extern

Secretariaat Bureau Extern  
024 3530 200  
[bureau-extern@han.nl](mailto:bureau-extern@han.nl)  
[www.bureau-extern.nl](http://www.bureau-extern.nl)

## Contactpersonen Bureau Extern

Laura Gardien  
[laura.gardien@han.nl](mailto:laura.gardien@han.nl)

## Instituutsopleiders (io) DBKV Arnhem

Leontine Broekhuizen  
[l.broekhuizen@ArtEZ.nl](mailto:l.broekhuizen@ArtEZ.nl)

Maeve O'Brien Braun  
[m.obrienbraun@artez.nl](mailto:m.obrienbraun@artez.nl)

Willemien Cuijpers  
[w.cuijpers@ArtEZ.nl](mailto:w.cuijpers@ArtEZ.nl)

Els Hoogstraat  
[e.hoogstraat@ArtEZ.nl](mailto:e.hoogstraat@ArtEZ.nl)

Jurianne Guichelaar  
[j.guichelaar@ArtEZ.nl](mailto:j.guichelaar@ArtEZ.nl)

Anouk Mulders  
[a.Mulders@ArtEZ.nl](mailto:a.Mulders@ArtEZ.nl)

Amber Stoop  
[a.Stoop@ArtEZ.nl](mailto:a.Stoop@ArtEZ.nl)

Annebel Visser  
[an.Visser@ArtEZ.nl](mailto:an.Visser@ArtEZ.nl)

Myron de Vrede  
[m.devrede@ArtEZ.nl](mailto:m.devrede@ArtEZ.nl)

Joske van Zomeren  
[j.vanzomeren@ArtEZ.nl](mailto:j.vanzomeren@ArtEZ.nl)

ABS	Algemeen Begeleider vanuit de School
BE	Begeleide Eindstage
BOTO	Beeld om te Onthouden
BS	Basisstage
BVE	Beroepsonderwijs en Volwassenen Educatie
CAO	Collectieve Arbeidsovereenkomst
CKV	Cultureel Kunstzinnige Vorming
CPE	Centraal Praktisch Examen
CSE	Centraal Schriftelijk Examen
DBKV	Docent Beeldende Kunst & Vormgeving
DPS	Digitaal Studentportfolio
ELO	Elektronische Leeromgeving
HAN	Hogeschool van Arnhem en Nijmegen
HBO	Hogere Beroepsopleiding
ILS	Instituut Leraar en School
IO	Instituutsopleider
IP	Interfacultair Programma
KB	Kunstbeschouwing
KG	Kunstgeschiedenis
KUA	Kunst Algemeen
KUO	Kunstonderwijs instroom (DBKV op maat)
KVDO	Kunstvak Docentenopleidingen
LAO	Leerarbeidsovereenkomst
LERO	Lerarenopleiding instroom (DBKV op maat)
LIO	Leraar In Opleiding
POP	Persoonlijk Ontwikkelingsplan
RU	Radboud Universiteit
SLO	Stichting Leerplan Ontwikkeling
VHO	Vorbereidend Hoger Onderwijs
VO	Voortgezet Onderwijs
VS	Verdiepende stage
WPB	Werkplek Begeleider